

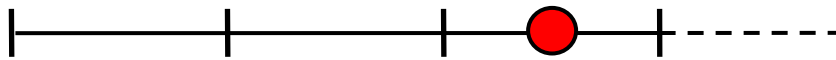


SAMRÅD

GRANSKNING

ANTAGANDE

LAGA KRAFT



# STRATEGISK MILJÖBEDÖMNING MED MILJÖKONSEKVENSBESKRIVNING

TILLHÖRANDE DETALJPLAN FÖR

**Järvsö-Nybo 24:1, 4:2 samt 1:10, "Mines camping"**

LJUSDALS KOMMUN  
GÄVLEBORGS LÄN

2021-10-20 Dnr: SSN 00287/2019

## Innehåll

Sammanfattning .....	2
1 Inledning .....	3
1.1 Bakgrund .....	3
1.2 Lagstiftning om MKB och bedömning av betydande miljöpåverkan .....	3
2 Avgränsning .....	4
2.1 Geografisk avgränsning .....	4
2.2 Nollalternativ .....	4
3 Planområdet .....	5
3.1 Gällande översiktsplan (ÖP).....	5
3.2 Gällande detaljplaner och program.....	5
3.3 Planbeskrivning .....	5
4 Förutsättningar och miljökonsekvenser .....	6
4.1 Va-frågor .....	6
4.2 Strandskydd .....	7
4.3 Riskfrågor – översvämning, ras och erosion .....	8
4.4 MKN för vatten .....	8
4.5 Naturvärden .....	10
5 Miljökvalitetsnormer, miljömål och allmänna hänsynsregler.....	12
5.1 Miljökvalitetsnormer .....	12
5.2 Miljökvalitetsmål.....	12
6 Samlad bedömning.....	13
6.1 Hur bedömningen utförts.....	14
6.2 Uppföljning och övervakning.....	14
7 Källförteckning .....	16
8 Bilagor.....	17

## Sammanfattning

Järvsö och Ljusdals kommun har under de senaste två åren upplevt en mycket stor tillströmning av både turister och nya kommuninvånare. Området i och omkring Järvsö har begränsat med utrymme för campande turister och därför har önskemål inkommit från arrendator av Mines camping att få utöka den befintliga naturcampingen.

Campingens läge är mycket naturskönt, på behörigt avstånd från större väg och i anslutning till en etablerad och mycket välbesökt badplats vid Ljusnans västra strand. Området är också en del av ett större sammanhang vad gäller naturförutsättningar, det ligger inom riksintresse naturvård för nedre Mellanljusnan samt angränsande ett natura 2000-område, vilket är nära kopplat till det ornitologiska intresse som området även har.

I miljökonsekvensbeskrivningen hanteras den påverkan på mark, vatten och naturvärden som planen skapar. Hur stora miljökonsekvenserna blir är beroende på hur stort ingrepp som planeras på området. I dagsläget finns ca 50 ställplatser för husvagnar och husbilar, utökningen innebär att ytterligare en genomfartsväg kan komma att byggas samt ställplatser och servicebyggnad i anslutning till den. Hårdgjörning av marken påverkar dagvattnets möjlighet till infiltration, vilket begränsas genom bestämmelse i kartan. Inom området löper torrlagda diken, dessa ska vara kvar som fördröjningsåtgärd för vattnet. Skog och växtlighet kan komma att påverkas då delar måste röjas bort för att göra plats för utökningen. Begränsning av avverkning införs som bestämmelse i kartan.

Den negativa påverkan på naturen bedöms inte bli stor, då klassningen som riksintresse samt natura 2000 kommit efter att platsen blivit besöksmål samt under tiden som verksamheten växt fram, och på så vis skapat förutsättningar för samexistens. Det är därför av stor vikt att den växtlighet som utgör levnadsmiljöer för fågellivet bibehålls och till viss del återskapas.

Planeringen ligger i linje med riksintresset för rörligt friluftsliv, och rätt utnyttjad främjar planen även de ornitologiska intressena. En alternativ lokalisering skulle innebära ett större ingrepp i naturen än vad en mindre utökning av befintlig camping gör, förutsatt att utökningen görs med respekt för natur-och miljövärden på platsen.

# 1 Inledning

## 1.1 Bakgrund

På Minesudden har det bedrivits kommunalt bad sedan 1964 och fram till 1990, då ansvaret för tillsyn och skötsel överläts till byaföreningen Nybogruppen, senare Järvsö Södra byalag. 1992 skrevs arrendekontrakt med dåvarande markägaren av Järvsö-Nybo 24:1, Mellanskogs Ekonomiska förening, för att få bedriva badplats och mindre campingverksamhet. Arrendet har fortsatt efter att fastigheten fått nya ägare.

Från och med 2019 är det Järvsö Mark AB som har arrendekontrakt med fastighetsägare till Järvsö-Nybo 24:1 samt 4:2 för campingverksamheten.

2019-07-09 inkom Järvsö Mark AB med önskemål om att planlägga området runt badstranden för campingändamål. Syftet är att utveckla och underhålla Mines till en allmän badstrand samt att legalisera området som camping inom ramarna för riksintresseområdet för friluftsliv.

Området omfattas av tre stycken privata fastigheter, driften av badet och campingen upprätthålls genom två stycken skilda arrendeavtal. Miljökonsekvensbeskrivningen syftar till att belysa de miljökonsekvenser som kan tänkas uppstå vid genomförandet av planen samt att beskriva hur eventuella miljökonsekvenser kan minimeras eller undvikas.

## 1.2 Lagstiftning om MKB och bedömning av betydande miljöpåverkan

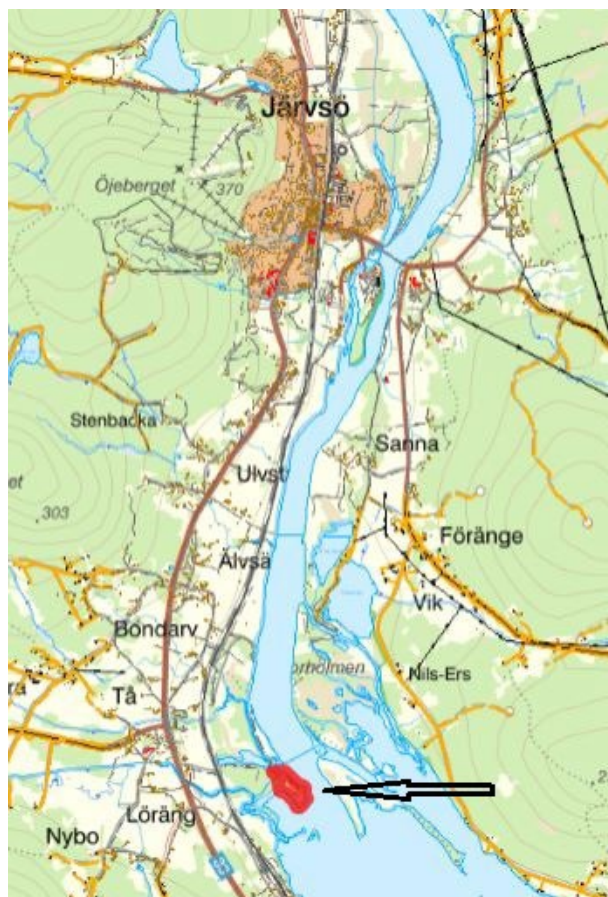
Förutsättningar och utformning av miljöbedömning och miljökonsekvensbeskrivning regleras i plan- och bygglagen kapitel 4 samt i miljöbalkens kapitel 6.

Enligt miljöbalken och plan- och bygglagen ska en miljöbedömning utföras för de planer och program vars genomförande innebär betydande miljöpåverkan. Med betydande miljöpåverkan menas att planen har bedömts medföra sådana konsekvenser vid ett genomförande att de avsevärt påverkar de befintliga förhållandena på platsen. Miljöbedömningen ska följa kraven enligt miljöbalkens 6 kapitel 12 och 13 §§. Syftet med miljöbedömningen är att integrera miljöaspekter i planen så att en hållbar utveckling främjas.

Länsstyrelsen i Gävleborgs län har i sin miljöbedömning uppgett att det inte går att utesluta att ett genomförande av detaljplanen för campingområde vid Mines skulle kunna medföra betydande miljöpåverkan, varför Ljusdals kommun har fattat beslut om att genomföra en miljökonsekvensbeskrivning parallellt med arbetet med att ta fram detaljplanen. Miljöbedömningen, undersökningssamrådet, biläggs miljökonsekvensbeskrivningen. Miljökonsekvensbeskrivningen beskriver och bedömer den betydande miljöpåverkan som planens genomförande kan antas medföra.

## 2 Avgränsning

### 2.1 Geografisk avgränsning



Planområdet angränsar i sydväst av Minesviken och i sydost och nordost av älven Ljusnan. I nordväst angränsar planen mot privat mark. Geografiskt omfattar planen fastigheterna Järvsö-Nybo 24:1, 4:2 samt 1:10. Området omfattar ca 4,5 Ha och ligger ca 6,4 km söder om centrala Järvsö. För vissa av miljöaspekterna, såsom exempelvis riksintresset för naturmiljö och det intilliggande natura 2000-området, är det aktuellt att ha ett större geografiskt perspektiv än planområdet.

Orienteringsbild över planområdets avstånd till centrala Järvsö.  
Bild ej skalenlig

### 2.2 Nollalternativ

Miljökonsekvensbeskrivningen behandlar två alternativ, ett där planförslaget genomförs och ett nollalternativ där ingen planläggning genomförs. I nollalternativet fortsätter området att drivas som naturcamping och badplats, med de miljöförhållanden och miljöns sannolika utveckling beskrivna om planläggning inte sker. I samtliga behandlade miljöfaktorer jämförs båda alternativen.

Ingen alternativ lokalisering har utretts, då verksamheten på platsen har pågått under så lång tid att en alternativ placering med motsvarande utformning skulle utgöra ett större ingrepp i naturmiljön på den alternativa platsen än vad utvecklingen av den befintliga campingen skulle innebära.

### 3 Planområdet

Området täcks till ca 40% av uppvuxen blandskog och sly, genombrutet av ett torrlagt dike. Diket tillkom sannolikt under tiden området nyttjades som odlingsmark fram till slutet av



1960-talet. I sydöst ligger en större badstrand, och genom områdets nordöstra del fram till badplatsen går en väg. Nordost om vägen och fram till badstranden täcks området av gräsmark och buskage längs vattnet. Väster om planområdet ligger Minesviken, och mot denna i områdets nordvästra del ligger ett våtmarksområde som sträcker sig västerut. Mellan sandstranden och skogsområdet är skogen delvis avverkad för att ge plats åt ställplatser för husvagnar, husbilar och tält. Utökningen av campingen planeras i huvudsak nordost om det torrlagda diket.

Ortofoto över planområdet. Bild ej skalenlig.

#### 3.1 Gällande översiktsplan (ÖP)

För området gäller Fördjupad översiktsplan för Järvsö (2014-2024). I den står följande uttryckt, under rubriken ”Riktlinjer med hänsyn till naturmiljö”, fjärde punkten: ”Ljusnan är en relativt outnyttjad resurs för rekreation och friluftsliv. En utveckling som gagnar stigar och leder, bad- och båtliv, fiske och camping är önskvärd”. Även senare står följande uttryckt: ”Mines camping längst ner i sydöstra delen av planområdet har utvecklats till ett attraktivt besöksmål för lokalbefolkningen. För att utveckla området på sikt bör bebyggelse och markanvändning prövas mot bland annat översvämningsrisker och strandskydd”.

#### 3.2 Gällande detaljplaner och program

För området finns inga gällande detaljplaner eller områdesbestämmelser. Från Länsstyrelsen i Gävleborgs län finns naturvårdsprogrammet ”Värdefull natur i Gävleborg”, rapport 1997:12, i vilket området finns omnämnt. Från vattenmyndigheterna finns ”Åtgärdsplan för Ljusnans avrinningsområde (del 8)”.

#### 3.3 Planbeskrivning

Planområdet är beläget söder om Järvsö, på en udde i älven Ljusnan öster om riksväg 83. Området är ca 4,5 ha stort och tillgängligt via en väg som ansluter riksvägen och går hela vägen ut till udden. Vägen omfattas mellan riksvägen och planområdesgränsen av en vägsamfällighet, inom området ingår skötsel av vägen i campingarrendet. Området är till stor del bevuxet med blandskog och sly, i den nordvästra delen övergår en liten del av området i

våtmark som sträcker sig norr om Minesviken. Den sydöstra delen består av badstrand samt gles lövskog. Planläggningen utgör ingen större förändring av pågående verksamhet, utan syftar till att utöka campingområdet något samt att ge byggrätt åt hygienutrymmen samt en receptionsbyggnad.

Planen delas upp så att strandområdet vid badplatsen samt den del av området där vägen ligger blir allmän platsmark med enskilt huvudmannaskap med bestämmelsen NATUR<sub>2</sub>, vilket står för friluftsliv, bad och camping. Västra strandområdet mot Minesviken blir allmän platsmark NATUR<sub>1</sub>, natur och friluftsliv, för att bevara den strandnära vegetationen till förmån för växt- och djurlivet samt säkra tillgången till strandområdet för allmänheten. De centrala delarna av område blir kvartersmark med bestämmelsen N<sub>1</sub>, friluftsliv och camping, för att legalisera campingverksamheten och ge byggrätt. Inom kvartersmarken upphävs strandskyddet.

## **4 Förutsättningar och miljökonsekvenser**

### **4.1 Va-frågor**

#### **Förutsättningar**

Området för campingen ligger inte inom verksamhetsområde för kommunalt vatten- och avlopp, och heller inte inom anslutningsavstånd. I dagsläget finns inget dricksvatten tillgängligt inom området, avlopp och latrin tas omhand i en sluten tank inom området. Tillstånd för att anlägga en avloppsanläggning utges hos miljöenheten i Ljusdals kommun. Om den planerade anläggningen ligger inom strandskyddsområde ska en bedömning göras om den hindrar eller avhåller allmänheten från att beträda området eller om livsvillkoren för växt- och djurlivet väsentligt förändras (7 kap 15 § MB). Om tillståndet inte medför detta omfattas inte anläggningen av förbudet i 15 § och därmed behöver ingen strandskyddsprövning göras. I tillståndet ska detta motiveras.

#### **Konsekvenser och åtgärder**

Vald avloppslösning ska beskriva belastning och förutsättningar på platsen varefter miljöenheten vid tillståndsansökan är med och beslutar om storlek och placering av anläggningen. Recipienten är Orsjöns vattenförekomst som är en del av älven Ljusnan, vilken enligt VISS har god ekologisk status. Lösning för avlopp ska därför utformas med minst normal skyddsnivå i linje med Havs- och vattenmyndighetens allmänna råd. Hela området omfattas av översvämningsrisk vid 100-årsflöde varför en avloppsanläggning måste vara anpassad med förankring och förhöjda öppningar så att det inte kan uppstå risk för läckage vid en eventuell översvämning.

Arrendatorn ska i sin ansökan om tillstånd för avloppsanläggning uppge hur stor belastning som förväntas på anläggningen. För godtagbar rening bör anläggningen bestå av för- och eftersedimentering samt ett biologiskt reningssteg. Vid krav på hög skyddsnivå behövs ett fosforfilter som slutpolering, vid normal skyddsnivå behövs markbädd. Typ av markbädd bestäms av markegenskaperna, vilka kommer fram vid en geoteknisk undersökning. För latrin

från husvagnar och husbilar planeras en separat tank. Miljöenheten i Ljusdals kommun är informerade om förslaget till avloppshantering och ser inga direkta hinder för en installation förutsatt att sedvanlig tillståndsprovning genomförs. För dricksvatten avser campingens arrendator att borra för eget vatten.

Dagvatten måste ges förutsättning att filtrera ner i marken. Markförutsättningarna för infiltration är goda och enligt planen tillåts hårdgjörning av 10 % av markytan. Tillkommande vägar och ställplatser för husvagnar och husbilar innebär att mer mark än tidigare kommer att behöva hårdgöras, vilket då ska ske med genomträngligt material.

Konsekvenser för miljön kan uppstå vid grävarbeten då installationen ska genomföras.

### **Nollalternativ**

Om ingen planläggning sker kommer verksamheten att fortgå som tidigare, och inte utgöra någon väsentlig skillnad. Någon utökning av campingverksamheten är troligtvis inte aktuell utan möjlighet till service- och hygienbyggnader. VA-anläggning är inte beroende av planläggning och bygglov, utan kan genomföras med fastighetsägarens tillåtelse. Utan planläggning genomförs sannolikt ingen geoteknisk utredning, vilken kan ha betydelse för hur eventuell markbädd eller infiltrationsanläggning från avloppsanläggningen behöver utformas.

## **4.2 Strandskydd**

### **Förutsättningar**

Hela området omfattas av utökat strandskydd om 200m. Strandskyddet syftar enligt Miljöbalken 7 kap 13 § till att långsiktigt trygga förutsättningarna för allmänrättslig tillgång till strandområden och att bevara goda livsvillkor för djur- och växtlivet på land och vatten.

Kommunen får upphäva strandskyddet i en detaljplan om det finns särskilda skäl för det, och om intresset av att ta området i anspråk på det sätt som avses med planen väger tyngre än strandskyddsintresset.

### **Konsekvenser och åtgärder**

Hela planområdet förutom nordvästra plangränsen omgärdas av vatten. All mark som gränsar mot vattnet kommer mer eller mindre att omfattas av allmän platsmark där strandskyddet kommer att vara kvar. En central del av området blir kvartersmark och kan privatiseras, här upphävs strandskyddet och får bestämmelsen N<sub>1</sub>, friluftsliv och camping. Inom detta område finns också den bygggrätt som tillåter mindre receptionsbyggnad samt hygienbyggnad för campingens räkning. Utanför badplatsen ligger en badbrygga under badsäsongen, för denna finns en dispens som utfärdades 1994.

Det allmänrättsliga värdet för strandskyddet upprätthålls i och med naturmarken som avgränsar kvartersmarken från vattnet. Naturvärdet, samt att tillgängligheten för växt- och djurliv upprätthålls för den del av planområdet som berör Minesviken samt våtmarksområdet med högt naturvärde, stärks genom bestämmelse om begränsning av avverkning.

### **Nollalternativ**



Hela planområdet omfattas av strandskydd vilket innebär att allmänheten oavsett planläggning ska ha allemansrättslig tillgång till strandområdet. Vid ett nollalternativ finns dock risk för att naturvärdet kan påverkas negativt då ingen kontroll samt skydd och bevarande av lokaler för djurliv upprätthålls. I övrigt bedöms inte nollalternativet ha några negativa effekter på strandskyddet.

### **4.3 Riskfrågor – översvämning, ras och erosion**

#### **Förutsättningar**

Hela planområdet ligger under nivå för beräknat 100-årsflöde, beräknat högsta flöde samt beräknat 200-årsflöde enligt länsstyrelsens geodatakatalog. Marken består av älvsediment och sand, ett material som enligt SGU har potentiellt hög eroderbarhet. De strandnära delarna av udden ligger även inom riskområde för skred i strandnära läge.

#### **Konsekvenser och åtgärder**

Vid översvämning riskerar byggnader att skadas och installationer för vatten och avlopp att påverkas. Planläggningen syftar till att utöka området bland annat med byggnader för campingens drift och skötsel. Dessa ska utföras på ett sätt som inte gör att de inte tar skada vid ett beräknat 100-årsflöde. Vägar inom området behöver också utföras så att det inte uppstår problem att evakuera platsen vid en eventuell översvämning.

Risk för skred finns främst i de strandnära delarna där erosion kan förekomma. Kvartsmarken med byggrätt är därför förlagd till de centrala delarna av området.

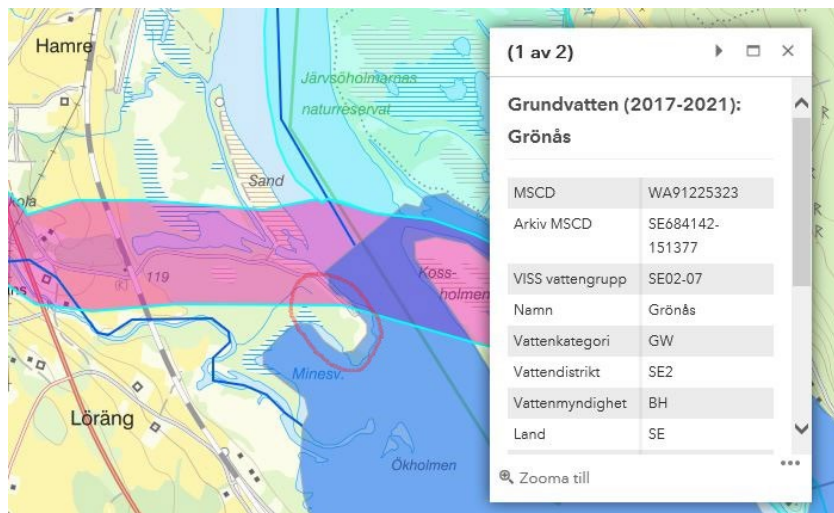
#### **Nollalternativ**

Nollalternativet innebär sannolikt att ingen geoteknisk utredning utförs som kan visa markens egenskaper och bärighetsklass. Utan detaljplan ges ingen byggrätt, varför inga byggnader som kan ta skada vid eventuell översvämning kan komma i fråga på platsen

### **4.4 MKN för vatten**

#### **Förutsättningar**

Underlag för bedömningen utgörs av utredningar samt åtgärdsplan för avrinningsområde kopplade till Ljusnan (Orsjöns) vattensystem från VISS och Vattenmyndigheterna. Området berör inga vattenskyddsområden. Alla vattenförekomster i området är naturliga och god ekologisk status och gynnsam bevarandestatus är mål för området. Den kemiska ytvattenstatusen är ej god, kvalitetskravet utgör ett undantag med mindre strängt krav då det bedöms som tekniskt omöjligt att sänka halterna av kvicksilver och PBDE. Påverkan av föroreningarna härrör från atmosfärisk deposition vars ursprung är långväga globala atmosfäriska utsläpp från bland annat tung industri och förbränning av stenkol.



Orsjön i blått, samt grundvattenförekomsten i rosa med turkos markering. Planområde inom röd ring. Bild från VISS

Planområdet ligger vid nedre Mellanljusnan. Området mellan Laforsen och Orsjön utgör en av få kvarvarande outbyggda strömsträckor i Ljusnans huvudflöde, dock är naturvärdena både i och omkring Ljusnan påverkade av flödesregleringen i älven och nedströms liggande kraftverk. Förutom problem orsakade av regleringen har älven även rensats för flottning. Vattenförekomsten är utpekad som kraftigt modifierad (KMV) på grund av påverkan från storskalig vattenkraftproduktion i Ljusnans huvudavrinningsområde, vilket innebär att miljö kvalitetsnormen avseende ekologiskt tillstånd ska anges till god ekologisk potential, om det inte beslutas om undantag i form av sänkta kvalitetskrav.

Planområdet påverkas årtidsvis av flödesvariationerna, och kan till viss del översvämmas. De strandnära sträckorna påverkas därmed också av erosion. Områdets norra del berör även en grundvattenförekomst, Grönås WA91225323. Förekomsten har god kemisk och kvantitativ status, och uttagsmöjligheterna bedöms som goda.

### Konsekvenser och åtgärder

Den negativa påverkan som planen kan ha på vattenförekomsten Orsjön samt på grundvattenförekomsten är den som kan uppstå från VA-anläggning och dagvatten. Det är därför av mycket stor vikt att den anläggning som planeras för avloppshanteringen uppfyller kraven för skyddsnivå i linje med Havs- och vattenmyndigheternas allmänna råd. Ytor inom området ska ha minimal hårdgjörning så att dagvatten samt översvämmande vatten lätt ska kunna filtrera ner i marken. Inom området finns en mindre grusparkering, den är dock till ytan inte så stor och kommer mestadels att användas under sommarmånaderna. Eventuellt kan fler ytor för parkeringsplatser bli aktuella inom kvartersmark, även dessa ska genomföras med genomsläppligt material.

Växtlighet längs strandremsan, bortsett från badplatsen, ska i mesta möjliga mån bevaras för att underlätta filtrering av eventuella föroreningar innan de når vattnet.

### Nollalternativ

För installation av avloppsanläggning krävs inget bygglov, varför ett nollalternativ inte utesluter en avloppsanläggning. Utan planläggning finns möjligen en risk för att fler ytor än vad som är lämpligt hårdgörs, dock är sannolikheten till utökning av campingområdet mindre

utan möjlighet till byggnader för service- och hygienändamål. Nollalternativet bedöms för övrigt inte ge några negativa konsekvenser för planområdet.



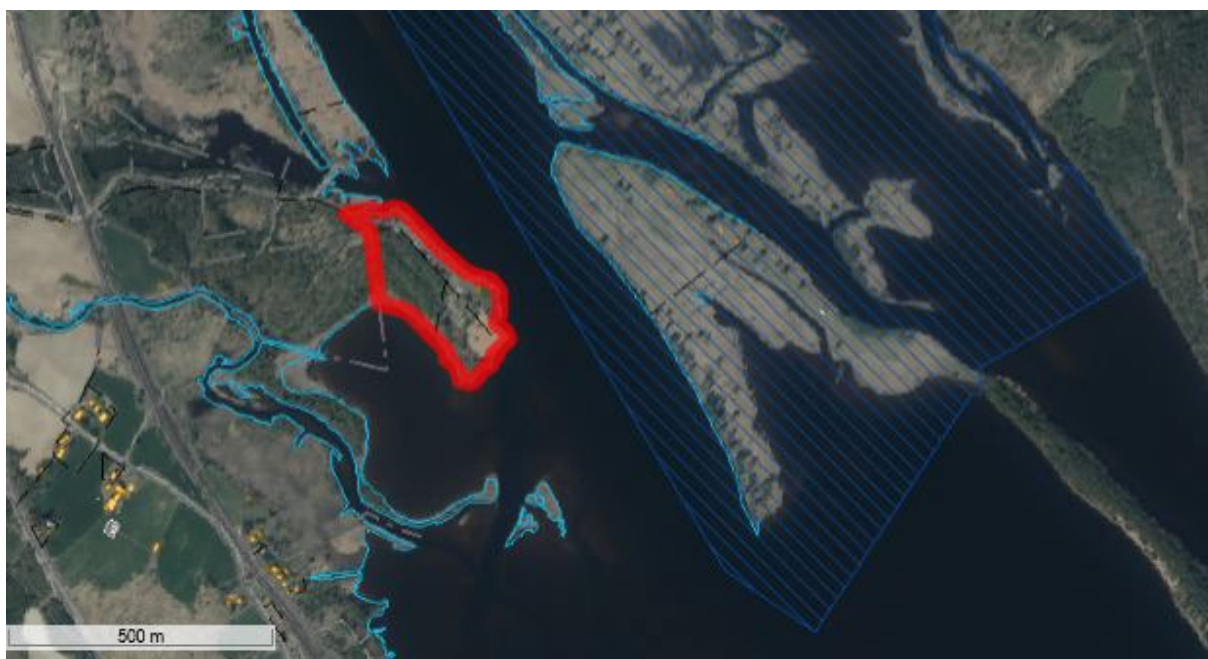
Minesviken väster om planområdet, foto taget från söder.

Foto: privat

## 4.5 Naturvärden

### Förutsättningar

Planområdet ligger direkt angränsande till Minesviken, vilken ingår i våtmarksområdet Storholmen-Kossholmen-Minesviken som är av riksintresse för naturvård i Gävleborgs län och räknas som ett zoologiskt förstaklassobjekt. Storholmen och Kossholmen 200m öster om Minesudden är natura 2000-område, efter ett beslut från 1987. Syftet är att bevara områdets ytformer, kultur- och naturlandskap samt våtmarker och rika fågelliv.



Planområdet i rött med del av Natura 2000-området och Kossholmen närmast i skrafferat blått.

Hela området med natura 2000-området, Minesudden samt Minesviken ingår i Järvsöholmarna som är omnämnda i Länsstyrelsen Gävleborgs rapport "Värdefull natur i Gävleborg" 1997:12. Holmarna beskrivs som biologiskt intressanta på grund av variationen mellan våtmarker, buskvegetation och lövskog vilket gjort fågellivet rikt och varierat. Holmarna är även värdefulla för friluftslivet, som strövområde, för naturstudier och inte minst för en mycket omtyckt badplats vid Ljusnans strand.

Området är av riksintresse för både naturvård och friluftsliv.

Planområdet har sedan badstrandens tillkomst vid mitten av 1960-talet trafikerats av badgäster och fågelentusiaster. Sedan området även började användas som naturcamping i slutet av 1980-talet har observationer av flera fågelarter fortsatt parallellt med verksamheten. Arter av både hotade och rödlistade arter har observerats, en lista med 150 observationer gjorda mellan åren 1973-2020 upptecknad av Naturskyddsföreningen i Ljusdal är bilagd Planbeskrivningen (Bilaga 1). Listan innehåller arter både från privata inrapporteringar, Artportalen (SLU) samt från geddeholmnatur.se, "Fåglar i Ljusdals kommun".

### **Konsekvenser och åtgärder**

Campingverksamheten som idag omfattar ca 50 st ställplatser för husvagnar och husbilar har resulterat i att en mindre del växtlighet avverkats och röjts, samt att mindre vägar anlagts. Naturskyddsföreningen noterar i sitt samrådsyttrande att alltför flitig röjning har skett och uppmanar till försiktighet och ökat bevarande av varierad växtlighet på platsen.

Inom befintlig camping på udden kommer viss utökning av verksamheten att bli aktuell, samt en eller ett par byggnader för service- och hygienändamål. Utökningen bedöms innebära att fler ytor kommer att tas i anspråk även för mindre anslutningsvägar. I samband med detta kommer naturvärden i form av växtlighet att påverkas då viss avverkning måste ske. Utökningen kan komma att tangera våtmarksområdet i nordvästra hörnet med högt naturvärde, här är dock ingen kvartersmark förlagd varför ingen bebyggelse kommer att tillåtas. I kartan är bestämmelse införd om att träd endast får avverkas för att möjliggöra för ställplatser, byggnader samt vägar, samt att strandvegetationen mot Minesviken ska bibehållas med undantag för enstaka öppning för utsiktspunkter mot vattnet.

Liksom den bilagda listan på fågelobservationer visar så har observationerna skett under samma tidsperiod som badplats och camping utvecklats. Området är omgivet av Minesviken, Minesängarna samt Storholmen och Kossholmen, områden som tycks komplettera varandra i sin utformning varför artrikedomen inte påverkas nämnvärt av verksamheten vid campingen och badet. Utvecklingen av området uppfattas därför inte utgöra något hot mot de observerade fågelarterna förutsatt att mer buskvegetation och en större variation av träd och växtlighet bevaras.

### **Nollalternativ**

Nollalternativet skulle kunna innebära att naturvärden inte uppmärksammas och respekteras på samma sätt som planläggningen innebär. I övrigt utgör inte nollalternativet någon betydande miljöpåverkan.

## 5 Miljökvalitetsnormer, miljömål och allmänna hänsynsregler

### 5.1 Miljökvalitetsnormer

Miljökvalitetsnormer för vatten fastställs av vattenmyndigheten som klassificerar ekologisk status eller potential och kemisk ytvattenstatus för ytvattenförekomster. Dessa föreskrifter finns samlade i Havs- och vattenmyndighetens författningssamling HVMFS 2019:25.

Tillhörande miljökvalitetsnormerna finns åtgärdsprogram som, enligt Naturvårdsverket, syftar till att lägga fast de mest kostnadseffektiva och i övrigt mest lämpade åtgärder och styrmedel som kommuner och myndigheter ska vidta så att normerna följs inom utsatt tid.

Ljusdals kommun följer föreskrifter enligt Vattenmyndigheten för Bottenhavets vattendistrikt, 22FS 2016:16, samt Åtgärdsprogram för Ljusnans avrinningsområde, del 8.

### 5.2 Miljökvalitetsmål

I Sverige finns sedan 2005 sexton nationella miljömål. Miljömålen med preciseringar ska ge en långsiktig målbild för miljöarbetet och fungera som vägledning för hela samhällets miljöarbete, såväl myndigheters, länsstyrelser, kommuners som näringslivets och andra aktörers miljöarbete.

De aktuella miljömål som kopplas till detaljplanen för Mines camping är; Grundvatten av god kvalitet, Myllrande våtmarker, Levande sjöar och vattendrag samt Ett rikt växt- och djurliv. Här följer en redovisning av riksdagens definition av miljömålen:

#### Grundvatten av god kvalitet

Grundvattnet ska ge en säker och hållbar dricksvattenförsörjning samt bidra till en god livsmiljö för växter och djur i sjöar och vattendrag.

*Åtgärd:* Begränsningar av hårdgjorda ytor, bestämmelser om bevarande av strandnära vegetation.

#### Myllrande våtmarker

Våtmarkernas ekologiska och vattenhushållande funktion i landskapet ska bibehållas och värdefulla våtmarker bevaras för framtiden.

*Åtgärd:* Bestämmelse om bevarande av strandnära vegetation, ingen kvartersmark som berör våtmarksområdet.

#### Levande sjöar och vattendrag

Sjöar och vattendrag ska vara ekologiskt hållbara och deras variationsrika livsmiljöer ska bevaras. Naturlig produktionsförmåga, biologisk mångfald, kulturmiljövärden samt landskapets ekologiska och vattenhushållande funktion ska bevaras, samtidigt som förutsättningar för friluftslivet värnas.

*Åtgärd:* Bestämmelse om begränsning av hårdgjorda ytor, bestämmelser om bevarande av strandnära vegetation, höga krav på avloppslösning.

### Ett rikt växt- och djurliv

Den biologiska mångfalden ska bevaras och nyttjas på ett hållbart sätt för nuvarande och framtida generationer. Arternas livsmiljöer och ekosystemen samt deras funktioner och processer ska värnas. Arter ska kunna fortleva i långsiktigt livskraftiga bestånd med tillräcklig genetisk variation. Människor ska ha tillgång till en god natur- och kulturmiljö med rik biologisk mångfald, som grund för hälsa, livskvalitet och välfärd.

*Åtgärd:* Bevarande av strandnära vegetation, bestämmelse om begränsning av avverkning för bevarande av viktiga biotoper för fågellivet.

## **5.3 Allmänna hänsynsregler**

Miljöbalkens andra kapitel behandlar de allmänna hänsynsreglerna vilka utgör en central del i Sveriges miljölagstiftning. Alla som bedriver eller avser att bedriva en verksamhet som kan utgöra en påverkan på miljön är skyldig att skaffa sig de kunskaper och utföra de åtgärder som behövs för att förebygga, hindra eller motverka att det uppstår skador eller olägenheter för miljön. (PBL Kunskapsbanken). De tre grundläggande principerna för miljöhänsyn är följande:

Kunskapskravet  
Försiktighetsprincipen  
Lokaliseringsprincipen

Nedan följer en kort beskrivning av ovanstående hänsynsregler samt hur de beaktats i planförslaget.

### Kunskapskravet

Verksamhetsutövaren är skyldig att skaffa sig den kunskap som behövs med hänsyn till verksamhetens eller åtgärdens art och omfattning för att skydda miljön eller människors hälsa. *Kunskapskravet uppfylls i och med planprocessen som är upprättad enligt plan- och bygglagen vilken borgar för god kunskap om planens förutsättningar, effekter och eventuella konsekvenser för människor och miljön.*

### Försiktighetsprincipen

Verksamhetsutövaren är skyldig att uppmärksamma risker som kan ha påverkan på människors hälsa samt miljön, samt att vidta åtgärder att förebygga dessa. *I miljökonsekvensbeskrivningen belyses de risker som förknippas med verksamhet inom och i närheten av det aktuella området, och åtgärder föreslås för att förhindra att skada eller olägenhet uppstår. Åtgärder införs i planbeskrivningen.*

### Lokaliseringsprincipen

Verksamheten ska lokaliseras till den plats som har minst negativ påverkan på miljön. *Utifrån att den aktuella platsen redan har varit ianspråktagen för timmerupplag, kommunal badplats och under de senaste 40 åren även naturcamping, bedöms miljöpåverkan bli minst vid försiktig utökning av befintlig verksamhet i förhållande till påverkan vid nyexploatering på annan plats.*

## **6 Samlad bedömning**

Här redovisas en samlad bedömning av de miljökonsekvenser planområdet ger idag, om planen blir genomförd och vilka åtgärder som planeras göra för att minska den eventuella påverkan som planen utgör.

Aspekt	Konsekvens vid nollalternativ	Konsekvens vid plangenomförande	Åtgärd
VA-frågor	Uteblivet uppförande av hygienbyggnad kan medföra sämre förutsättning för omhändertagande av avloppsvatten och latrin.	Byggrätt för hygienbyggnad medför bättre förutsättningar för kontrollerat omhändertagande av avlopp och latrin.	Ingen
Strandskydd	Ingen. Strandskyddet gäller för hela området.	Strandskyddet upphävs på mindre del av planområdet.	Strandskyddet bevaras runt hela strandlinjen
Riskfrågor – översvämning, ras och erosion	Möjligen uppmärksammas inte vikten av bibehållande av växtlighet som erosionsskydd.	Byggnader uppförs som kan påverkas av översvämning samt erosion.	Krav på översvämningssäker byggnadssätt. Förtydligande av åtgärder för att minska erosion.
MKN	Inga direkta konsekvenser.	Fler hårdgjorda ytor	Införande av bestämmelse om begränsning av hårdgjorda ytor.
Naturvärden	Risk för att variation av växtlighet minskar till följd av avverkning	Bättre kontroll av att varierad växtlighet bevaras.	Införande av bestämmelse om begränsning av avverkning.

## 6.1 Hur bedömningen utförts

Arbetet för denna MKB har utförts enligt gällande lagstiftning och har löpt parallellt med upprättandet av detaljplaneförslaget. Vid bedömningen av planens konsekvenser på miljön har olika typer av checklistor använts. Med kartmaterial som grund har rumsliga analyser genomförts och även GIS-material har analyserats. I de fall bedömningen kunnat baseras på gällande riktvärden eller normer har en sådan jämförelse gjorts. Planområdet har vid ett flertal tillfällen besökts på plats för olika typer av bedömningar. Det finns alltid en viss osäkerhet vid bedömningar om hur samhället utvecklas och denna MKB har utförts utifrån bedömningar om nuvarande situation och en framtida situation som inte avviker från pågående verksamhet med mer än en ökad omfattning.

## 6.2 Uppföljning och övervakning

Enligt 6 kap 12 § miljöbalken skall en miljökonsekvensbeskrivning innehålla en redogörelse för de åtgärder som planeras som uppföljning och övervakning av den betydande miljöpåverkan som genomförandet av planen eller programmet medför. Ljusdals kommun har framförallt arbetat för att förebygga, hindra och motverka betydande miljöpåverkan till följd av genomförandet av detaljplanen. Ingen speciell uppföljning eller övervakning är planerad att utföras utöver den övervakning som utförs inom ramen för det befintliga miljöarbetet som

utförs inom Ljusdals kommun, detta då Ljusdals kommun gör bedömningen att omfattningen av den verksamhet som planeras inte har möjlighet att utökas med mer än vad den fysiska begränsningen tillåter.



## 7 Källförteckning

Fördjupad översiktsplan för Järvsö 2014-2024, Ljusdals kommun

Undersökning om betydande miljöpåverkan enligt MB 6 kap., Ljusdals kommun

Undersökningssamråd om detaljplan för Järvsö Nybo 1:10, 24:1 sam 4:2, Mines camping, Ljusdals kommun

Åtgärdsplan för Ljusnans avrinningsområde (del 8), Vattenmyndigheterna, Länsstyrelserna

Bevarandeplan för natura 2000-området SE 0630083 Järvsöholmarna, Länsstyrelsen

Naturskyddsföreningen i Ljusdal, förteckning över fågelobservationer vid Mines 1975-2010

Naturvårdsprogrammet ”Värdefull natur i Gävleborg”, rapport 1997:12, Länsstyrelsen

Registerblad X 22 Nedre Mellanljusnan, Område av riksintresse för naturvård i Gävleborgs Län

<https://viss.lansstyrelsen.se/Waters.aspx?waterMSCD=WA77865966>

<https://www.havochvatten.se/overvakning-och-uppfoljning/miljomalsuppfoljning/levande-sjoar-och-vattendrag.html>

<https://apps.sgu.se/kartvisare/>

<http://naturvardsverket.se/>

## 8 Bilagor

1. Naturskyddsföreningen i Ljusdal, förteckning över fågelobservationer vid Mines 1975-2020