

Plats och tid Enåsenrummet, Förvaltningshuset, Ljusdal, klockan 08:30 - 13:30

Beslutande Lars Molin (M), ordförande
Yvonne Oscarsson (V)
Harald Noréus (FP)
Markus Evensson (S)
Kristoffer Hansson (MP)

Övriga deltagande Örjan Fridner (S), ej tjänstgörande ersättare
Claes Rydberg, kommunchef
Kenneth Forssell, verksamhetschef omsorgsförvaltningen, § 149
Nicklas Bremefors, ekonomichef, § 154-157
Pär Jonsson, informationschef, § 148, 158-159
Ulrica Swärd Bütikofer, nämndsekreterare

Utses att justera Harald Noréus

Justeringens plats och tid Kommunkansliet, plan 5, Förvaltningshuset, Ljusdal 2015-11-10

Underskrifter

Sekreterare
Ulrica Swärd Bütikofer

Paragrafer 148-164

Ordförande
Lars Molin

Justerande
Harald Noréus

ANSLAGSBEVIS

Protokollet är justerat. Justeringen har tillkännagivits genom anslag

Forum	Kommunstyrelsens allmänna utskott
Sammanträdesdatum	2015-11-03
Datum för anslags upprättande	2015-11-10
Datum för anslags nedtagande	2015-12-02
Förvaringsplats för protokollet	Kommunkansliet, plan 5, Förvaltningshuset, Ljusdal
Underskrift Ulrica Swärd Bütikofer

Innehållsförteckning

Sid nr

§ 148	Remiss från Länsstyrelsen gällande Regional kommunikationsstrategi - Samordnad kommunikation före, under och efter samhällsstörningar i Gävleborgs län.....	4
§ 149	Information om flyktingsituationen.....	5-6
§ 150	Resurser till överförmyndarverksamheten	7
§ 151	Aktuella personalfrågor	8-9
§ 152	Redovisning av hur avsked hanteras i Ljusdals kommun	10-11
§ 153	Cirkulär 15:26, Överenskommelse om lön och anställningsvillkor för räddningstjänstpersonal i beredskap (RiB 15) med Vision.....	12
§ 154	Betongpark i Ljusdal	13
§ 155	Avtal om bygdepeng gällande Svartvallsberget	14
§ 156	Ansökan från AB Ljusdalshem gällande yttrande från ägaren till försäljning av fastigheten Björkbacka.....	15
§ 157	Ansökan från AB Ljusdalshem gällande yttrande från ägaren till köp av Campingen i Järvsö	16
§ 158	Kommunikationspolicy för Ljusdals kommun	17-18
§ 159	Samarbetsavtal med Ljusdals IF:s damlag	19-20
§ 160	Utredning angående uppdelning av samhällsutvecklingsförvaltningen i två delar, efter partiremiss.....	21-23
§ 161	Revisionsrapport - Omsorgsnämndens ansvarsutövande - för kännedom till kommunfullmäktige.....	24-25
§ 162	Samordningsförbund Gävleborg - förfrågan om medelsfördelning inför 2016.....	26
§ 163	Ansökan om kommunalt bidrag från Loos Hembygdsförening gällande upprustning av två byggnader.....	27-28
§ 164	Långsiktig bostadspolitisk inriktning, förslag på organisation och inriktning utifrån bifallen motion.....	29-30

§ 148

Remiss från Länsstyrelsen gällande Regional kommunikationsstrategi - Samordnad kommunikation före, under och efter samhällsstörningar i Gävleborgs län

Allmänna utskottets förslag

Kommunstyrelsen beslutar

1. Ljusdals kommun samtycker till att arbeta enligt strategin *Samordnad kommunikation – före, under och efter samhällsstörningar i Gävleborgs län*.

Sammanfattning

Länsstyrelsen skickade i september 2015 ut förslaget till kommunikationsstrategi vid samhällsstörningar i Gävleborgs län på remiss till samtliga aktörer som ingår i nätverken för kommunikatörer och beredskapssamordnare. Nu finns det en slutversion av den regionala kommunikationsstrategin som Länsstyrelsen föreslår att länets kommuner och övriga aktörer ger sitt samtycke till.

Arbetet med den regionala kommunikationsstrategin har gjorts parallellt med framtagandet av dokumentet *Strategi för samverkan vid samhällsstörningar i Gävleborgs län*. En arbetsgrupp med representanter från både länets kommunikatörer och beredskapssamordnare arbetade fram dokumentet *Samordnad kommunikation – före, under och efter samhällsstörningar i Gävleborgs län* som nu finns i en slutversion och som Länsstyrelsen vill ha svar på. Länsstyrelsen förvaltar dokumentet och är ansvarig för att se över och vid behov revidera det. Översyn och revidering görs i samråd med kommunikatörsnätverket i länet.

Beslutsunderlag

Informationschefens skrivelse 20 oktober 2015
Samordnad kommunikation- före, under och efter samhällsstörningar i Gävleborgs län,
19 oktober 2015

§ 149

Information om flyktingsituationen

Allmänna utskottet beslutar

1. Informationen noteras till protokollet.

Sammanfattning

Verksamhetschefen på omsorgsförvaltningen Kenneth Forssell informerar om läget när det gäller flyktingsituationen.

60 miljoner människor är på flykt i världen, 26 miljoner av dessa får skydd av FN:s flyktingorgan UNHCR. 86 procent av alla flyktingar befinner sig i världens utvecklingsländer.

Av Syriens 20 miljoner invånare är 12 miljoner på flykt, 6,5 miljoner av dessa är barn.

Afghanska flyktingar som befunnit sig i Iran eller Pakistan får inte sina upphållstillstånd förlängda och i stället för att återvända till Afghanistan ger de sig iväg mot Europa.

En **flykting** kan, enligt FN:s definition, inte stanna kvar i sitt land på grund av förföljelse beroende på hudfärg, nationalitet, religion eller politik, kön, sexuell läggning eller tillhörighet till viss samhällsgrupp. Sverige har dessutom lagt till två kriterier: fara för dödsstraff eller tortyr samt krig eller inbördeskrig eller miljökatastrof i hemlandet.

Asylsökande är den som begärt skydd i Sverige genom skriftlig ansökan till Migrationsverket. Behovet prövas av Migrationsverket och under tiden är personen inskriven vid Migrationsverkets mottagningsenhet.

Invandrare kommer till Sverige av andra skäl som kärlek, skola, arbete.

Kvotflyktingar har flytt från sitt land, men fått det lika illa i det nya landet och därför fått chansen till ett nytt liv.

När det gäller **asylsökande** ansvarar Migrationsverket för tak över huvudet och mat för dagen. Kommunerna ansvarar för skola till och med gymnasiet och socialtjänst (IFO). Asylsökande har också rätt till akut sjukvård.

För **kommunplacerade flyktingar** med uppehållstillstånd ansvarar Arbetsförmedlingen för etableringsplan och etableringsinsatser till individen. Dessa etableringsinsatser varar i 24 månader. Kommunen ansvarar för stöd vid bosättning och sociala insatser.

Forts s 6

§ 149

Information om flyktingsituationen

För **ensamkommande barn och ungdomar** har kommunen ansvaret från början och här finns ett gemensamt ansvar. Överförmyndarverksamheten ansvarar för att det finns gode män, utbildningsförvaltningen för utbildning, omsorgsförvaltningen för socialtjänst, flyktingenheten för bostad som kan vara antingen HVB- eller familjehem. Av de ensamkommande flyktingbarnen kommer 80 procent från Afghanistan.

Prognos för flyktingströmmen 2015 är 140 000-190 000 personer, varav 29 000-40 000 är barn utan vårdnadshavare.

Kritiska processer är Skola/förskola och SFI, Credo HVB, IFO (barn – och familjeenheten) samt främst Överförmyndarverksamheten.

Säkerhetschefen Stig Olsson informerar om att kommunens försäkringsbolag Protector vidtalats när det gäller möjligheten att kommunen blir tvungen att starta egna asylboenden. Hårda krav ställs på brandskyddet såsom sprinklersystem och om sådant fattats dygnetombevakning med vaken personal. Bevakning ska finnas från det att boendet offentliggjorts.

Beslutsexpediering

Akt

§ 150

Resurser till överförmyndarverksamheten

Allmänna utskottet beslutar

1. Informationen noteras till protokollet.

Sammanfattning

I nuläget är det mycket svårt att få fram gode män. Behovet är mycket större än normalt med tanke på alla ensamkommande flyktingbarn som kommer till kommunen.

Överförmyndarverksamheten kommer att gå ut till före detta politiker och före detta tjänstemän för att försöka rekrytera nya gode män.

Det är ett mycket ansträngt läge och förmodligen kommer överförmyndarverksamheten att höra av sig ytterligare.

Beslutsexpediering

Akt

§ 151

Aktuella personalfrågor

Personalutskottet beslutar

1. Informationen noteras till protokollet.
2. Anställande av förvaltningschef på omsorgsförvaltningen tas upp för beslut på kommunstyrelsens sammanträde torsdag 5 november.
3. Kommunchefen får i uppdrag att skriva fram ärende till kommunstyrelsens sammanträde torsdag 5 november.

Sammanfattning

Kommunchef Claes Rydberg informerar om aktuella personalfrågor och framförallt status på rekryteringar:

Rekryteringar:

Förvaltningschef omsorgsförvaltningen:

Ett förslag är MBL-förhandlat och facket samt personal har ställt sig mycket positiva till detta. Eventuellt kan kommunstyrelsen fatta beslut om anställning redan på kommunstyrelsens sammanträde torsdagen den 5 november.

Förvaltningschef utbildningsförvaltningen:

15 personer har sökt tjänsten som utbildningschef och intervjuer kommer att genomföras med sex av dessa. Intervjuerna äger rum den 4 och 10 november.

Kommunstyrelsen måste fatta beslut om tillförordnad utbildningschef. Lena Tönners Ångman är anställd till och med den 23 november. Eventuellt kan kommunstyrelsens ordförande fatta ett brådskande beslut som sedan godkänns av kommunstyrelsen den 26 november.

Personalchef:

Intervjuer genomförs fredag 6 november.
Kommunchefen rekryterar.

Inköpschef:

Intervjuer genomförs fredag 6 november.
Kommunchefen rekryterar.

IFO-chef:

Den nya socialchefen ska rekrytera IFO-chef.

Forts s 9

§ 151 forts

Aktuella personalfrågor

PA-konsult:

Rekrytering pågår.

Arkivarie:

Rekryteringen klar

Yrkanden

Lars Molin (M): Ärendet gällande anställande av förvaltningschef på omsorgsförvaltningen tas upp för beslut vid nästa kommunstyrelsesammanträde.

Kommunchef Claes Rydberg får i uppdrag att skriva fram ärende till kommunstyrelsens sammanträde torsdag 5 november.

Propositionsordning

Ordföranden ställer yrkandet under proposition och finner att personalutskottet bifaller detta.

Beslutsexpediering

Akt

§ 152

Redovisning av hur avsked hanteras i Ljusdals kommun

Personalutskottet beslutar

1. Informationen noteras till protokollet.

Sammanfattning

Oppositionsråd Markus Evensson har inkommit med en skrivelse där han yrkar på att personalutskottet får en redovisning av hur avsked handhas i Ljusdals kommun. De senaste tre ärendena ska redovisas.

Kommunchefen har i skrivelse redogjort för gången vid avsked:

Ljusdals kommun hanterar avsked i enlighet med den ordning som stipuleras i lagen om anställningsskydd (LAS) och i Arbetsdomstolens (AD) praxis samt i enlighet med gällande delegationsordning. Detta innebär följande:

Avskedsgrund enligt 18 § LAS måste föreligga. Enligt bestämmelsen får avskedande ske om arbetstagaren grovt har åsidosatt sina åligganden mot arbetsgivaren. Typiska exempel på avskedsgrunder är tillgreppsbrott, hot och våld.

Arbetsgivaren utreder omständigheterna och vad som kan bevisas i ärendet och utifrån det görs en samlad bedömning om avskedsgrund är för handen eller ej. Dessa överväganden är komplexa till sin natur. Gör arbetsgivaren bedömningen att avskedsgrund är för handen och att arbetstagaren därför skall avskedas skall arbetstagaren underrättas och arbetstagarens lokala fackliga organisation varslas om detta.

Arbetstagarens fackliga organisation har rätt att begära överläggning inom en vecka syftande till att undvika avskedet. Om överläggning begärs genomförs sådan och arbetsgivaren kan därefter verkställa avskedet.

Avskedandet ska vara skriftligt enligt 19 § LAS och lämnas till arbetstagaren personligt enligt 20 § LAS.

Arbetstagarens fackliga organisation har rätt att inom vissa i lagen angivna tider begära lokal tvisteförhandling rörande ogiltigförklaring av avskedet och allmänt och ekonomiskt skadestånd. Under hela processens gång finns möjlighet för parterna att komma överens om alternativ till avsked såsom till exempel egen uppsägning eller avgångsvederlag. Detta beror i sin tur på omständigheterna och bevisningen i ärendet, det vill säga hur stark förhandlingsposition arbetsgivaren respektive motparten har.

Forts s 11

§ 152 forts

Redovisning av hur avsked hanteras i Ljusdals kommun

Eftersom avskedsärenden är relativt ovanliga kvalitetssäkras processen av arbetsgivaren genom kontakter med arbetsrättssektionen på Sveriges kommuner och landsting.

De tre senaste fallen av avsked presenteras i skrivelsen. Två av fallen har slutat med egen uppsägning och i ett av fallen har avgångsvederlag betalats ut.

Personalutskottet beslutade den 8 september 2015, § 130 att skicka tillbaka ärendet till förvaltningen då de tre senaste **fullföljda** ärendena efterfrågats och utskottet inte ansåg att detta gjorts.

I ny skrivelse kommer nu förvaltningen med förtydliganden och har lagt till ett fjärde avskedsärende från 2007 som är det avskedsärende som förelegat i kommunen närmast dessförinnan. Det kan därför konstateras, skriver förvaltningen, att avskedsärenden inte är ett särskilt vanligt förekommande personalärende i kommunen.

I skrivelsen står också att eftersom avskedsärenden i Ljusdals kommun, som framgår av ovan nämnda processbeskrivning, hanteras i enlighet med vad som är reglerat i LAS och i Arbetsdomstolens (AD) praxis finns inget behov av att Ljusdals kommun ska ha egna eller särskilda rutiner för denna process.

Personalutskottet anser dock att rutiner för hantering ska tas fram när ny personalchef finns på plats.

Beslutsunderlag

Kommunledningskontorets skrivelse 22 oktober 2015
Personalutskottets protokoll 8 september 2015, § 130
Kommunledningskontorets skrivelse 7 september 2015
Personalutskottets protokoll 11 augusti 2015, § 104
Skrivelse från Markus Evensson (S) 11 augusti 2015

Beslutsexpediering

Akt

§ 153

Cirkulär 15:26, Överenskommelse om lön och anställningsvillkor för räddningstjänstpersonal i beredskap (RiB 15) med Vision

Personalutskottet förslag

Kommunstyrelsen beslutar

1. Överenskommelse om lön och anställningsvillkor för räddningstjänstpersonal i beredskap, RiB 15 med Vision antas som lokalt kollektivavtal.

Sammanfattning

Sveriges Kommuner och Landsting och Arbetsgivarförbundet Pacta har nu träffat överenskommelse om Räddningstjänstpersonal i Beredskap, RiB 15, även med Vision. Överenskommelsen följer den avtalsperiod, beloppshöjningar och textförändringar som träffats med Brandmännens Riksförbund (BRF) den 21 juli 2015. Liksom överenskommelsen med BRF saknar avtalet retroaktiv verkan och samtliga förändringar gäller från den 21 juli 2015. Förhandlingar med Svenska Kommunalarbetarförbundet pågår fortfarande.

Sveriges Kommuner och Landstings styrelse och Arbetsgivarförbundet Pactas styrelse rekommenderar kommunen respektive berört kommunalförbund besluta med anledning av träffad överenskommelse, RiB 15 med Vision för tillämpning från och med den 21 juli 2015, att anta Överenskommelse om lön och anställningsvillkor för räddningstjänstpersonal i beredskap, RiB 15 med Vision som lokalt kollektivavtal.

Beslutsunderlag

Cirkulär 15:26, 30 september 2015

§ 154

Betongpark i Ljusdal

Allmänna utskottets förslag

Kommunstyrelsen beslutar

1. Ljusdals betongparksförening beviljas ett 20-årigt räntefritt lån om maximalt 3 miljoner kronor med påbörjad amortering det tionde året.
2. Lånet är till för att finansiera byggnation av betongpark på Östernäs.
3. Lånet villkoras att Ljusdals betongparksförening följer tecknat avtal om nyttjanderätt daterat den 4 september 2014.

Sammanfattning

Kommunstyrelsen beslutade den 2 april 2014 att ställa sig positiv till investering i en betongpark genom att uppdra åt budgetberedningen att inkludera en sådan i investeringsplaneringen. I budget 2015 avsattes till kommunstyrelsen investeringsmedel om 3 miljoner kronor.

Den 4 september 2014 avtalades med Ljusdals betongparksförening om att föreningen får nyttjanderätt för att bygga och driva en betongpark på Östernäs. Den beräknade investeringskostnaden är 7,5 miljoner kronor (inklusive mervärdesskatt). Den 5 september 2015 beviljades föreningen stöd med 4 859 000 kronor ur Allmänna arvsfonden för delfinansiering av betongparken. Övrig finansiering står kommunen för samt till mindre del övriga sponsorer.

Utifrån att hela investeringen skall genomföras av Ljusdals betongparksförening måste beslut fattas där kommunen istället för att själv investera istället lämnar ett lån till föreningen.

Beslutsunderlag

Ekonomichefens skrivelse 26 oktober 2015

Yrkanden

Yvonne Oscarsson (V): bifall till ekonomichefens förslag.

Propositionsordning

Ordföranden ställer yrkandet under proposition och finner att allmänna utskottet bifaller detta.

§ 155

Avtal om bygdepeng gällande Svartvallsberget

Allmänna utskottets förslag

Kommunstyrelsen beslutar

1. Avtalet om bygdemedel gällande Svartvallsbergets Vindkraftpark godkänns.

Sammanfattning

Ljusdals kommun har länge fört förhandlingar med Svartvallsberget SPW AB om att bolaget ska sätta av pengar enligt kommunens riktlinjer för bygdemedel.

Bolaget har nu undertecknat ett avtal som innebär att SPW AB åtar sig att den som uppför och i fortsättningen driver Svartvallsbergets Vindkraftpark årligen kommer att avsätta 0,25 procent av bruttointäkten. Det totala beloppet ska betalas varje år den 30 april med början året efter det att första vindkraftverket tagits i drift.

Till kommunstyrelsen den 3 december ska missiv skrivas fram.

Beslutsunderlag

Avtal om bygdemedel

§ 156

Ansökan från AB Ljusdalshem gällande yttrande från ägaren till försäljning av fastigheten Björkbacka

Allmänna utskottet beslutar

1. Ärendet återremitteras.

Sammanfattning

AB Ljusdalshem begär yttrande från kommunen angående försäljning av fastigheten "Björkbacka".

Ekonomichefen föreslår att kommunstyrelsen beviljar AB Ljusdalshems ansökan.

Beslutsunderlag

Ekonomichefens skrivelse 13 oktober 2015
Ansökan från Ljusdalshem 2 oktober 2015

Yrkanden

Markus Evensson (S), Kristoffer Hansson (MP): ärendet återremitteras.

Propositionsordning

Ordföranden ställer yrkandet under proposition och finner att allmänna utskottet bifaller detta.

§ 157

Ansökan från AB Ljusdalshem gällande yttrande från ägaren till köp av Campingen i Järvsö

Allmänna utskottets förslag

Kommunstyrelsen beslutar

1. AB Ljusdalshem får köpa fastigheten där Järvsö Camping idag är belägen.

Sammanfattning

AB Ljusdalshem begär yttrande från kommunen angående köp av fastigheten där Järvsö Camping idag har sin verksamhet.

Ekonomichefen föreslår att kommunstyrelsen beviljar AB Ljusdalshems ansökan.

Beslutsunderlag

Ekonomichefens skrivelse 13 oktober 2015
Ansökan från Ljusdalshem 2 oktober 2015

Yrkanden

Yvonne Oscarsson (V), Markus Evensson (S), Kristoffer Hansson (MP): bifall till ekonomichefens förslag.

Propositionsordning

Ordföranden ställer yrkandet under proposition och finner att allmänna utskottet bifaller detta.

§ 158

Kommunikationspolicy för Ljusdals kommun

Allmänna utskottets förslag till kommunstyrelsen

Kommunfullmäktige beslutar

1. Kommunikationspolicy för Ljusdals kommun antas.

Sammanfattning

Kommunikationspolicyn anger hur Ljusdals kommun informerar anställda och medborgare.

Den interna kommunikationen ska tillgodose varje medarbetares behov av information om kommunens verksamhet och mål. Berörda medarbetare ska därför så långt och så snart som möjligt informeras om viktiga beslut.

Den övergripande externa kommunikationen syftar till att öka kännedomen om Ljusdals kommun hos kommuninvånarna/allmänheten samt att fördjupa och förstärka kontakterna med kommuninvånare, brukare/användare och övriga målgrupper.

Efter återremiss till kommunstyrelsens allmänna utskott, beslutad av kommunstyrelsen den 3 september 2015, § 213 har förslaget till kommunikationspolicy för Ljusdals kommun omarbetats och remitterats till förvaltningarna.

Efter redaktionell omarbetning har förslaget till kommunikationspolicy två bilagor, kommunens styrdokument och vägledning vid kontakter med massmedia.

Ett yttrande har inkommit från förvaltningarna. Omsorgsförvaltningen finner kommunikationspolicyn väl avvägd och informativ på ett sådant sätt att den bedöms komma att fungera som en god vägledning i kommunikationsfrågor. Förvaltningen gör också bedömningen att förändringen att bruka bilagor är positiv.

Kommunikationspolicyn ersätter KS § 14/01 Informationsstrategi.

Beslutsunderlag

Informationschefens skrivelse 27 oktober 2015
Förslag till policy och bilagor

Forts s 18

§ 158 forts

Kommunikationspolicy för Ljusdals kommun

Yrkanden

Yvonne Oscarsson (V): bifall till informationschefens förslag.

Propositionsordning

Ordföranden ställer yrkandet under proposition och finner att allmänna utskottet bifaller detta.

§ 159

Samarbetsavtal med Ljusdals IF:s damlag

Allmänna utskottet beslutar

1. Ljusdals kommun sponsrar Ljusdals IF damfotbollslag med 75 000 kronor genom ett ettårigt avtal för 2016.
2. Informationschefen får i uppdrag att slutföra avtalet mellan Ljusdals IF och kommunen innan det undertecknas enligt vad som anges i kommunens sponsringspolicy.
3. Beloppet tas från kommunstyrelsens konto till förfogande.

Sammanfattning

Ljusdals IF:s damlag i fotboll spelar i division 1 säsongen 2016 och föreningen vill därför ingå sponsoravtal med Ljusdals kommun för 150 000 kronor. När LIF senast spelade i division 1, säsongen 2014, sponsrade kommunen laget med 50 000 kronor. Det avtalsförslag som presenteras nu är mer omfattande.

Ljusdals kommuns sponsringspolicy kräver en affärsmässig överenskommelse till ömsesidig nytta för parterna om kommunen ska vara med. Då bidrag är ett tillskjutet ekonomiskt understöd till bland annat föreningar ska sponsring ses som en del av marknadsföringen.

Om kommunala pengar ska satsas på sponsring av elitidrott eller kulturella arrangemang ska det, enligt sponsringspolicyen, ske så att en reell reklameffekt kan uppnås. Vidare framhålls att bedömningen av storleken på sponsringen bör baseras på sportgrenens/arrangemangets och utövarnas aktualitet i tv, tidningar och hur publikdragande idrottsutövandet/arrangemanget är. Ljusdals kommun är, så som sponsringspolicyen talar om, restriktiv med sponsringsåtaganden och inom idrott är det bara Ljusdals BK som förutom nämnda LIF-lag fått igenom sådana avtal.

Ljusdals IF:s damfotbollslag har vad som krävs i kommunens sponsringspolicy med elitspel på ett stort geografiskt område och omfattande intresse från publik och massmedia. Föreningen har också drog- och jämställdhetspolicy som kommunen kräver.

Fotboll är Sveriges största sport med 3 226 föreningar och drygt 1 miljon medlemmar. Antalet registrerade spelare är 332 588 varav 86 737 är damer (källa: Svenska Fotbollförbundet 2014). I och med att Ljusdals IF spelar i division 1 finns det bara 26 lag i Sverige som spelar i högre divisioner.

Forts s 20

§ 159 forts

Samarbetsavtal med Ljusdals IF:s damlag

Ljusdals IF har i ett antal år visat en växande och framgångsrik damfotbollssatsning som nu nått elitnivå samtidigt som en ny fotbollshall står klar på Älvvallen i Ljusdal, något som väntas ge ännu mer plusvärde för föreningen och kommunen. Det förslag till avtal som Ljusdals IF kommit in med är mer omfattande än det för två år sedan och innehåller bland annat en satsning på nytt utvecklingslag på damsidan och riktade satsningar gentemot nysvenska flickor. Även i övrigt finns det fler punkter än 2014 som stärker reklamvärdet för kommunen. Det motiverar dock inte ett så högt sponsringsbelopp som föreslagna 150 000 kronor eftersom det rör sig om spel i tredje divisionen i landet (efter Allsvenskan och Elitettan).

Beslutsunderlag

Informationschefens förslag 27 oktober 2015
Förslag till samarbetsavtal 22 oktober

Yrkanden

Kristoffer Hansson (MP): I första hand ska 150 000 kronor beviljas, andra hand 100 000 kronor och tredje hand yrkas bifall till informationschefens förslag.

Propositionsordning

Ordföranden ställer proposition på de olika summorna i Kristoffer Hanssons yrkande och finner att allmänna utskottet beslutar att sponsring ska ske enligt informationschefens förslag.

Sedan ställer ordförande punkt 2 och 3 i förslaget under proposition och finner att allmänna utskottet bifaller dessa.

Beslutsexpediering

Informationsenheten för verkställande
Delegeringspärm
Akt

§ 160

Utredning angående uppdelning av samhällsutvecklingsförvaltningen i två delar, efter partiremiss

Allmänna utskottets förslag

Kommunstyrelsen beslutar

1. Samhällsutvecklingsförvaltningen delas så att en del kommer att bestå av enheter för plan- och bygg, gata- och park, miljö, räddningstjänst, fastighetsavdelning, städenhet och fritidsanläggningar samt en andra del med funktioner liksom enheter för musikskola, kultur, bibliotek, ungdomsfrågor respektive fritid- och idrottsfrågor.
2. Kommunchefen får i uppdrag att föreslå förtydligad delegeringsordning för samhällsutvecklingsutskottet respektive den förändrade förvaltningen vid styrelsens sammanträde den 3 december att gälla från 1 mars 2016.
3. Kommunchefen får i uppdrag att inom kommunledningskontoret fastställa organisation för musikskola, kultur, bibliotek, ungdomsfrågor respektive fritid- och idrottsfrågor liksom för plan- och bygg, gata- och park, miljö, räddningstjänst, fastighetsavdelning, städenhet och fritidsanläggningar att gälla från den 1 mars 2016.
4. Två verksamhetschefer inrättas och tjänsten som förvaltningschef för samhällsutvecklingsförvaltningen återbesätts inte.

Markus Evensson (S) deltar inte i beslutet.

Sammanfattning

Kommunchefen har av kommunstyrelsens beredning fått i uppdrag att i en utredning överväga möjligheten att utveckla kommunstyrelseförvaltningens effektivitet genom ny arbets- och rollfördelning gällande de områden som hanteras av nuvarande samhällsutvecklingsförvaltningen (SUF). Den ena delen skulle innehålla tekniska frågor såsom plan- och bygg, gata och park, miljö, räddningstjänst, fastighetsavdelning, städenhet och fritidsanläggningar medan den andra delen skulle bestå av musikskola, kulturfrågor, bibliotek, ungdomsfrågor respektive fritid- och idrottsfrågor.

Syftet med förändringarna skulle vara att förstärka möjligheterna till utveckling och förnyelse för att därigenom tydliggöra verksamheterna kultur, fritids- och ungdomsfrågor inom ramen för den kommunala organisationen, såväl den politiska som förvaltningen.

Motioner och diskussioner om bland annat inrättande av kulturutskott har inkommit till kommunen.

Forts s 22

§ 160 forts

Utredning angående uppdelning av samhällsutvecklingsförvaltningen i två delar, efter partiremiss

Allmänna utskottet beslutade den 8 september 2015, § 137 att sända förslaget på partiremiss. Två svar har inkommit varav ett är ett gemensamt svar från Nya Moderaterna, Centerpartiet, Folkpartiet, Kristdemokraterna, Vänsterpartiet och Ljusdalsbygdens parti och det andra svaret från Socialdemokraterna i Ljusdal.

Socialdemokraterna yrkar avslag på det lagda förslaget med hänvisning till att man vill "se ett mer komplett förslag från de partier som tagit på sig att styra vår kommun. Förslaget bör redovisa framtagna konsekvensanalyser både för verksamheterna ifråga såväl som för det demokratiska, politiska livet i kommunen".

Det för flera partier gemensamma svaret innehåller ett alternativt och mindre ingripande förslag, dock med samma inriktning som kommunchefens. Det gemensamma förslaget innebär att förändringar i den politiska organisationen ej genomförs utan att samhällsutvecklingsutskottet kvarstår. Däremot föreslås "en uppdelning från och med den 1 januari 2016 av samhällsutvecklingsförvaltningen i två verksamhetsområden, Samhällsutveckling och Kultur/Idrott/Ungdomar (KIU)." Man föreslår att förvaltningen leds av en förvaltningschef samt två verksamhetschefer. Vid efterhörande med förslagsställarna anges avsikten med förslaget vara att kommunstyrelseförvaltningen endast skulle ha en förvaltningschef, det vill säga kommunchefen. Vidare föreslås att "den av kommunfullmäktige tagna budgetramen för samhällsutvecklingsförvaltningen delas" med utgångspunkt i de båda enheternas respektive budgetar.

Beslutsunderlag

Kommunchefens skrivelse 28 oktober 2015

Yttrande från Nya Moderaterna, Centerpartiet, Folkpartiet, Kristdemokraterna Vänsterpartiet och Ljusdalsbygdens parti 23 oktober 2015

Yttrande från Socialdemokraterna 28 september 2015

Allmänna utskottets protokoll 8 september 2015, § 137

Reviderat förslag till beslut, 24 augusti 2015

Yrkanden

Yvonne Oscarsson (V): bifall till kommunchefens förslag med nedanstående ändringar och tillägg.

- Ändringen ska gälla från den 1 mars 2015.
- Utvärdering ska ske efter ett och ett halvt år.

Forts s 23

§ 160 forts

Utredning angående uppdelning av samhällsutvecklingsförvaltningen i två delar, efter partiremiss

Propositionsordning

Ordföranden ställer proposition på punkt ett till fyra och finner att allmänna utskottet bifaller dessa.

Sedan ställer ordföranden proposition på Yvonne Oscarssons ändrings- och tilläggsyrkanden och finner att allmänna utskottet bifaller dessa.

§ 161

Revisionsrapport - Omsorgsnämndens ansvarsutövande - för kännedom till kommunfullmäktige

Allmänna utskottets förslag till kommunstyrelsen

Kommunfullmäktige beslutar

1. Informationen noteras till protokollet.
2. Kommunstyrelsen ska få en redogörelse om vilka åtgärder omsorgsnämnden har vidtagit utifrån de tre punkterna i PwC:s rapport.

Sammanfattning

Ljusdals kommuns förtroendevalda revisorer har gett PwC i uppdrag att göra en fördjupad granskning avseende omsorgsnämndens ansvarsutövande. Denna granskning syftar till att bedöma omsorgsnämndens förmåga att ta sitt ansvar genom att styra och följa upp verksamheten.

PwC skriver i sin sammanfattande bedömning:

”Det finns enligt uppgift en fungerande måldialog mellan nämnd och förvaltning. Målen är beskrivna i verksamhetsplan dock är inte alla enkla att mäta. Oavsett om det finns mätbara mål för verksamheten eller ej är det av vikt att dessa hanteras, följs upp löpande för att ha en styrande verkan.

Det finns en rutin för rapportering till nämnden om hur verksamheten och ekonomin utvecklar sig samt hur verksamheten ligger till i förhållande till verksamhetsplanen vilket ger nämnden möjlighet att agera om alarmerande avvikelser skulle redovisas. Vi har dock noterat att nämndens agerande är passivt vid förvaltningens redovisning och rapportering. Vår bedömning är att nämnden inte har tagit sitt ansvar avseende verksamhetens ekonomiska utveckling.

Internkontrollen inom nämndens ansvarsområde är obefintlig. Det saknas internkontrollplan för 2014. Vi har heller inte tagit del av någon risk- och väsentlighetsanalys. Vår bedömning är att nämnden måste ta fram och fastställa en internkontrollplan. Detta behöver enligt vår uppfattning föregås av en risk- och väsentlighetsanalys.

Sammantaget bedöms dock nämnden ha system och rutiner som ger möjlighet att styra, följa upp och ta ansvar för verksamheten förutsatt att dessa följs.”

Forts s 25

§ 161 forts

Revisionsrapport - Omsorgsnämndens ansvarsutövande - för kännedom till kommunfullmäktige

I PwC:s rapport framgår att nämnden har system och rutiner som ger möjlighet att styra, följa upp och ta ansvar för verksamheten förutsatt att dessa följs. Revisionens samlade bedömning grundas på brister som identifierats och områden som omsorgsnämnden behöver utveckla och förbättra:

- Risk- och väsentlighetsanalys är en del i nämndens arbete att säkerställa verksamheten och dess utveckling. Detta arbete behöver utvecklas. Begreppet riskanalys används medan begreppet väsentlighetsanalys idag inte används i förvaltningens styrdokument.
- Internkontrollplan. Nämnden saknar internkontroll och måste utarbeta och fastställa en aktuell plan för detta. Internkontrollplan har tidigare använts, men har sänkts de senaste två åren.
- Det ekonomiska resultatet för 2014 visar på ett underskott. Omsorgsnämnden har inte enligt PwC:s bedömning tillräckligt agerat och tagit ansvar för att åtgärda verksamhetens ekonomiska utveckling.

Beslutsunderlag

Omsorgsnämndens protokoll 23 september 2015, § 145
Revisionsrapport omsorgsnämndens ansvarsutövande daterad mars 2015
Utkast internkontrollplan daterad 19 augusti 2015

Yrkanden

Lars Molin (M): Kommunstyrelsen begär att få en redogörelse om vilka åtgärder omsorgsnämnden vidtagit utifrån de tre punkterna i PwC:s rapport.

Propositionsordning

Ordföranden ställer yrkandet under proposition och finner att allmänna utskottet bifaller detta.

§ 162

Samordningsförbund Gävleborg - förfrågan om medelsfördelning inför 2016.

Allmänna utskottets förslag

Kommunstyrelsen beslutar

1. 108 217 kronor avsätts till samordningsförbund Gävleborg för 2016.

Sammanfattning

Den 1 januari 2004 trädde lagen om finansiell samordning av rehabiliteringsinsatser i kraft, i dagligt tal Finsam. Lagen gör det möjligt för Arbetsförmedlingen, Försäkringskassan, kommuner och landsting/region att samverka finansiellt inom välfärds- och rehabiliteringsområdet. Tillsammans bildar parterna ett samordningsförbund och beslutar själva hur samarbetet ska utformas och bedriver samverkan utifrån lokala förutsättningar och behov. Genom samverkan i ett samordningsförbund kan parterna utveckla det gemensamma ansvarstagandet och därmed välfärds- och rehabiliteringsarbetet.

Kommunfullmäktige beslutade den 15 december 2014, § 218 att godkänna förslaget till förbundsordning för Samordningsförbund Gävleborg samt att godkänna förslaget till fördelning av ekonomisk insats i förbundet.

Nu har besked kommit från staten om medelstildelning till förbundet 2016 och möjlig tilldelning från staten är 3 329 750 kronor. Om förbundet kan matcha erbjudandet från staten skulle det innebära en utökad budget med 2,5 miljoner kronor. För 2015 är förbundets budget 4 miljoner kronor.

Förbundet föreslår att statens belopp ska utgöra halva budgeten, att Region Gävleborg ska bidra med 25 procent och kommunerna med 25 procent. För Ljusdals kommuns del skulle det innebära en medfinansiering med 108 217 kronor.

Beslutsunderlag

Kommunstyrelsens protokoll 8 oktober 2015, § 275

§ 163

Ansökan om kommunalt bidrag från Loos Hembygdsförening gällande upprustning av två byggnader

Allmänna utskottets förslag

Kommunstyrelsen beslutar

1. Bidrag beviljas med 30 procent av det bidragsunderlag som Boverket fastställer för projektet, dock högst 38 243 kronor. Slutligt belopp fastställs efter redovisning från föreningen.
2. Pengar disponeras ur kommunstyrelsens konto till förfogande.

Sammanfattning

Loos hembygdsförening har inkommit med ansökan om bidrag till upprustning av två av dess byggnader. Man har också lämnat en ansökan om bidrag från Boverket om 63 738 kronor. För att Boverket skall bevilja bidrag krävas att kommunen bidrar med minst 30 procent av det bidragsunderlag som Boverket fastställer för projektet. Den totala kostnad som föreningen redovisat till Boverket uppgår till 127 475 kronor.

Kulturchef Lasse Norin har i sitt yttrande över ansökan angivit att: "Hembygdsgårdarna i Ljusdals kommun är fem stycken till antalet och Loos Hembygdsgård "Gammeltomten" är en av dessa. Hembygdsgårdarna ägs och förvaltas av ideella hembygdsföreningar i respektive kommundel och har ett mycket stort kulturhistoriskt värde, då byggnaderna representerar tidigare generationers boende, identitet och levnadssätt i bygden."

"Hembygdsgårdarna fungerar även som publika anläggningar för såväl ortsbor som besökande turister och nyttjas ofta för olika typer av lokala sammankomster samt kulturella arrangemang och event. Detta gör att hembygdsgårdarnas bevarandevärde bedöms som stort, både när det gäller ortens kulturhistoria och turistiska utveckling, samt även ur ett lokalt socialt perspektiv."

Föreningens verksamhetsberättelse och ekonomiska redovisningar för 2014 har inkommit och studerats. Det kan konstateras att föreningen har ett visst eget kapital och därför skulle kunna delta med en del av finansieringen.

Med anledning av kulturchefens synpunkter liksom att det enligt Boverkets villkor krävs kommunal medfinansiering för att komma i åtnjutande av verkets bidrag måste det anses rimligt att kommunen bidrar med 30 procent av det bidragsunderlag som Boverket fastställer för projektet, dock högst 38 243 kronor. Slutligt belopp fastställs efter redovisning från föreningen.

Forts s 28

§ 163 forts

Ansökan om kommunalt bidrag från Loos Hembygdsförening gällande upprustning av två byggnader

Medel föreslås disponeras ur kommunstyrelsens konto till förfogande.

Yrkanden

Yvonne Oscarsson (V): bifall till kommunchefens förslag.

Propositionsordning

Ordföranden ställer yrkandet under proposition och finner att allmänna utskottet bifaller detta.

§ 164

Långsiktig bostadspolitisk inriktning, förslag på organisation och inriktning utifrån bifallen motion

Allmänna utskottets förslag

Kommunstyrelsen beslutar

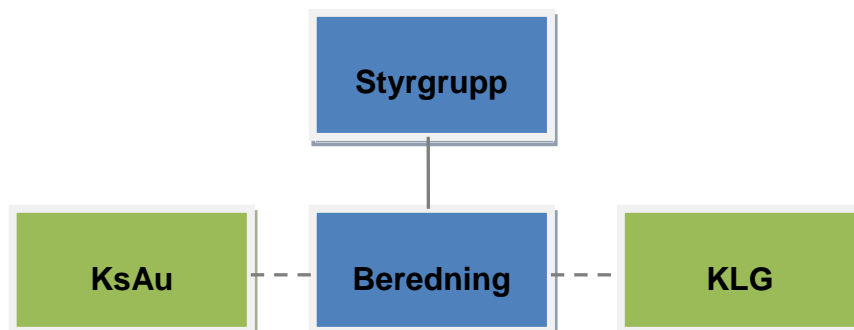
1. Förslag om organisation och genomförandeplan för för framtagande av en långsiktig bostadspolitisk inriktning fastställs.

Sammanfattning

Kommunchefen har av kommunfullmäktige fått i uppdrag att föreslå organisation och inriktning för framtagande av en långsiktig bostadspolitisk inriktning samt ge förslag på genomförandeplan.

Uppdraget baseras på motion från Yvonne Oscarsson (V) och Stina Michelson (S) gällande bostäder som bifölls av kommunfullmäktige den 31 augusti 2015, § 154. Motionärerna vill att kommunen snarast utarbetar en plan över hur bostadsfrågorna i Ljusdals kommun bör lösas, på kort och lång sikt. Motionärerna anser att kommunen på ett aktivt sätt behöver marknadsföra vilka tomter i kommunen som är möjliga att bebygga och vilka tomter som är direkt byggfärdiga. Vidare att behovet av både hyres- och bostadsrätter utreds med mera.

Inriktningsarbetet föreslås ledas av en styrgrupp bestående av en representant per nämnd. Beredningen utgörs av en arbetsgrupp bestående av kommunchef, enhetschefen på utredningsenheten samt en utredare. Två referensgrupper, kommunstyrelsens allmänna utskott och koncernledningsgruppen, följer arbetet, får löpande information och kan bistå med synpunkter.



Forts s 30

§ 164 forts

Långsiktig bostadspolitisk inriktning, förslag på organisation och inriktning utifrån bifallen motion

Utredningens uppdrag är att analysera behovet av bostäder i Ljusdals kommun på kort och lång sikt så att politiska ställningstaganden i alla berörda delar kan planeras. I detta uppdrag ingår att identifiera och diskutera marknaden för bostäder, bedöma framtida efterfrågan och omfattning av respektive boendeform.

Tidplan

2015	December. Nämnderna meddelar vardera en ledamot att ingå i arbetet
2016	Januari. Överläggning styrgrupp och arbetsgrupp Februari. Förslag på direktiv November. Ett färdigt förslag på bostadspolitisk inriktning presenteras

Yrkanden

Yvonne Oscarsson (V): bifall till kommunchefens förslag.

Propositionsordning

Ordföranden ställer yrkandet under proposition och finner att allmänna utskottet bifaller detta.