

Plats och tid	Folkparksrestaurangen, Ljusdal kl 08:30 - 15:00
Beslutande:	Lars Molin (M) ordförande Allan Cederborg (M) tjug ersättare istf Mia Troedsson Kennet Hedman (M) Ulf Nyman (C) Harald Noréus (FP) Jonny Mill (LB) Victoria Andersson (M) tjug ers istf Yvonne Oscarsson (V) § 307-322 Rolf Paulsson (-) tjug ers istf Yvonne Oscarsson (V) § 323-331 Lars Björkbom (KD) Peter Engdahl (S) tjug ers istf Markus Evensson (S) Örjan Fridner (S) Stina Michelson (S) Irene Jonsson (S) Kristoffer Hansson (MP) Benny Bergström (SD) Mikael Olsson (SD)
Övriga deltagande	László Gönczi (MP) ej tjug ers Helena Brink (C) § 308-310 Vik informationschef Pär Jonsson § 312-313 Verksamhetschef Kenneth Forssell § 321 Samhällsutvecklingschef Stig Olson § 322 Närkljus Vd Stefan Wennerstrand § 323 Kommunchef Claes Rydberg Administrativ chef Karin Höglund
Utser att justera	Kristoffer Hansson (MP)
Justeringens plats och tid	Kommunkansliet, plan 5, Förvaltningshuset, Ljusdal 2015-12-08
Underskrifter	
Sekreterare Karin Höglund
Ordförande Lars Molin
Justerande Kristoffer Hansson

ANSLAGSBEVIS

Protokollet är justerat. Justeringen har tillkännagivits genom anslag

Forum	Kommunstyrelsen
Sammanträdesdatum	2015-12-03
Datum för anslags upprättande	2015-12-09
Datum för anslags nedtagande	2015-12-31
Förvaringsplats för protokollet	Kommunkansliet, plan 5, Förvaltningshuset, Ljusdal
Underskrift Karin Höglund

§ 307	Information från kommunchefen	4
§ 308	Information från omsorgsnämnden gällande prognos och planerade åtgärder	5
§ 309	Redogörelse för verksamheten i rådet för funktionshinderfrågor (Råff)	7
§ 310	Redogörelse för verksamheten i kommunala pensionärsrådet (KPR)	8
§ 311	Information från utbildningsnämnden gällande prognos och planerade åtgärder.....	9
§ 312	Kommunikationspolicy för Ljusdals kommun.....	10
§ 313	Visning av Ljusdals kommuns nya hemsida	12
§ 314	Ansökan från AB Ljusdalshem gällande yttrande från ägaren till köp av Campingen i Järvsö.....	13
§ 315	Ansökan om kommunalt bidrag från Loos Hembygdsförening gällande upprustning av två byggnader	14
§ 316	Betongpark i Ljusdal	16
§ 317	Cirkulär 15:26, Överenskommelse om lön och anställningsvillkor för räddningstjänstpersonal i beredskap (RiB 15) med Vision.....	18
§ 318	Långsiktig bostadspolitisk inriktning, förslag på organisation och inriktning utifrån bifallen motion	19
§ 319	Omfördelning av kommunledningskontorets budget 2016 samt ELP 2017-2018 med anledning av inrättande av tjänst som inköpschef.....	21
§ 320	Revisionsrapport - Omsorgsnämndens ansvarsutövande	22
§ 321	Aktuellt integrationsläge, information	24
§ 322	Information om radikalisering.....	25
§ 323	Redogörelsen för verksamheten i stiftelsen Närljus.....	26
§ 324	Samordningsförbund Gävleborg - förfrågan om medelsfördelning inför 2016.	27
§ 325	Förslag till reglemente för kommunfullmäktiges demokratiberedning.....	28
§ 326	Ansökan om ändringstillstånd för vindkraftspark Högkølen	29
§ 327	Delegeringsbeslut	31
§ 328	Protokoll för kommunstyrelsens kännedom.....	32
§ 329	Avsägelse från Helena Brink (C) som ordförande i kommunala pensionärsrådet. Fyllnadsväl	33
§ 330	Avsägelse från Yvonne Oscarsson (V) som ledamot i Pensionärsrådet och ersättare i Rådet för funktionshinderfrågor. Fyllnadsväl	34
§ 331	Fyllnadsväl av ersättare i samhällsutvecklingsutskottet efter Bertil Skoog (Fp).....	35

§ 307

Information från kommunchefen

Kommunstyrelsen beslutar

1. Informationen noteras till protokollet.

Sammanfattning

Ekonomichef Nicklas Bremefors informerar:

Indikatorer november månad 2015:

	Delårsrapport augusti	Nettokostnad november	Delårsrapport prognos
Kommunstyrelsen	+ 11 mkr	+ 11 mkr	+ 8 mkr
Utbildningsnämnden	+ 1 mkr	+/- 0 mkr	- 1 mkr
Omsorgsnämnden	- 32 mkr	- 40 mkr	-32 mkr

Kommunchef Claes Rydberg informerar:

- Timmeromlastning, pågår diskussioner. Ingen ny lösning
- Peabs avtal på Östernäs går ut vid årsskiftet. Kommunen måste fundera på alternativa lösningar.
- Hälsingerådet, finns inget att rapportera.
- Rekrytering av inköpschef och personalchef är inne i slutskedet.
- Köpingsutvecklingsprocessen, aktiveter pågår.

Beslutsexpediering

Akt

§ 308

Information från omsorgsnämnden gällande prognos och planerade åtgärder

Kommunstyrelsen beslutar

1. Informationen noteras till protokollet.
2. Omsorgsnämnden kallas till kommunstyrelsens sammanträde i januari 2016.

Ärendet

Till kommunstyrelsens sammanträde 28 maj kallades omsorgsnämnden med anledning av nämndens prognosticerade avvikelse om minus 29,4 miljoner kronor mot budget.

Kommunstyrelsen har därefter beslutat att omsorgsnämnden ska kallas till varje sammanträde under återstoden av 2015, för att ge information om hur nämnden arbetar med att finna åtgärder för att klara sin verksamhet inom givna ekonomiska ramar.

Nuläge omsorgsnämnden- vilka tendenser ser vi?

Hur har antalet timmar inom hemtjänsten utvecklats under hösten?

Årets sista 4 mån (inkl.prognos dec)	Genomsnitt 12 583
Föregående 4 månader:	Genomsnitt 13 421

Hur har övertidskostnaden utvecklats under hösten?

Genomsnittlig kostnad per månad jan-aug:	442 tkr inkl PO
Genomsnittlig kostnad per månad sep-nov:	389 tkr inkl PO

Hur har antalet placeringar utvecklats under aug-nov?

Vuxna missbrukare, antal

Under våren låg placeringstalet vid flera tillfällen kring 20

Oktober	4
1:a december	4

Hur har kostnaden för sjuklön utvecklats under hösten?

Sjuklönekostnad inkl PO jan-aug	Genomsnitt 846 tkr per månad
Sjuklönekostnad inkl PO sept-nov	Genomsnitt 840 tkr per månad

§ 308 forts.

Information från omsorgsnämnden gällande prognos och planerade åtgärder

Hur har kostnaden för försörjningsstöd utvecklats under hösten?

Genomsnittlig kostnad per månad jan-juli	1465 tkr
Genomsnittlig kostnad per månad aug-nov	1242 tkr

Varningstecken inför 2016

- Kommer vi att klara av att komma ner till 11 500 timmar i genomsnitt per månad inom hemtjänsten? Vi avslutar 2015 med ett genomsnitt på 12 600. Det svänger fort, exempelvis beviljades två nya kunder under hösten ett stort antal timmar hemtjänst vilket kostar ca 400-500 tkr per månad. Om vi inte når lägre än 12 000 timmar i snitt så påverkar detta äldreomsorgens budget med ca 2,8 milj.kr.
- Det ökade antalet aktualiseringar inom IFO tillsammans med det ökade antalet ensamkommande barn och inspektionen från IVO föranledde en genomlysning av hela IFO verksamheten. Slutsatserna i den rapporten visar på stor underbemanning. Pga rådande situation har 7 konsulter anlåtts vilket innebär kostnader som ej är budgeterade. I organisationsförslaget för barn och ungdomsenheten som IFO själva presenterat för att klara sitt uppdrag ökar lönekostnaden med ca 5-7 milj.kr/år.
- Avgiftstaxan inom äldreomsorgen återremitterades vilket påverkar budgeterade intäkter 2016 med ca 1 milj.kr.
- Det finns ett stort behov av att utveckla demensvården i Ljusdals kommun. I den utvecklingsplan som demenssköterska presenterat som kommer att beslutas om på kommande Omsorgsnämnd ökar kostnaden för demensvård under 2016 med 1,9 milj.kr och 2017 ökar kostnaden med ca 5 milj.kr/år jmf 2015 förutsatt att omsorgsnämnden beslutar detta.
- Socialchefens bedömning är att utifrån ovan nämnda kostnadsökningar i kombination med att man går in i 2016 med en ofördelad besparing på 11,4 milj. så kommer det att krävas stora ingrepp i verksamheten för att nå en ekonomi i balans 2016 om inte omsorgsnämnden tilldelas en extra budget.

Kommunstyrelsens ordförande föreslår att omsorgsnämnden kallas till kommunstyrelsens sammanträde också i januari 2016. Ordföranden ställer proposition om bifall eller avslag till sitt eget förslag, och finner att kommunstyrelsen bifaller detta.

Beslutsexpediering

Akt

Omsorgsnämnden

§ 309

Redogörelse för verksamheten i rådet för funktionshinderfrågor (Råff)

Kommunstyrelsen beslutar

1. Informationen noteras till protokollet.

Sammanfattning

Råff:s ordförande Helena Brink (C) ger en information om rådets verksamhet:

- 14 föreningar är medlemmar i rådet.
- Varje förening har en ledamot och en ersättare
- Rådet ska driva tillgänglighetsfrågorna i kommunen
- Handlingsplan för funktionshinderfrågor revideras just nu. Rådet planerar också för en populärversion.
- Rådet har tagit fram förslag till mål utifrån kommunfullmäktigemålen

Beslutsexpediering

Akt

§ 310

Redogörelse för verksamheten i kommunala pensionärsrådet (KPR)

Kommunstyrelsen beslutar

1. Informationen noteras till protokollet.

Sammanfattning

Ordförande i KPR, Helena Brink (C), informerar om rådets verksamhet:

- Rådet ska förstärka pensionärsorganisationernas inflytande i alla frågor som gäller äldre.
- Rådet ska verka för att pensionärernas frågor framförs i nämndernas verksamhetsplanering
- Rådet ska initiera nya pensionärsfrågor i nämnder och förvaltningar.
- Rådet har tagit fram förslag till mål utifrån kommunfullmäktigemålen

Beslutsexpediering

Akt

§ 311

Information från utbildningsnämnden gällande prognos och planerade åtgärder

Kommunstyrelsen beslutar

1. Informationen noteras till protokollet.

Ärendet

Till kommunstyrelsens sammanträde 28 maj kallades utbildningsnämnden med anledning av nämndens prognosticerade avvikelse om minus 5,4 miljoner kronor mot budget.

Kommunstyrelsen har därefter beslutat att utbildningsnämnden ska kallas till varje sammanträde under återstoden av 2015, för att ge information om hur nämnden arbetar med att finna åtgärder för att klara sin verksamhet inom givna ekonomiska ramar.

- Inga förändringar sedan november månads information. Nämnden följer tidigare prognos.
- Vilka kostnader kan hänföras till nyanlända? En grov uppskattning är 2 miljoner kronor.

Beslutsexpediering

Akt

§ 312

Kommunikationspolicy för Ljusdals kommun

Kommunstyrelsens förslag:

Kommunfullmäktige beslutar

1. Kommunikationspolicy för Ljusdals kommun antas.

Sammanfattning

Kommunikationspolicyn anger hur Ljusdals kommun informerar anställda och medborgare.

Den interna kommunikationen ska tillgodose varje medarbetares behov av information om kommunens verksamhet och mål. Berörda medarbetare ska därför så långt och så snart som möjligt informeras om viktiga beslut.

Den övergripande externa kommunikationen syftar till att öka kännedomen om Ljusdals kommun hos kommuninvånarna/allmänheten samt att fördjupa och förstärka kontakterna med kommuninvånare, brukare/användare och övriga målgrupper.

Efter återremiss till kommunstyrelsens allmänna utskott, beslutad av kommunstyrelsen den 3 september 2015, § 213 har förslaget till kommunikationspolicy för Ljusdals kommun omarbetats och remitterats till förvaltningarna.

Efter redaktionell omarbetning har förslaget till kommunikationspolicy två bilagor, kommunens styrdokument och vägledning vid kontakter med massmedia.

Ett yttrande har inkommit från förvaltningarna. Omsorgsförvaltningen finner kommunikationspolicyn väl avvägd och informativ på ett sådant sätt att den bedöms komma att fungera som en god vägledning i kommunikationsfrågor. Förvaltningen gör också bedömningen att förändringen att bruka bilagor är positiv.

Kommunikationspolicyn ersätter KS § 14/01 Informationsstrategi.

Beslutsunderlag

Allmänna utskottets protokoll 3 november 2015, § 158
Informationschefens skrivelse 27 oktober 2015
Förslag till policy och bilagor

§ 312 forts.

Kommunikationspolicy för Ljusdals kommun

Yrkanden

Irene Jonsson (S) och Kristoffer Hansson (MP): Bifall till allmänna utskottets förslag.

Propositionsordning

Ordföranden ställer Irene Jonssons m fl yrkande under proposition och finner att kommunstyrelsen bifaller detta.

§ 313

Visning av Ljusdals kommuns nya hemsida

Kommunstyrelsen beslutar

1. Informationen noteras till protokollet.

Sammanfattning

Vikarierande informationschef Pär Jonsson visar ett utkast till kommunens nya hemsida.

Hemsidan är anpassad till smarta mobiler.

Arbetet med att ta fram den nya hemsidan görs av kommunens egen personal.

§ 314

Ansökan från AB Ljusdalshem gällande yttrande från ägaren till köp av Campingen i Järvsö

Kommunstyrelsen beslutar

1. AB Ljusdalshem får köpa fastigheten där Järvsö Camping idag är belägen.

Sammanfattning

AB Ljusdalshem begär yttrande från kommunen angående köp av fastigheten där Järvsö Camping idag har sin verksamhet.

Ekonomichefen föreslår att kommunstyrelsen beviljar AB Ljusdalshems ansökan.

Beslutsunderlag

Allmänna utskottets protokoll 3 november 2015, § 157

Ekonomichefens skrivelse 13 oktober 2015

Ansökan från AB Ljusdalshem 2 oktober 2015

Propositionsordning

Ordföranden ställer allmänna utskottets förslag under proposition och finner att kommunstyrelsen bifaller detta.

Beslutsexpediering

Akt

AB Ljusdalshem

§ 315

Ansökan om kommunalt bidrag från Loos Hembygdsförening gällande upprustning av två byggnader

Kommunstyrelsen beslutar

1. Bidrag beviljas med 30 procent av det bidragsunderlag som Boverket fastställer för projektet, dock högst 38 243 kronor. Slutligt belopp fastställs efter redovisning från föreningen.
2. Pengar disponeras ur kommunstyrelsens konto till förfogande.

Sammanfattning

Loos hembygdsförening har inkommit med ansökan om bidrag till upprustning av två av dess byggnader. Man har också lämnat en ansökan om bidrag från Boverket om 63 738 kronor. För att Boverket skall bevilja bidrag krävas att kommunen bidrar med minst 30 procent av det bidragsunderlag som Boverket fastställer för projektet. Den totala kostnad som föreningen redovisat till Boverket uppgår till 127 475 kronor.

Kulturchef Lasse Norin har i sitt yttrande över ansökan angivit att: ”Hembygdsgårdarna i Ljusdals kommun är fem stycken till antalet och Loos Hembygdsgård ”Gammeltomten” är en av dessa. Hembygdsgårdarna ägs och förvaltas av ideella hembygdsföreningar i respektive kommundel och har ett mycket stort kulturhistoriskt värde, då byggnaderna representerar tidigare generationers boende, identitet och levnadssätt i bygden.”

”Hembygdsgårdarna fungerar även som publika anläggningar för såväl ortsbor som besökande turister och nyttjas ofta för olika typer av lokala sammankomster samt kulturella arrangemang och event. Detta gör att hembygdsgårdarnas bevarandevärde bedöms som stort, både när det gäller ortens kulturhistoria och turistiska utveckling, samt även ur ett lokalt socialt perspektiv.”

Föreningens verksamhetsberättelse och ekonomiska redovisningar för 2014 har inkommit och studerats. Det kan konstateras att föreningen har ett visst eget kapital och därför skulle kunna delta med en del av finansieringen.

Med anledning av kulturchefens synpunkter liksom att det enligt Boverkets villkor krävs kommunal medfinansiering för att komma i åtnjutande av verkets bidrag måste det anses rimligt att kommunen bidrar med 30 procent av det bidragsunderlag som Boverket fastställer för projektet, dock högst 38 243 kronor. Slutligt belopp fastställs efter redovisning från föreningen.

Medel föreslås disponeras ur kommunstyrelsens konto till förfogande.

§ 315 forts.

Ansökan om kommunalt bidrag från Loos Hembygdsförening gällande upprustning av två byggnader

Beslutsunderlag

Allmänna utskottets protokoll 3 november 2015, § 163
Kommunledningskontorets tjänsteskrivelse 6 oktober 2015

Yrkanden

Jonny Mill (LB): Bifall till allmänna utskottets förslag.

Propositionsordning

Ordföranden ställer yrkandet under proposition och finner att kommunstyrelsen bifaller detta.

Beslutsexpediering

Akt
Loos Hembygdsförening
Ekonomienheten
Kulturchefen fk

§ 316

Betongpark i Ljusdal

Kommunstyrelsen beslutar

1. Ljusdals betongparksförening beviljas ett 20-årigt räntefritt lån om maximalt 3 miljoner kronor med påbörjad amortering det tionde året.
2. Lånet är till för att finansiera byggnation av betongpark på Östernäs.
3. Lånet villkoras att Ljusdals betongparksförening följer tecknat avtal om nyttjanderätt daterat den 4 september 2014.

Sammanfattning

Kommunstyrelsen beslutade den 2 april 2014 att ställa sig positiv till investering i en betongpark genom att uppdra åt budgetberedningen att inkludera en sådan i investeringsplaneringen. I budget 2015 avsattes till kommunstyrelsen investeringsmedel om 3 miljoner kronor.

Den 4 september 2014 avtalades med Ljusdals betongparksförening om att föreningen får nyttjanderätt för att bygga och driva en betongpark på Östernäs. Den beräknade investeringskostnaden är 7,5 miljoner kronor (inklusive mervärdesskatt). Den 5 september 2015 beviljades föreningen stöd med 4 859 000 kronor ur Allmänna arvsfonden för delfinansiering av betongparken. Övrig finansiering står kommunen för samt till mindre del övriga sponsorer.

Utifrån att hela investeringen skall genomföras av Ljusdals betongparksförening måste beslut fattas där kommunen istället för att själv investera istället lämnar ett lån till föreningen.

Beslutsunderlag

Allmänna utskottets protokoll 3 november 2015, § 154
Ekonomichefens skrivelse 26 oktober 2015

Yrkanden

Stina Michelson (S) och Kennet Hedman (M): Bifall till allmänna utskottets förslag.

§ 316 forts.

Betongpark i Ljusdal

Propositionsordning

Ordföranden ställer Stina Michelsons m fl yrkande under proposition och finner kommunstyrelsen bifaller detta.

Beslutsexpediering

Akt

Ekonomienheten för verkställande
Ljusdals betongparksförening

§ 317

Cirkulär 15:26, Överenskommelse om lön och anställningsvillkor för räddningstjänstpersonal i beredskap (RiB 15) med Vision

Kommunstyrelsen beslutar

1. Överenskommelse om lön och anställningsvillkor för räddningstjänstpersonal i beredskap, RiB 15 med Vision antas som lokalt kollektivavtal.

Sammanfattning

Sveriges Kommuner och Landsting och Arbetsgivarförbundet Pacta har nu träffat överenskommelse om Räddningstjänstpersonal i Beredskap, RiB 15, även med Vision.

Överenskommelsen följer den avtalsperiod, beloppshöjningar och textförändringar som träffats med Brandmännens Riksförbund (BRF) den 21 juli 2015. Liksom överenskommelsen med BRF saknar avtalet retroaktiv verkan och samtliga förändringar gäller från den 21 juli 2015. Förhandlingar med Svenska Kommunalarbetsförbundet pågår fortfarande.

Sveriges Kommuner och Landstings styrelse och Arbetsgivarförbundet Pactas styrelse rekommenderar kommunen respektive berört kommunalförbund besluta med anledning av träffad överenskommelse, RiB 15 med Vision för tillämpning från och med den 21 juli 2015, att anta Överenskommelse om lön och anställningsvillkor för räddningstjänstpersonal i beredskap, RiB 15 med Vision som lokalt kollektivavtal.

Beslutsunderlag

Allmänna utskottets protokoll 3 november 2015, § 153
Cirkulär 15:26, 30 september 2015

Yrkanden

Örjan Fridner (S): Bifall till allmänna utskottets förslag.

Propositionsordning

Ordföranden ställer yrkandet under proposition och finner att kommunstyrelsen bifaller detta.

Beslutsexpediering

Akt, Personalchefen



§ 318

Långsiktig bostadspolitisk inriktning, förslag på organisation och inriktning utifrån bifallen motion

Kommunstyrelsen beslutar

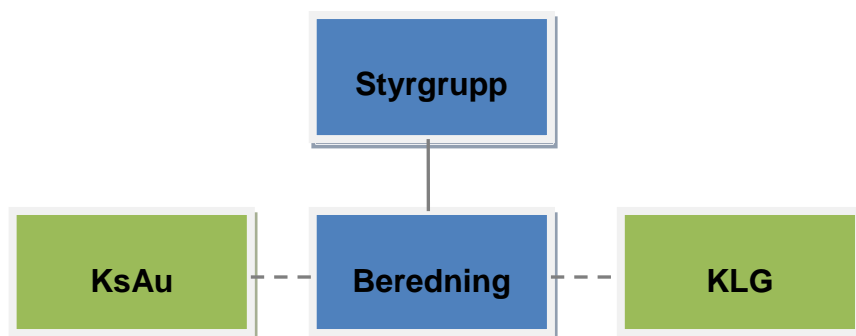
1. Förslag om organisation och genomförandeplan för för framtagande av en långsiktig bostadspolitisk inriktning fastställs.

Sammanfattning

Kommunchefen har av kommunfullmäktige fått i uppdrag att föreslå organisation och inriktning för framtagande av en långsiktig bostadspolitisk inriktning samt ge förslag på genomförandeplan.

Uppdraget baseras på motion från Yvonne Oscarsson (V) och Stina Michelson (S) gällande bostäder som bifölls av kommunfullmäktige den 31 augusti 2015, § 154. Motionärerna vill att kommunen snarast utarbetar en plan över hur bostadsfrågorna i Ljusdals kommun bör lösas, på kort och lång sikt. Motionärerna anser att kommunen på ett aktivt sätt behöver marknadsföra vilka tomter i kommunen som är möjliga att bebygga och vilka tomter som är direkt byggfärdiga. Vidare att behovet av både hyres- och bostadsrätter utreds med mera.

Inriktningsarbetet föreslås ledas av en styrgrupp bestående av en representant per nämnd (kommunstyrelsen, utbildningsnämnden och omsorgsnämnden). Beredningen utgörs av en arbetsgrupp bestående av kommunchef, enhetschefen på utredningsenheten samt en utredare. Två referensgrupper, kommunstyrelsens allmänna utskott och koncernledningsgruppen, följer arbetet, får löpande information och kan bistå med synpunkter.



Utredningens uppdrag är att analysera behovet av bostäder i Ljusdals kommun på kort och lång sikt så att politiska ställningstaganden i alla berörda delar kan planeras. I detta uppdrag ingår att identifiera och diskutera marknaden för bostäder, bedöma framtida efterfrågan och omfattning av respektive boendeform.

§ 318 forts.

Långsiktig bostadspolitisk inriktning, förslag på organisation och inriktning utifrån bifallen motion

Tidplan

- 2015 December. Nämnderna meddelar vardera en ledamot att ingå i arbetet
- 2016 Januari. Överläggning styrgrupp och arbetsgrupp
 Februari. Förslag på direktiv
 November. Ett färdigt förslag på bostadspolitisk inriktning presenteras

Yrkanden

Allan Cederborg (M): Bifall till allmänna utskottets förslag.

Propositionsordning

Ordföranden ställer yrkandet under proposition och finner att kommunstyrelsen bifaller detta.

Ordföranden vill till protokollet ha förtydligat att kommunstyrelsen, omsorgsnämnden och utbildningsnämnden är de nämnder som ska utse representanter till styrgruppen.

Beslutsexpediering

Akt
Kommunchefen för verkställande
Omsorgsnämnden
Utbildningsnämnden

§ 319

Omfördelning av kommunledningskontorets budget 2016 samt ELP 2017-2018 med anledning av inrättande av tjänst som inköpschef

Kommunstyrelsen beslutar

1. Omfördelad driftbudget för 2016 samt ELP 2017-2018 gällande kommunledningskontoret godkänns.

Sammanfattning

Avgiften på 1 100 000 kronor till Region Gävleborg har upphört under 2015. På grund av detta föreslås en omfördelning av dessa medel inom kommunledningskontorets budgetram för att skapa en ny inköpsverksamhet från och med 2016.

I sifferförslaget har den största delen av dessa medel tillsammans med tidigare medel för inköpsverksamhet som funnits inom utredningsenheten flyttats till den nya verksamheten.

Medel har även omfördelats till verksamhetsledning för att täcka ökade kostnader för Turistinformation enligt det avtal som finns med Destination Järvsö samt för beslutat bidrag till organisationen Bris (Barnens rätt i samhället).

Beslutsunderlag

Kommunledningskontorets tjänsteskrivelse 22 oktober 2015

Yrkanden

Benny Bergström (SD), Allan Cederborg (M), Irene Jonsson (S) och Kennet Hedman (M): Bifall till kommunledningskontorets förslag.

Propositionsordning

Ordföranden ställer Benny Bergströms m fl yrkande under proposition.
Ordföranden finner att kommunstyrelsen bifaller detta.

Beslutsexpediering

Akt
Ekonomienheten för verkställande

§ 320

Revisionsrapport - Omsorgsnämndens ansvarsutövande

Kommunstyrelsen beslutar

1. Informationen noteras till protokollet.
2. Kommunstyrelsen ska få en redogörelse om vilka åtgärder omsorgsnämnden har vidtagit utifrån de tre punkterna i PwC:s rapport.
3. Revisionsrapporten ska delges kommunfullmäktige för kännedom.

Sammanfattning

Ljusdals kommuns förtroendevalda revisorer har gett PwC i uppdrag att göra en fördjupad granskning avseende omsorgsnämndens ansvarsutövande. Denna granskning syftar till att bedöma omsorgsnämndens förmåga att ta sitt ansvar genom att styra och följa upp verksamheten.

PwC skriver i sin sammanfattande bedömning:

”Det finns enligt uppgift en fungerande måldialog mellan nämnd och förvaltning. Målen är beskrivna i verksamhetsplan dock är inte alla enkla att mäta. Oavsett om det finns mätbara mål för verksamheten eller ej är det av vikt att dessa hanteras, följs upp löpande för att ha en styrande verkan.

Det finns en rutin för rapportering till nämnden om hur verksamheten och ekonomin utvecklar sig samt hur verksamheten ligger till i förhållande till verksamhetsplanen vilket ger nämnden möjlighet att agera om alarmerande avvikelser skulle redovisas. Vi har dock noterat att nämndens agerande är passivt vid förvaltningens redovisning och rapportering. Vår bedömning är att nämnden inte har tagit sitt ansvar avseende verksamhetens ekonomiska utveckling.

Internkontrollen inom nämndens ansvarsområde är obefintlig. Det saknas internkontrollplan för 2014. Vi har heller inte tagit del av någon risk- och väsentlighetsanalys. Vår bedömning är att nämnden måste ta fram och fastställa en internkontrollplan. Detta behöver enligt vår uppfattning föregås av en risk- och väsentlighetsanalys.

Sammantaget bedöms dock nämnden ha system och rutiner som ger möjlighet att styra, följa upp och ta ansvar för verksamheten förutsatt att dessa följs.”

I PwC:s rapport framgår att nämnden har system och rutiner som ger möjlighet att styra, följa upp och ta ansvar för verksamheten förutsatt att dessa följs. Revisionens samlade bedömning grundas på brister som identifierats och områden som omsorgsnämnden behöver utveckla och förbättra:

§ 320 forts.

Revisionsrapport - Omsorgsnämndens ansvarsutövande

- Risk- och väsentlighetsanalys är en del i nämndens arbete att säkerställa verksamheten och dess utveckling. Detta arbete behöver utvecklas. Begreppet riskanalys används medan begreppet väsentlighetsanalys idag inte används i förvaltningens styrdokument.
- Internkontrollplan. Nämnden saknar internkontroll och måste utarbeta och fastställa en aktuell plan för detta. Internkontrollplan har tidigare använts, men har sänkts de senaste två åren.
- Det ekonomiska resultatet för 2014 visar på ett underskott. Omsorgsnämnden har inte enligt PwC:s bedömning tillräckligt agerat och tagit ansvar för att åtgärda verksamhetens ekonomiska utveckling.

Beslutsunderlag

Allmänna utskottets protokoll 3 november 2015, § 161
Omsorgsnämndens protokoll 23 september 2015, § 145
Revisionsrapport omsorgsnämndens ansvarutövande daterad mars 2015
Utkast internkontrollplan daterad 19 augusti 2015

Yrkanden

Lars Molin (M): Informationen noteras till protokollet. Kommunstyrelsen ska få en redogörelse om vilka åtgärder omsorgsnämnden har vidtagit utifrån de tre punkterna i PwC:s rapport. Revisionsrapporten ska delges kommunfullmäktige för kännedom.

Örjan Fridner (S): Bifall till Lars Molins yrkande.

Propositionsordning

Ordföranden ställer sitt eget yrkande under proposition och finner att kommunstyrelsen bifaller detta.

Beslutsexpediering

Akt
Omsorgsnämnden

§ 321

Aktuellt integrationsläge, information

Kommunstyrelsen beslutar

1. Informationen noteras till protokollet.

Ärendet

Kommunstyrelsen har beslutat att information ska ges i denna fråga vid varje sammanträde till dess att annat beslutas.

Verksamhetschef Kenneth Forssell ger en aktuell integrationsinformation:

- Asylansökningarna i landet har minskat den senaste tiden
- Migrationsverket har för 2016 begärt platser för 40 000 ensamkommande asylsökande barn
- Fördelningstalet för Ljusdals kommun och ensamkommande asylsökande barn ökar från 11 barn år 2015 till 96 barn år 2016.
- Idag finns 41 barn på 30 ordinarie platser på Credo
- 10 barn är externt placerade
- Troligen kommer det att finnas 70 barn inskrivna för Ljusdals räkning vid årets slut
- Hantering av denna utökning kommer att beslutas av omsorgsnämnden i december månad.

Beslutsexpediering

Akt

§ 322

Information om radikaliserings

Kommunstyrelsen beslutar

1. Informationen noteras till protokollet.

Ärendet

Samhällsutvecklingschef Stig Olson är kommunens kontaktperson till den nationella samordnaren för att värna demokratin mot våldsbejakande extremism.

Stig Olson informerar om kommunens arbete mot radikaliserings.

En tjänstemannagrupp är utsedd. I gruppen ingår, förutom samhällsutvecklingschefen, bl a verksamhetschef för Integrationsverksamheten och enhetschef för Fritidsgårdarna. Information har gått ut till förvaltningarna om att kontakta gruppen om man märker några tecken till extremism. Hittills har inte gruppen fått in några rapporter.

Det är viktigt att arbeta mot social isolering som är grogrunden för extremismen.

Region Gävleborg har föreslagit att det ska tas fram en gemensam handlingsplan med förebyggande aktiviteter för att värna demokratin mot de våldsbejakande miljöerna. Även en lokal handlingsplan ska tas fram.

En inbjudan till utbildning om våldsbejakande extremism har kommit från den nationella samordnaren Mona Sahlin. Dessutom vill samordnaren träffa Ljusdals kommun m fl i slutet av januari 2016.

Beslutsexpediering

Akt

§ 323

Redogörelsen för verksamheten i stiftelsen Närljus

Kommunstyrelsen beslutar

1. Informationen noteras till protokollet.

Ärendet

Vd Stefan Wennerholm informerar om stiftelsen Närljus verksamhet:

- Närljus uppgifter
- Organisation
- Vad gör Närljus?
- Hur används resurserna?
- Tankar inför framtiden

Beslutsexpediering

Akt

§ 324

Samordningsförbund Gävleborg - förfrågan om medelsfördelning inför 2016.

Kommunstyrelsen beslutar

1. 108 217 kronor avsätts till samordningsförbund Gävleborg för 2016.
2. Medel anvisas ur kommunstyrelsens konto till förfogande.

Sammanfattning

Den 1 januari 2004 trädde lagen om finansiell samordning av rehabiliteringsinsatser i kraft, i dagligt tal Finsam. Lagen gör det möjligt för Arbetsförmedlingen, Försäkringskassan, kommuner och landsting/region att samverka finansiellt inom välfärds- och rehabiliteringsområdet. Tillsammans bildar parterna ett samordningsförbund och beslutar själva hur samarbetet ska utformas och bedriver samverkan utifrån lokala förutsättningar och behov. Genom samverkan i ett samordningsförbund kan parterna utveckla det gemensamma ansvarstagandet och därmed välfärds- och rehabiliteringsarbetet.

Kommunfullmäktige beslutade den 15 december 2014, § 218 att godkänna förslaget till förbundsordning för Samordningsförbund Gävleborg samt att godkänna förslaget till fördelning av ekonomisk insats i förbundet.

Nu har besked kommit från staten om medelstildelning till förbundet 2016 och möjlig tilldelning från staten är 3 329 750 kronor. Om förbundet kan matcha erbjudandet från staten skulle det innebära en utökad budget med 2,5 miljoner kronor. För 2015 är förbundets budget 4 miljoner.

Förbundet föreslår att statens belopp ska utgöra halva budgeten, att Region Gävleborg ska bidra med 25 procent och kommunerna med 25 procent. För Ljusdals kommuns del skulle det innebära en medfinansiering med 108 217 kronor. kronor.

Beslutsunderlag

Allmänna utskottets protokoll 3 november 2015, § 162
Kommunstyrelsens protokoll 8 oktober 2015, § 275

Beslutsexpediering

Akt
Ekonomienheten
Samordningsförbund Gävleborg

§ 325

Förslag till reglemente för kommunfullmäktiges demokratiberedning

Kommunstyrelsens förslag:

Kommunfullmäktige beslutar

1. Reglemente för kommunfullmäktiges demokratiberedning antas.

Sammanfattning

Kommunstyrelsen har föreslagit kommunfullmäktige att inrätta en Demokratiberedning med start januari 2016 samt att förslag till organisation och uppdrag för beredningen antas. Kommunstyrelsen föreslår också att kommunfullmäktige beslutar att ge kommunstyrelsen i uppdrag att föreslå reglemente vid kommunfullmäktiges sammanträde i december månad.

Kommunfullmäktige hanterade ärendet på sitt sammanträde 30 november 2015 och beslutade att inrätta en Demokratiberedning.

Kommunledningskontoret har tagit fram förslag till reglemente för demokratiberedningen, vilket härmed överlämnas.

Allmänna utskottet beslutade 1 december 2015, § 165 att ett förslag om budget för demokratiberedningen ska presenteras för kommunstyrelsen i januari 2016.

Beslutsunderlag

Allmänna utskottets protokoll 1 december 2015, § 165
Kommunledningskontorets skrivelse 18 november 2015
Förslag till reglemente 18 november 2015

Yrkanden

Ulf Nyman (C): Bifall till allmänna utskottets förslag.

Propositionsordning

Ordföranden ställer yrkandet under proposition och finner att kommunstyrelsen bifaller detta.

§ 326

Ansökan om ändringstillstånd för vindkraftspark Högkölen

Kommunstyrelsens förslag:

Kommunfullmäktige beslutar

1. Kommunfullmäktige tillstyrker inte ansökan om ändringstillstånd för vindkraftspark Högkölen i Ljusdals kommun enligt 16 kap 4 § miljöbalken.

Sammanfattning

Windfarm Högkölen AB har sedan 2012-05-26 tillstånd från länsstyrelsen Gävleborg att uppföra och driva 30 vindkraftverk med totalhöjden 180 meter per verk inom ett avgränsat område benämnt Högkölen, beläget cirka 15 kilometer sydväst om Färila. Windfarm Högkölen AB har nu ansökt om tillstånd enligt 16 kap 2 § 1 stycket miljöbalken att höja totalhöjden från 180 meter till 206 meter per verk. Alltså en ökning med 26 meter per verk. Medges inget ändringstillstånd kvarstår det befintliga tillståndet från år 2012. Sedan tillståndet beviljades 2012 har teknikutvecklingen gått framåt och medger att vindkraftverk kan byggas högre och med större rotordiameter. Windfarm Högkölen har därför ansökt om ändring i tillståndet för att bättre kunna tillvarata vindkraftsresursen.

Miljöprövningsdelegationen i länsstyrelsen Dalarnas län är det organ som prövar ansökan och beslutar om ändringstillstånd ska ges. Miljöprövningsdelegationen har begärt kommunens yttrande samt ett ställningstagande enligt 16 kap 4 § miljöbalken angående tillstyrkan av ansökan. Enligt nämnda paragraf i miljöbalken får tillstånd till en anläggning för vindkraft endast ges om kommunen där anläggningen avses uppföras har tillstyrkt det (*det så kallade kommunala vetot*).

Tidigare ställningstaganden

Kommunfullmäktige tillstyrkte ansökan om det befintliga tillståndet 2012-02-17 § 30. Vid tiden för beslutet var vindkraftsplan för Ljusdals kommun under utarbetande och hade varit på samråd. I samrådsförslaget till vindkraftsplanen var Högkölen utpekad som ett område lämpat för vindkraft. Beslutet om tillstyrkan motiverades enligt beslutsprotokollet av att området Högkölen under samrådet inte fick någon större kritik från medborgarna och att kommunen därför i grunden ställde sig positiv till en vindkraftsetablering i området. Området var även under tiden för beslutet utpekad som ett riksintresse för vindbruk av Energimyndigheten. Området berörde heller inga andra konkurrerande riksintressen. Inför granskningen av förslaget till vindkraftsplan plockades området bort som lämpat för vindkraft. År 2013 plockades området bort även som riksintresseområde för vindbruk av Energimyndigheten.

§ 326 forts.

Ansökan om ändringstillstånd för vindkraftspark Högkölen

Samhällsutvecklingsförvaltningen föreslår 24 november 2015 att kommunstyrelsen föreslår fullmäktige besluta att inte tillstyrka ansökan om ändringstillstånd för vindkraftspark Högkölen i Ljusdals kommun enligt 16 kap 4 § miljöbalken.

Beslutsunderlag

Samhällsutvecklingsförvaltningens tjänsteskrivelse 24 november 2015

Yrkanden

Harald Noréus (FP), Rolf Paulsson (-), Stina Michelson (S), Benny Bergström (SD), Lars Björkbom (KD), Jonny Mill (LB) och Irene Jonsson (S): Bifall till samhällsutvecklingsförvaltningens förslag att inte tillstyrka ansökan.

Örjan Fridner (S): Ansökan tillstyrks.

Propositionsordning

Ordföranden ställer yrkandena mot varandra. Ordföranden finner att kommunstyrelsen bifaller Harald Noréus m fl yrkande.

Reservationer

Örjan Fridner (S) reserverar sig till förmån för eget yrkande.

§ 327

Delegeringsbeslut

Kommunstyrelsen beslutar

1. Delgivningen noteras till protokollet.

För kommunstyrelsens kännedom finns delegeringsbeslut 118-127 för kommunledningskontoret.

Samtliga beslut finns tillgängliga vid sammanträdet.

Beslutsexpediering

Delegeringspärm

§ 328

Protokoll för kommunstyrelsens kännedom

Kommunstyrelsen beslutar

1. Handlingarna noteras till protokollet.

Ärendet

För kommunstyrelsens kännedom finns följande protokoll:

- Samordningsförbund Gävleborg- styrelsemöte 30 oktober 2015
- AB Ljusdalshem 19 oktober 2015
- AB Ljusdals Servicehus 19 oktober 2015
- Inlandskommunerna ekonomisk förening 16 oktober 2015
- Ljusdal Energikoncern 29 september 2015
- Kommunala pensionärsrådet 3 november 2015

Samtliga protokoll finns tillgängliga vid kommunstyrelsens sammanträde.

§ 329

Avsägelse från Helena Brink (C) som ordförande i kommunala pensionärsrådet. Fyllnadsval

Kommunstyrelsen beslutar

1. Helena Brink (C) beviljas entledigande från sitt uppdrag som ordförande i kommunala pensionärsrådet.
2. Tommy Olsson (C) väljs till ny ordförande i kommunala pensionärsrådet.
3. Valet gäller för återstoden av mandatperioden.

Sammanfattning

Helena Brink (C) har begärt entledigande från sitt uppdrag som ordförande i kommunala pensionärsrådet.

Ordföranden frågar om avsägelsen kan beviljas. Ordföranden finner att kommunstyrelsen bifaller detta.

Helena Brink föreslår att Tommy Olsson (C) väljs till ny ordförande.

Ordföranden frågar om förslaget kan godkännas. Ordföranden finner att kommunstyrelsen bifaller detta.

Beslutsexpediering

Akt

Helena Brink

Tommy Olsson

Förtroendemannaregister

Kommunala Pensionärsrådet

§ 330

Avsägelse från Yvonne Oscarsson (V) som ledamot i kommunala pensionärsrådet och ersättare i Rådet för funktionshinderfrågor.
Fyllnadsval

Kommunstyrelsen beslutar

1. Yvonne Oscarsson (V) beviljas entledigande från sina uppdrag.
2. Stig Almström (LB) väljs till ny ledamot i Kommunala Pensionärsrådet.
3. Valet gäller för återstoden av mandatperioden.
4. Fyllnadsval av ersättare i Rådet för funktionshinderfrågor sker senare.

Sammanfattning

Yvonne Oscarsson (V) har begärt entledigande från sina uppdrag som ledamot i Kommunala Pensionärsrådet och ersättare i Rådet för funktionshinderfrågor.

Ordföranden frågar kommunstyrelsen om avsägelsen kan beviljas. Ordföranden finner att kommunstyrelsen bifaller detta.

Jonny Mill (LB) föreslår att Stig Almström (LB) väljs till ny ledamot i Kommunala Pensionärsrådet.

Ordföranden frågar kommunstyrelsen om förslaget kan godkännas. Ordföranden finner att kommunstyrelsen bifaller detta.

Beslutsexpediering

Akt
Yvonne Oscarsson
Stig Almström
Förtroendemannaregister
Kommunala Pensionärsrådet
Rådet för funktionshinderfrågor

§ 331

Fyllnadsval av ersättare i samhällsutvecklingsutskottet efter Bertil Skoog (Fp)

Kommunstyrelsen beslutar

1. Harald Noréus (FP) väljs till ny ersättare i samhällsutvecklingsutskottet.
2. Valet gäller för återstoden av mandatperioden.

Sammanfattning

Fyllnadsval ska göras av ersättare i samhällsutvecklingsutskottet efter Bertil Skoog (FP).

Harald Noréus (FP) föreslår att Harald Noréus väljs till ny ersättare.

Ordföranden frågar kommunstyrelsen om förslaget kan godkännas. Ordföranden finner att kommunstyrelsen bifaller detta.

Beslutsexpediering

Akt

Harald Noreús

Förtroendemannaregister

KSSU

Anette Swed