

Vatten
Hantering och
planering
Ljusdals kommun

Vatten

Hantering och planering

Ljusdals kommun

Dokumenttyp	Riktlinjer
Fastställd datum	2023-12-18
Fastställd av	Kommunfullmäktige
Gäller för	Ljusdals kommun
Dokumentansvarig	Förvaltningschef
Förvaltare	Kommunstyrelseförvaltningen
Publicering	Intranät
Uppföljning	Internkontroll
Giltighetstid	Tills vidare
Revideras	Löpande vid behov
Översyn	Vart fjärde år/aktualitetsprövas varje mandatperiod
Senast reviderad	Ej
Diarienummer	KS 00090/2023

Vatten. Hantering och planering i Ljusdals kommun med bilagor

Framtagen i samarbete mellan Ljusdals kommun och Ljusdal Energi AB 2023.

Beställare:	Lena Bergsten: VD Ljusdal Energi AB och Anders Beigler: Näringslivs- och exploateringschef
Styrgrupp:	Pernilla Färlin: KSO, Henrik Karlström: 1:e v KSO, Lena Svahn: 2:e v KSO, Niklas Bremefors Kommunchef/Mikael Björk Kommundirektör
Projektgrupp/ Arbetsgrupp:	Anna-Karin Nejdmo: Strateg, Viktor Svensson: Planingenjör, Ann-Catrin Stolt: Bygg och miljöchef :Johan Åkerström: Miljöinspektör
Bilaga 4 text	John Forslund; Civilsamordnare
Projektledare:	Helena Olovsson Haglund: Utvecklingsstrateg
Kartor:	Ingeli Andersson: GIS-Samordnare
Foto:	Ulf Hagberg: Kommunikatör
Korrektur:	Ulf Hagberg: Kommunikatör
Sammanställning	Ulf Hagberg, Helena Olovsson Haglund

Innehållsförteckning

Grunddokument

Kapitel 1 Inledning, syfte och förutsättningar	sid 4
Kapitel 2 Metoder och processer	sid 8
Kapitel 3 Bilagor och referensdokument	sid 10
Kapitel 4 Ordlista och begreppsförklaringar	sid 11

Bilagor

Bilaga 1 Bedömning av bebyggelseområdets behov av kommunala Vattentjänster	sid 13
Bilaga 2 Vattentjänstplan	sid 39
Bilaga 3 Skyfallsplan	sid 47
Bilaga 4 Nödvattenplan	sid 51
Bilaga 5 Nuläge och framtida utmaningar i VA-försörjningen	sid 57

1. Inledning, syfte och förutsättningar

Inledning

Detta dokument beskriver kommunens hantering och planering av vattenfrågor. Kravställning finns i flera lagstiftningar och direktiv gällande att kommunen ska ha dokument som beskriver hur kommunen arbetar med att säkerställa att kommuninvånarna har tillgång till rent dricksvatten och hur vattnet i kommunen ska skyddas från förorening. Dokumentet är framtaget med hänsyn till Agenda 2030 och kommunens egna miljömål.

Detta dokument med tillhörande bilagor ersätter VA-plan för Ljusdals kommun, inklusive dess bilagor, vilken fastställdes 2020-06-15. Således vid fastställande av detta dokument upphör VA-planen att gälla.

Syfte

Dokumentet *Vatten i Ljusdals kommun* med tillhörande bilagor ska beskriva kommunens arbete med att hantera och planera frågor kring vatten och avlopp, både kommunalt och enskilt. *Vatten i Ljusdals kommun* ska också vara ett hjälpmedel för att kunna hantera när olika intressen och/eller krav ställs mot varandra. Dokumentet är inte bindande, men utgör ett viktigt styrdokument för den kommunala planeringen.

Förutsättningar

Att se till att vattenförsörjningen för kommunen är säkrad för framtiden, samt att skydda de vattenförekomster som finns i kommunen, är ett övergripande kommunalt ansvar. Krav på att ta fram planer och genomföra åtgärder för att skydda vatten ställs från flera myndigheter. En förutsättning för att kunna hantera de krav som ställs på kommunen att hantera vattenfrågor, är att flera enheter och funktioner samarbetar samt att resurser avsätts för att kunna genomföra arbetet. En sammanställning av krav på planer och åtgärder för vattenfrågor i en kommun utgör ett referensdokument till detta dokument.

Vattenrelaterade frågor är en viktig del av arbetet på flera kommunala enheter och hanteras inom flera områden av den kommunala verksamheten och dess bolag.

Ansvar och roller

Kommunledning

Kommunledningen har det övergripande ansvaret och ansvarar därmed för planering för hur kommunen ska hantera vattenrelaterade frågor, t.ex. vattenförsörjningsplan och nödvattenplan.

Fysisk planering

Inom den kommunala fysiska planeringen berörs vatten- och avloppsfrågorna inom varje enskilt ärende och frågan kan remitteras till både kommunens VA-huvudman samt Bygg och Miljö för att få en bredare kompetens och hitta den lösning som passar bäst för respektive område. Inom ramen för planprocessen så finns möjlighet att samråda både internt, externt samt med berörda myndigheter.

Översiktsplan

Det övergripande styrdokumentet för all fysisk planering är översiktsplanen samt dess tillägg och fördjupningar. VA-frågor berörs både i den kommunövergripande översiktsplanen samt dess fördjupningar. I samband med vattentjänstplanens framtagande pågår ett parallellt arbete med att ta fram en ny översiktsplan. Vattentjänstplanen kommer således att användas som ett referensdokument och skapa ett tydligt sammanhang med den nya översiktsplanen.

Bygg och Miljö

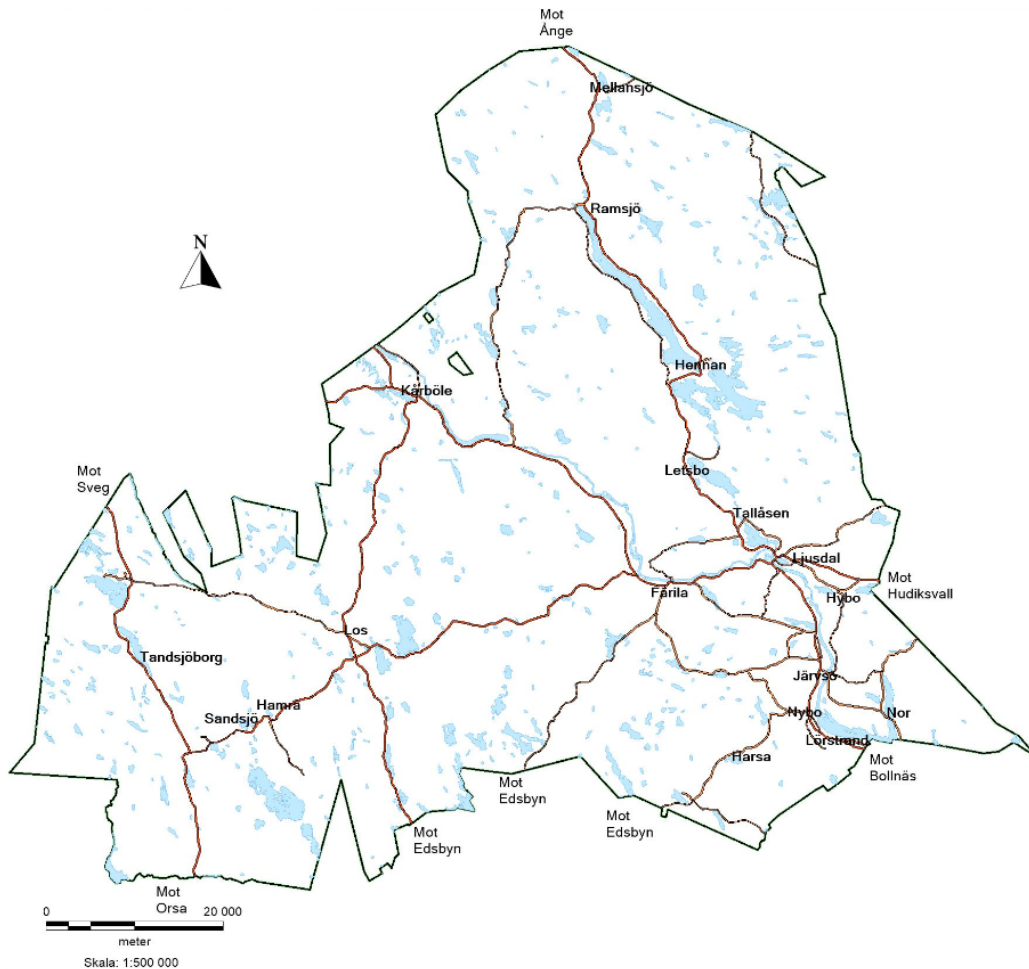
Bygg och Miljö är tillsynsmyndighet för Miljöbalken och Livsmedelslagstiftningen (som även omfattar dricksvatten). Tillsynen omfattar bland annat kommunala vattenverk, större gemensamma dricksvattenanläggningar och vattenskyddsområden. Bygg och Miljö prövar tillstånd för enskilda avloppsanläggningar och är tillsynsmyndighet för privata och kommunala avloppsanläggningar samt avloppsutsläpp från miljöfarliga verksamheter.

Bygg och Miljö är även remissinstans för tillståndsprövning av miljöfarliga verksamheter, översikts- och detaljplaner, remisser från statliga myndigheter, bildande av verksamhetsområden för kommunala vattentjänster m.m. och i dessa remissyttranden bevakas vatten- och avloppsfrågor.

Bygg och Miljö mäter även bakgrundsstrålning av radioaktiva ämnen inom de större vattenskyddsområdena för att ha bakgrundsdata ifall en kärnkraftsolycka eller liknande skulle inträffa som kan påverka vattentäkten.

Ljusdal Vatten AB

Ljusdal Vatten AB är VA-huvudman för de allmänna vattentjänsterna. Bolaget ansvarar för drift, underhåll och förnyelseplanering för att kunna leverera renvatten och omhänderta avloppsvatten inom verksamhetsområdet för kommunala vattentjänster, vilket finns i de orter som redovisas på kartan.



Orter med verksamhetsområdet för kommunala vattentjänster.

Bolaget har en viktig del i att planera framtida vattenförsörjning och skydd av vattentäkter i kommunen.

Avgränsningar

Dokumentet och dess bilagor hanterar frågor inom Ljusdals kommuns geografiska gränser.

Kravet att skapa dokumentet har sin grund i Lagen om allmänna vattentjänster. Ett tillägg i lagen från och med 2023-01-01 innebär att varje kommun ska ha en fastställd vattentjänstplan och skyfallsplan 2024-01-01.

Denna första version av *Vatten. Hantering och planering i Ljusdals kommun* fokuserar på att skapa dokument för att kunna leva upp till dessa krav samt att kunna arbeta med dessa frågor på ett strukturerat sätt. Framtagandet av dokumentet ska därför inte ses som en engångsinsats.

Beskrivning dokumentstruktur

Dokumentet består av en grunddel, bilagor och referensdokument. Grunddelen är det övergripande, beskrivande dokumentet. Vid aktualisering av bilagor ses även grunddelen över.

Bilagorna utgörs av de levande dokumenten, t.ex. vattentjänstplan, skyfallsplan, VA-försörjningsplan, nödvattenplan. Ett stort behov av att uppdatera bilagorna finns troligen vid tidpunkten för aktualisering. Grunddelen tillsammans med tillämpbara bilagor kan likställas med kommunens VA-plan. Uppdatering av en bilaga kan ske separat från en uppdatering av hela grunddokumentet. Förteckning över bilagor återfinns i slutet av grunddelen.

Referensdokument är de dokument som påverkar och påverkas av grunddokumentet eller bilagorna. Dessa dokument är inte bundna till grunddokumentet eller bilagorna då de har ett annat ägarskap eller måste kunna hanteras utanför processen kopplat till aktualisering av dessa dokument. Referensdokument utgörs t.ex. av översiktsplaner, verksamhetsplaner, processdokument men även styrande lagar och föreskrifter. Förteckning över exempel på referensdokument återfinns i slutet av grunddelen.

2. Metoder och processer

Aktualisering av dokumentet "Vatten i Ljusdals kommun"

Aktualisering kan ske när ett behov finns. Inför varje aktualisering genomförs en genomgång av grunddelen. Uppdatering genomförs av en förvaltningsöverskridande arbetsgrupp. Fastställande instans för aktualisering kan variera utifrån vilka dokument som justeras.

Aktualisering av bilagor

Inför varje aktualisering genomförs en genomgång av vilka planer eller dokument som det finns behov att upprätta eller uppdatera. Prioritering görs av en förvaltningsöverskridande arbetsgrupp. Aktualiserade dokument fastställs enligt beskrivning för respektive dokument nedan.

Vattentjänstplanen ska aktualitetsprövas under varje mandatperiod. Justeringar kan ske vid behov.

Bedömning av behov av kommunala vattentjänster

Bedömning av om ett bebyggelseområde har behov av kommunala vattentjänster grundas på § 6 i Lagen om allmänna vattentjänster.

Bedömningen görs genom att gå igenom risk för vattentäkter, recipienters status, bebyggelsestruktur och bebyggelseutveckling, samt geografiska och geologiska förhållanden. Bedömningen görs gemensamt av tjänstepersoner som arbetar med miljöfrågor, planfrågor och VA-frågor, men även andra tjänstepersoner eller funktioner kan delta i arbetet.

Vattentjänstplan

Krav på att kommunen ska ha en vattentjänstplan står i § 6 a-b i Lagen om allmänna vattentjänster. Vattentjänstplanen beskriver hur kommunalt VA ska byggas ut till de områden som bedömts ha behov av det. För att vara realistiskt genomförbar, dvs. att VA-kollektivets resurser räcker till, måste utbyggnadsplanen samordnas med Ljusdal Vatten AB:s övriga planering av åtgärder på befintliga VA-anläggningar. Många av åtgärderna, liksom behov av kommunalt VA, har grund i miljökrav. Prioritering och upprättande av VA-utbyggnadsplan bör därför upprättas genom samarbete av enheten Bygg och Miljö och Ljusdal Vatten AB. Vattentjänstplanen skall samrådats enligt Lagen om allmänna vattentjänster.

Skyfallsplan

Krav på att kommunen ska kunna hantera skyfallspåverkan på VA-anläggningar står i § 6 b i Lagen om allmänna vattentjänster.

Som VA-anläggning definieras vattenverk, avloppsreningsverk, pumpstationer, reservoarer, tryckstegringar och ledningsnät. I Ljusdals kommun finns utöver ledningsnätet ca 100 VA-anläggningar.

För att kunna genomföra arbetet med att upprätta en plan för hur anläggningar ska skyddas vid skyfall måste det genomföras stegvis i en prioriterad ordning, samt prioriteras mot andra krav att hantera stora vattenmängder vilket t.ex. finns i tillstånd för avloppsreningsverk.

Nödvattenplan

Nödvattenplanen omfattar ansvarsförhållanden, prioritering av dricksvatten och vilka volymer som ska tillhandahållas vid störning i vattenförsörjningen.

Kopplat till nödvattenplanen finns även handlingsplaner som detaljerat omhändertar olika scenarier, samt vilka resurser som distribuerar nödvatten. Dessa handlingsplaner är sekretesskvalificerade och redogörs inte i detta dokument.

Enlig lagen om allmänna vattentjänster (2006:412) är kommunen skyldig att tillhandahålla vattentjänster för skydd av människors hälsa och miljö i de verksamhetsområden där kommunen har vattentjänst. Vidare finns det styrningar i lagen om kommuners och regioners åtgärder vid extraordinära händelser i fredstid och höjd beredskap (2005:544) som säger att kommunen ska minska sin sårbarhet och ha god förmåga att hantera kriser.

3. Bilagor och referensdokument

Bilagor

1. Bedömning av bebyggelseområdets behov av kommunalt VA
2. Vattentjänstplan (VA-utbyggnadsplan)
3. Skyfallsplan
4. Nödvattenplan
5. Nuläge och framtida utmaningar, vattenrelaterat

Referensdokument - exempel

- Process framtagande av nytt verksamhetsområde för kommunala vattentjänster
- Process översyn av befintligt verksamhetsområde för kommunala vattentjänster
- Process ersätta kommunala vattentjänster
- Översiktsplan
- Vattenmyndighetens åtgärdsprogram
- Taxebestämmelser för Ljusdals kommun
- Allmänna bestämmelser för brukande av kommunala vattentjänster
- Verksamhetsplan för Ljusdal Vatten AB
- Lagen om allmänna vattentjänster
- Miljöbalken
- Plan- och bygglagen

4. Ordlista och begreppsförklaring

Allmän vatten- och avloppsanläggning (Allmänt VA) En VA-anläggning över vilken en kommun eller kommunalt bolag är huvudman (ansvarar) och som har ordnats och används för att uppfylla huvudmannens skyldighet enligt Lagen om allmänna vattentjänster. I den allmänna VA-anläggningen ingår alla anordningar, som krävs för att VA-verksamheten ska fungera på avsett sätt. Benämns också som kommunalt VA. Se vidare förklaring VA-anläggning.

Avloppsvatten En gemensam benämning på dagvatten, dräneringsvatten och spillvatten.

ARV Förkortning av avloppsreningsverk.

Dagvatten Tillfälligt avrinnande vatten, t.ex. regnvatten och smältvatten från tak och vägar, samt framträngande grundvatten.

Dräneringsvatten Vatten som kommer från dränering av husgrunder och utdikningsområden.

Enskild vatten- och avloppsanläggning (Enskilt VA) En VA-anläggning som inte är ansluten till det allmänna VA-ledningsnätet. För den enskilda anläggningen ansvarar den eller de fastigheter som nyttjar anläggningen.

GIS-underlag Kartbaserat underlag framtagen i ett geografiskt informationssystem (GIS).

HAV Havs- och vattenmyndigheten.

Kommunalt VA Kommunalt ansvar för vatten- och avloppstjänster, dvs. allmänna vatten- och avloppsanläggningar.

Kommunala vattentjänster Kommunalt ansvar för vatten- och avloppstjänster, dvs. allmänna vatten- och avloppsanläggningar.

MKB Miljökonsekvensbeskrivning.

Ovidkommande vatten Vanligtvis dagvatten, dränvatten och/eller grundvatten som genom felkopplingar och inläckage belastar spillvattenledningar och avloppsreningsverk.

Recipient Sjö, vattendrag, kustvatten eller grundvatten som är mottagare för dagvatten eller renat spillvatten.

Renvatten Detsamma som dricksvatten och som uppnår godkänd status från Livsmedelsverket.

Spillvatten I regel förorenat vatten från hushåll, industri m.m. Med spillvatten likställs allt avloppsvatten som huvudmannen bedömer skall avledas till spillvattenledning. Det som kommer inifrån en byggnad.

VA-anläggning Kan t.ex. vara vattenverk, avloppsreningsverk, pumpstation, tryckstegring, vattenreservoar och ledningsnät.

VA-försörjning Ordnande av renvatten och spillvatten samt vid behov dagvatten och dräneringsvatten.

VA-huvudman Den som äger en allmän VA-anläggning.

Vattenförekomst Exempelvis en sjö, en åsträcka eller grundvatten som pekats ut inom arbetet med vattenförvaltningen.

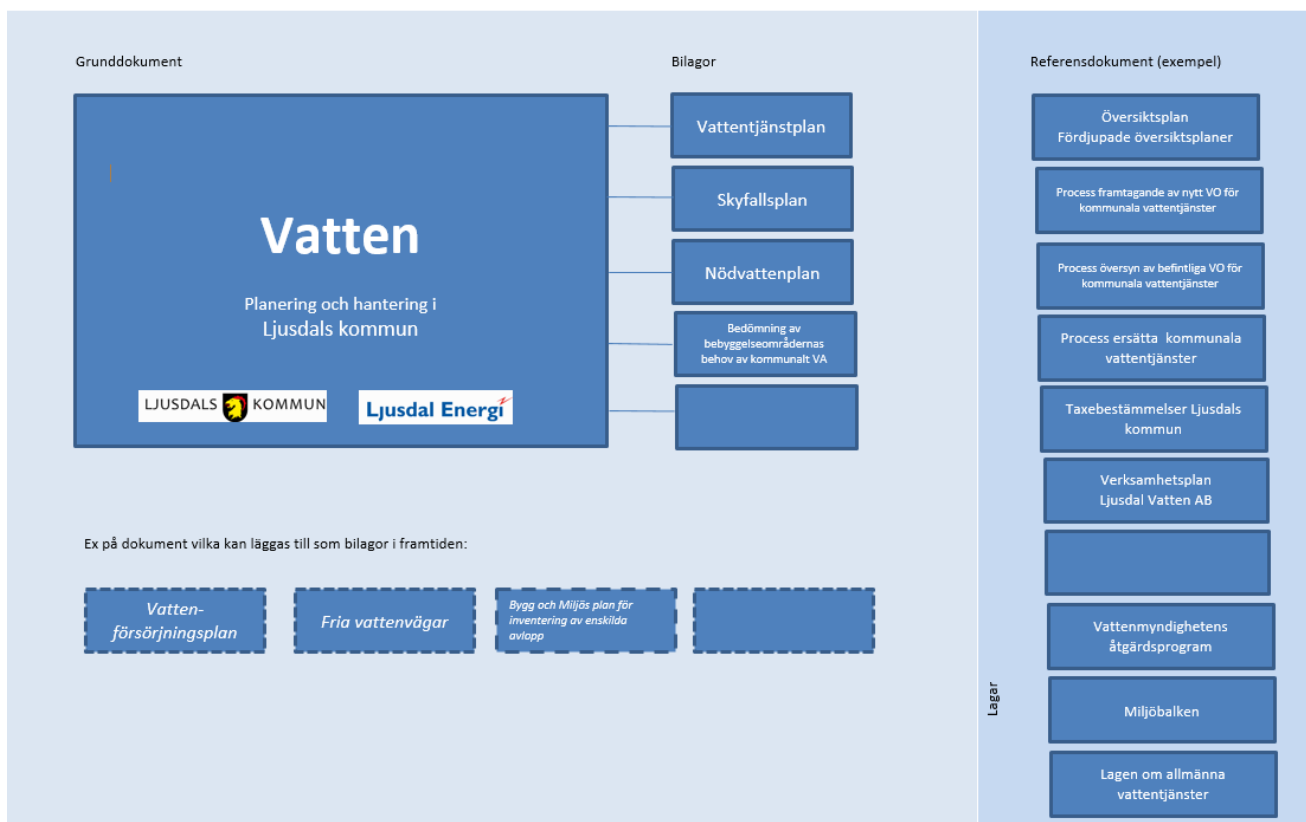
Vattenskyddsområde Ett geografiskt område avgränsat som skydd för en vattenförekomst med betydelse för vattentäkt, antingen för en existerande vattentäkt eller för en möjlig framtida vattentäkt.

Vattentjänst Försörjning av ren, spill- och dagvatten.

Verksamhetsområde Allmänna vatten- och avloppstjänster bedrivs inom ett fastställt geografiskt område (verksamhetsområde) inom vilket en eller flera vattentjänster har ordnats eller skall ordnas genom en allmän VA-anläggning.

Dokumentstruktur

DOKUMENTSTRUKTUR VATTEN



Bilaga 1

Bedömning av bebyggelseområdets behov av kommunala Vattentjänster

Vatten

Hantering och planering Ljusdals kommun

Dokumenttyp	Riktlinjer
Fastställd datum	2023-12-18
Fastställd av	Kommunfullmäktige
Gäller för	Ljusdals kommun
Dokumentansvarig	Förvaltningschef
Förvaltare	Kommunstyrelseförvaltningen
Publicering	Intranät
Uppföljning	Internkontroll
Giltighetstid	Tills vidare
Revideras	Löpande vid behov
Översyn	Vart fjärde år
Senast reviderad	Ej
Diarienummer	KS 00090/2023

Vatten. Hantering och planering i Ljusdals kommun med bilagor

Framtagen i samarbete mellan Ljusdals kommun och Ljusdal Energi AB 2023.

Beställare:	Lena Bergsten: VD Ljusdal Energi AB och Anders Beigler: Näringslivs- och exploateringschef
Styrgrupp:	Pernilla Färlin: KSO, Henrik Karlström: 1:e v KSO, Lena Svahn: 2:e v KSO, Niklas Bremefors Kommunchef/Mikael Björk: Kommundirektör
Projektgrupp/ Arbetsgrupp:	Anna-Karin Nejdmo: Strateg, Viktor Svensson: Planingenjör, Ann-Catrin Stolt: Bygg och miljöchef :Johan Åkerström: Miljöinspektör
Bilaga 4 text	John Forslund; Civilsamordnare
Projektledare:	Helena Olovsson Haglund: Utvecklingsstrateg
Kartor:	Ingeli Andersson: GIS-Samordnare
Foto:	Ulf Hagberg: Kommunikatör
Korrektur:	Ulf Hagberg: Kommunikatör
Sammanställning	Ulf Hagberg, Helena Olovsson Haglund

Bedömning av bebyggelseområdets behov av kommunala Vattentjänster

Inledning, syfte och förutsättningar

Syfte med detta dokument är att beskriva metod och resultat av bedömning av vilka bebyggelseområden som kan ha behov av kommunala vattentjänster inom den närmaste 12-årsperioden (enligt proposition till lagändring). Likaså bör även bedömning göras över vilka områden som inte längre kan bedömas ha ett behov. Bedömning av behov av kommunala vattentjänster styrs av §6 och 9 i lagen om allmänna vattentjänster, se kapitel *Utdrag ur lagen om allmänna vattentjänster*.

Prioriterade områden för behov av kommunala vattentjänster införlivas i vattentjänstplanen, för vidare utredning och hantering.

Vid identifiering av ett område med kommunala vattentjänster som inte längre bedöms ha ett behov av dessa hanteras denna fråga i ett separat projekt skilt från vattentjänstplanen. Processbeskrivningar med tillhörande rutin och instruktion ägs och uppdateras av Ljusdal Vatten AB i samråd med Samhällsserviceförvaltningen.

Det är viktigt att samtliga identifierade tänkbara områden bedöms och redovisas. Tillsynsmyndigheten, Länsstyrelsen Gävleborg, kan förelägga om utbyggnad av kommunala vattentjänster i ett område som inte är bedömt. En sådan utbyggnad kan föreläggas att ske före alla andra planerade och budgeterade arbeten för VA-verksamheten.

VA-plan 2020

I VA-planen för Ljusdals kommun, som fastställdes 2020, gjordes nedanstående bedömning och indelning av olika områdens behov av kommunala vattentjänster.

Bedömning i VA-plan 2020	Områden
Stort behov	Bodasjön A Bodasjön B Harsa Myra Södra Letssjön Uvåssjön
Måttligt behov	Forsnäset Kalvsjön Kåsjö Letsbo Lörstrand Sidnäsudden Sjöbo Sorttjärn Skålbosjön
Mindre behov	Fågelsjö Gunnarsbosjön Nore Nybo Öjeberget Södra

Hanterade områden från VA-plan 2020

Bodasjön A och B:

I dessa områden är de enskilda avloppen åtgärdade. Områdena bedöms inte längre ha behov av vare sig kommunala renvatten- eller avloppstjänster. I och med att avloppen är åtgärdade bedöms det inte längre föreligga någon risk för de enskilda vattentäkterna. Ljusnan-Voxnans vattenvårdsförbund har genomfört en utredning av Bodasjön som visar att statusen har förbättrats samt att tillförseln av näringsämnen till Bodasjön har ursprung i omgivande jordbruksmark. I och med att avloppen är åtgärdade bedöms inte risk för den enskilda vattenförsörjningen föreligga och vattenförsörjning kan också fortsättningsvis vara enskild. Bodasjön A och B är likvärdiga med områdena Bodasjön norra och södra i nedan i detta dokument.

Harsa

Verksamhetsområden för den bebyggelse som bedöms ha behov av kommunala vattentjänster hanteras separat från vattentjänstplanen, då beslutsprocess påbörjas 2023. Hantering och planering av utbyggnad är infört i Ljusdal Vatten AB:s interna planering.

Lörstrand

Verksamhetsområden för kommunalt spillvatten fastställdes 2017. Inget behov av kommunalt renvatten bedömdes finnas.

Sidnäsudden

Fastighetsägarna ämnar utvidga befintligt ledningsnät för renvatten samt anlägga ledningsnät för spillvatten och på det sättet utvidga sin nuvarande vattenförening. Vid översyn av verksamhetsområde för Ljusdal kan området införlivas.

Bedömning av områden för upprättande av Vattentjänstplan 2024-2035

Metod

Bedömning av varje identifierat områdes behov av kommunala vattentjänster genomförs gemensamt av tjänstepersoner med ansvar för kommunala vattentjänster, miljöfrågor och planfrågor. Bedömningen utgår från nedanstående kriterier:

- Minst 25 fastigheter i samlad bebyggelse
- Hög bebyggelsestäthet
- Dålig status på recipient
- Annan fara för människors hälsa eller miljö
- Känt bebyggelsetryck/utbyggnad/förtätning/utpekade planområde/omvandlingsområde
- Dåliga förutsättningar för enskilda VA-lösningar (dricksvatten och avlopp)
- Enkelt genomförbar VA-utbyggnad (tekniskt och ekonomiskt)

Områden med samlad bebyggelse bedöms och kategoriseras i tre grupper

- Behov av kommunala vattentjänster
- Behov av ytterligare utredning
- Inget behov av kommunala vattentjänster under överskådlig framtid

Bedömningarna ses över under varje aktualiseringsperiod för att kunna identifiera om förändringar, som kräver hantering, har uppstått.

Genomgång av samtliga tänkbara områden resulterar i nedanstående bedömning. Områdenas benämning är arbetsnamn för att kunna identifiera och kommunicera. Beskrivning och redovisning av bedömning för varje område återfinns i kapitel *Bebyggelseområden*.

Aktuell bedömning	Områden
Behov av kommunala vattentjänster	Bondarv - Bränna - Myra Kåsjö Rödmyravägen - Sorttjärn - Sörvåga
Behov av ytterligare utredning	Forsnäset Kalvsjön Letsbo Lörstrand Nore Nybo Sanna norra Sjöbo Skålbosjön Öjeberget södra
Inget behov av utbyggnad av kommunala vattentjänster under överskådlig framtid	Bodasjön norra Bodasjön södra Fågelsjö Gunnarsbosjön Letssjön södra Uvåssjön

Fortsatt arbete 2024-2035

Tidperiod för Vattentjänstplanen

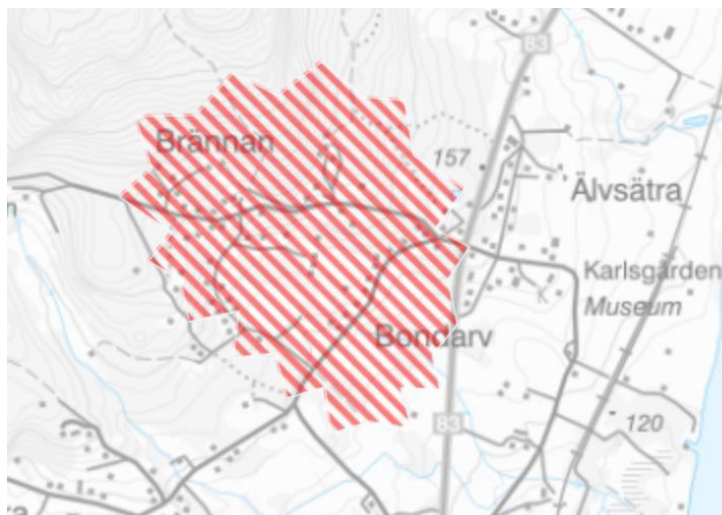
En vattentjänstplan ska sträcka sig över en tolvårsperiod.

Områdena Bondarv-Bränna-Myra, Kåsjö och Rödmyravägen- Sorttjärn-Sörvåga bedöms rimliga att kunna hantera under denna period. För beskrivning av arbetsgång se vidare i bilaga Vattentjänstplan.

Bebyggelseområden

Behov av kommunala vattentjänster

Bondarv-Bränna-Myra

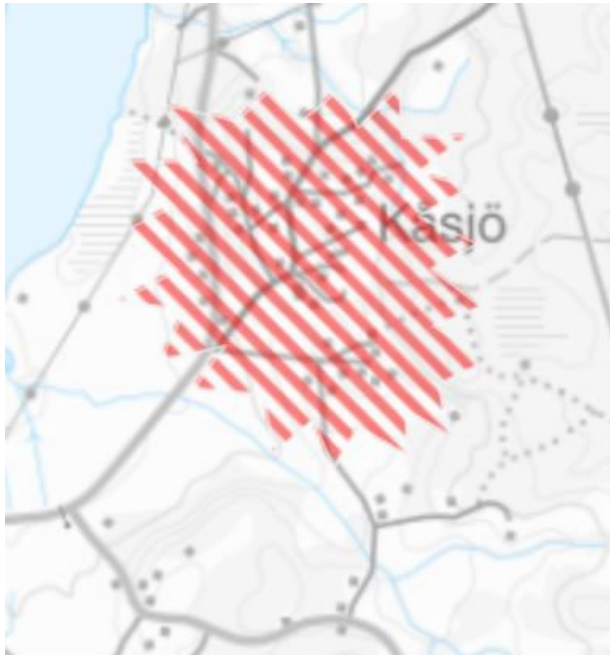


Kartan visar ungefärlig utbredning.

Bedömningskriterier	Uppfylls Ja/Nej	Motivering / Beskrivning
Minst 25 fastigheter i samlad bebyggelse	Ja	Totalt sett fler än 25 fastigheter i området. En del fastigheter är avstyckade men ej bebyggda.
Hög bebyggelsestäthet	Nej	I stort sett landsbygdsbebyggelse, enstaka fastigheter ligger tätt.
Dålig status på recipient	Nej	Ingen recipient med låg eller måttlig status i närhet.
Annan fara för människors hälsa eller miljön	Nej	Dricksvattenförsörjning med enskilt vatten fungerar bra.
Känt bebyggelsetryck / utbyggnad / förtätning / utpekat planområde / omvandlingsområde	Ja	Högt bebyggelsetryck. Stort intresse för utbyggnad. Pågår detaljplanprocess.
Dåliga förutsättningar för enskilda VA-lösningar (dricksvatten och avlopp)	Nej	Enskild samfällighet för renvatten finns i området. Vid ökad förtätning kan det bli problem.
Enkelt genomförbar VA-utbyggnad (tekniskt och ekonomiskt)	Nej	Ligger inom avstånd för överföringsledning till befintligt renvattennät i Järvsö respektive spillvattennät i Nybo. Dock måste kapacitetsökning ske på befintliga anläggningar innan anslutning kan ske.

Bedömning: Behov av kommunala vattentjänster.

Kåsjö

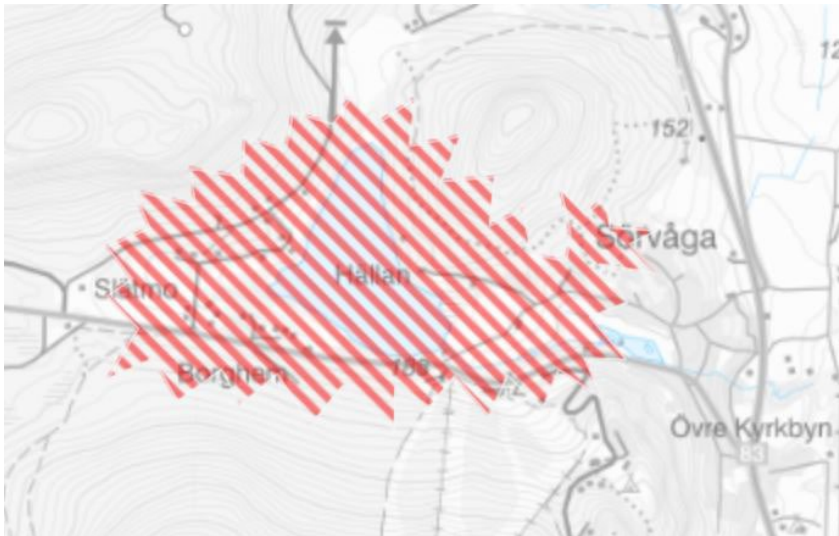


Kartan visar ungefärlig utbredning.

Bedömningskriterier	Uppfylls Ja/Nej	Motivering / Beskrivning
Minst 25 fastigheter i samlad bebyggelse	Ja	Totalt sett många fastigheter i området, men viss uppdelning finns. Områdets karaktär är större fastigheter med flera byggnader.
Hög bebyggelsestäthet	Nej	I stort sett landsbygdsbebyggelse, enstaka fastigheter ligger tätt.
Dålig status på recipient	Nej	Ingen recipient med låg eller måttlig status i närhet
Annan fara för människors hälsa eller miljön	Ja	Förtätning kan på sikt innebära risk för enskilt vatten.
Känt bebyggelsetryck / utbyggnad / förtätning / utpekad planområde / omvandlingsområde	Ja	Högt bebyggelsetryck och förtätning.
Dåliga förutsättningar för enskilda VA-lösningar (dricksvatten och avlopp)	Nej	Förutsättningar för enskilt vatten och avlopp finns, dock tätbebyggelse. Nära mellan vattentäcker och avloppsanläggningar. Vid ökad förtätning kan det bli problem.
Enkelt genomförbar VA-utbyggnad (tekniskt och ekonomiskt)	Nej	Ligger inom avstånd för överföringsledning till befintligt nät i Järvsö. Dock måste kapacitetsökning ske på befintliga anläggningar samt nytt tillstånd fås på ARV innan anslutning kan ske.

Bedömning: Behov av kommunala vattentjänster.

Rödmyravägen – Sorttjärn – Sörvåga



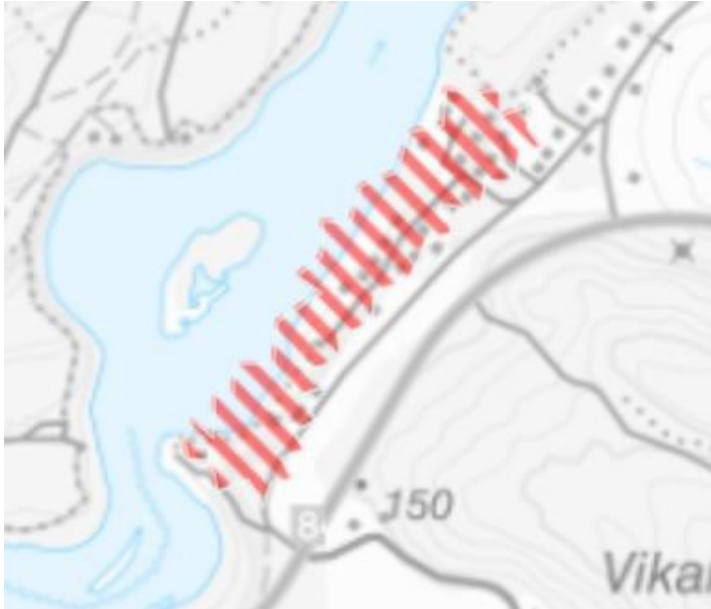
Kartan visar ungefärlig utbredning.

Bedömningskriterier	Uppfylls Ja/Nej	Motivering / Beskrivning
Minst 25 fastigheter i samlad bebyggelse	Nej	Totalt sett ett tjugotal fastigheter runt Sorttjärn. I området Rödmyravägen- Sörvåga finns färre fastigheter än 25 i dagsläget.
Hög bebyggelsestäthet	Nej	I stort sett landsbygdsbebyggelse, enstaka fastigheter ligger tätt.
Dålig status på recipient	Nej	Okänd status på sjön.
Annan fara för människors hälsa eller miljön	Nej	Skjutbana, hagel norr om Sorttjärnen.
Känt bebyggelsetryck / utbyggnad / förtätning / utpekade planområde / omvandlingsområde	Ja	Högt bebyggelsetryck med förtätning. Högt intresse för utbyggnad, bygglov samt utpekade i fördjupad översiktsplan. Ny detaljplan finns inom området Sörvåga.
Dåliga förutsättningar för enskilda VA-lösningar (dricksvatten och avlopp)	Nej	Enstaka fastigheter efter Rödmyravägen är anslutna till kommunalt renvatten som samfällighet. Enskilda avlopp är utredda.
Enkelt genomförbar VA-utbyggnad (tekniskt och ekonomiskt)	Nej	Ligger inom avstånd för överföringsledning till befintligt nät i Järvsö. Dock måste kapacitetsökning ske på befintliga anläggningar samt nytt tillstånd fås på ARV innan anslutning kan ske.

Bedömning: Behov av kommunala vattentjänster.

Behov av ytterligare utredning

Forsnäset

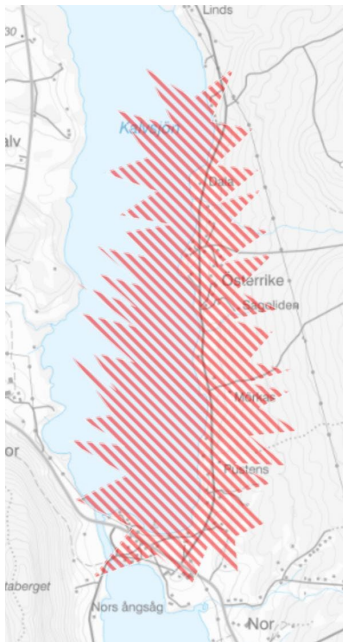


Kartan visar ungefärlig utbredning.

Bedömningskriterier	Uppfylls Ja/Nej	Motivering / Beskrivning
Minst 25 fastigheter i samlad bebyggelse	Nej	Ett tiotal fastigheter som dock ligger i direkt anslutning till samlad bebyggelse.
Hög bebyggelsetäthet	Ja	
Dålig status på recipient	Nej	Hög status
Annan fara för människors hälsa eller miljön	Nej	
Känt bebyggelsetryck / utbyggnad / förtätning / utpekat planområde / omvandlingsområde	Nej	Går inte med nuvarande detaljplan att utöka.
Dåliga förutsättningar för enskilda VA-lösningar (dricksvatten och avlopp)	Nej	Huvuddelen av enskilda avloppsanläggningar har okänd status.
Enkelt genomförbar VA-utbyggnad (tekniskt och ekonomiskt)	Ja	Ligger i direkt anslutning till ledningsnät i Ljusdal. Spillvatten måste dock pumpas till huvudledning.

Bedömning: Behov av ytterligare utredning.

Kalvsjön

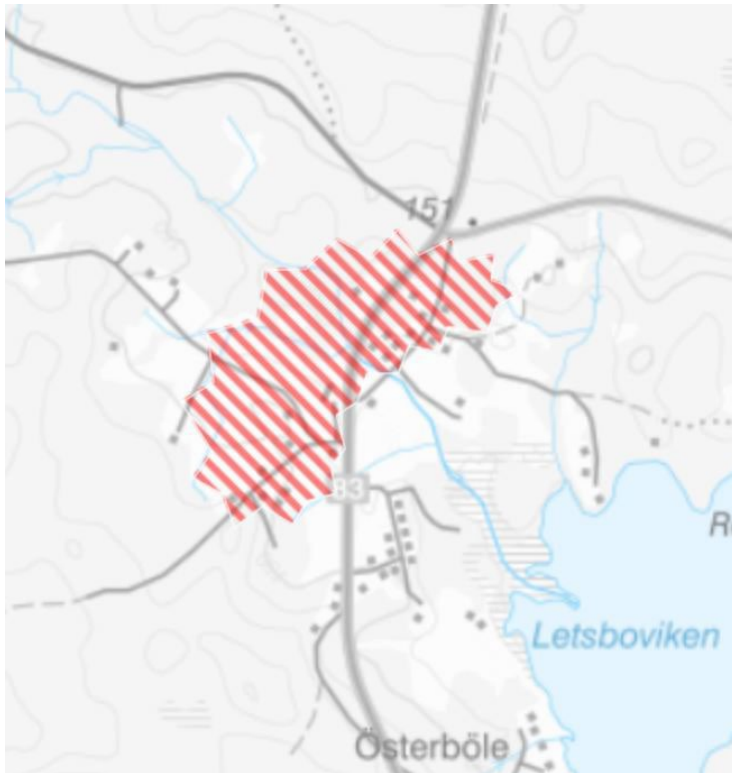


Kartan visar ungefärlig utbredning.

Bedömningskriterier	Uppfylls Ja/Nej	Motivering / Beskrivning
Minst 25 fastigheter i samlad bebyggelse	Nej	Relativt många fastigheter men ingen samlad bebyggelse.
Hög bebyggelsetäthet	Nej	I stort sett landsbygdsbebyggelse, enstaka fastigheter ligger tätt.
Dålig status på recipient	Ja	Måttlig status.
Annan fara för människors hälsa eller miljön	Ja	Vid sydvästra delen av Kalvsjön fanns ett Sågverk från 1920-1957. Eventuellt såg ända från tidigt 1900-tal. Verksamheten var ganska stor med ett 25-tal anställda. Enligt uppgift har ingen impregnering eller dopning förekommit.
Känt bebyggelsetryck / utbyggnad / förtätning / utpekad planområde / omvandlingsområde	Ja	Ett visst intresse finns för utbyggnation i området, stora delar bedöms som färdigbyggda.
Dåliga förutsättningar för enskilda VA-lösningar (dricksvatten och avlopp)	Nej	Förutsättningarna bedöms som kostsamma pga höga reningskrav.
Enkelt genomförbar VA-utbyggnad (tekniskt och ekonomiskt)	Nej	Tveksamt om området ligger inom avstånd för överföringsledning till befintligt nät i Nor. Dock måste kapacitetsökning ske på befintliga anläggningar innan anslutning kan ske.

Bedömning: Behov av ytterligare utredning

Letsbo

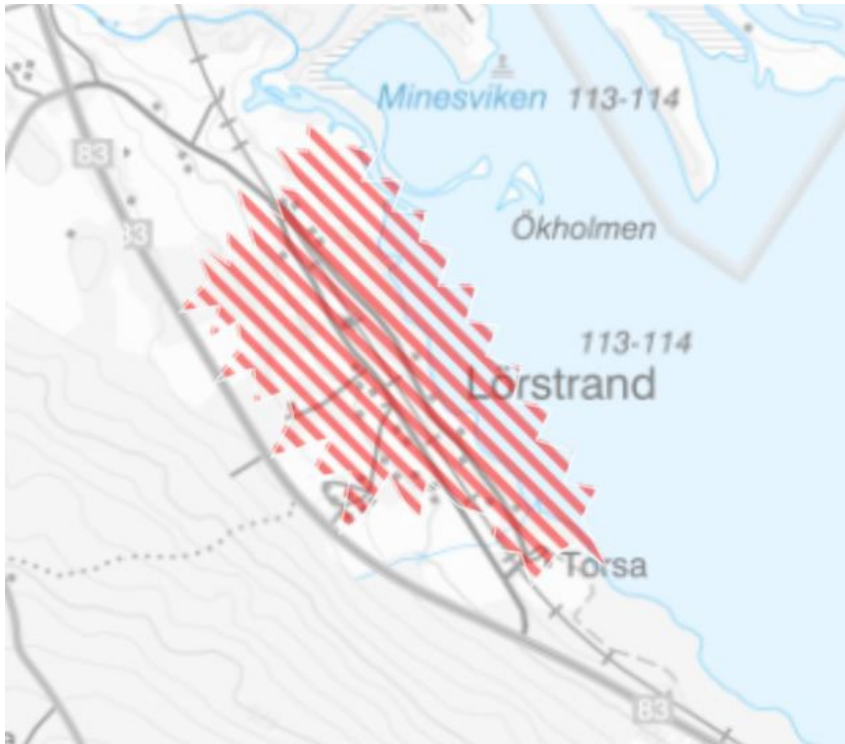


Kartan visar ungefärlig utbredning.

Bedömningskriterier	Uppfylls Ja/Nej	Motivering / Beskrivning
Minst 25 fastigheter i samlad bebyggelse	Nej	Strax under 20-talet fastigheter i bystruktur. Hela Letsbo är fler än 25 fastigheter.
Hög bebyggelsestäthet	Nej	Området med tät bebyggelse, har kommunalt VA.
Dålig status på recipient	Ja	Måttlig status.
Annan fara för människors hälsa eller miljön	Ja	Tidigare bensinmack i centrala Letsbo. Oklart hur stor förorening och hur mycket som finns kvar.
Känt bebyggelsetryck / utbyggnad / förtätning / utpekat planområde / omvandlingsområde	Nej	
Dåliga förutsättningar för enskilda VA-lösningar (dricksvatten och avlopp)	Nej	Förutsättningar för enskilda VA-lösningar finns, bedöms dock vara kostsamma pga höga reningskrav.
Enkelt genomförbar VA-utbyggnad (tekniskt och ekonomiskt)	Nej	Ligger i närheten av befintligt nät i Letsbo. Dock måste kapacitetsökning ske på befintliga anläggningar samt nytt tillstånd fås på ARV innan anslutning kan ske.

Bedömning: Behov av ytterligare utredning.

Lörstrand



Kartan visar ungefärlig utbredning.

Bedömningskriterier	Uppfylls Ja/Nej	Motivering / Beskrivning
Minst 25 fastigheter i samlad bebyggelse	Ja	
Hög bebyggelsestäthet	Nej	Bebyggelse av bystruktur.
Dålig status på recipient	Nej	Ingen recipient med låg eller måttlig status i närheten.
Annan fara för människors hälsa eller miljön	Ja	Tidigare bensinmack i centrala Lörstrand.
Känt bebyggelsestryck / utbyggnad / förtätning / utpekat planområde / omvandlingsområde	Nej	
Dåliga förutsättningar för enskilda VA-lösningar (dricksvatten och avlopp)	Nej	Enskild vattenförening finns i området. Vissa fastigheter har enskilda avloppsanläggningar.
Enkelt genomförbar VA-utbyggnad (tekniskt och ekonomiskt)	Ja	Ett trettiofastigheter är anslutna till kommunalt spillvatten. Området har möjlighet att ansluta till kommunalt renvatten i Järvsö.

Bedömning: Behov av ytterligare utredning.

Nore



Kartan visar ungefärlig utbredning.

Bedömningskriterier	Uppfylls Ja/Nej	Motivering / Beskrivning
Minst 25 fastigheter i samlad bebyggelse	Nej	Ca 10 befintliga fastigheter. Området ligger i närheten av, men inte i direkt anslutning till den samlade bebyggelsen.
Hög bebyggelsetäthet	Nej	Ett par av fastigheterna är små, men byggnaderna utgör en liten del av fastighetsytan.
Dålig status på recipient	Nej	God status
Annan fara för människors hälsa eller miljön	Nej	Såg i första halvan av 1900-talet. Begränsad kemikalieanvändning.
Känt bebyggelsetryck / utbyggnad / förtätning / utpekat planområde / omvandlingsområde	Ja	Detaljplaneprocess pågår.
Dåliga förutsättningar för enskilda VA-lösningar (dricksvatten och avlopp)	Nej	Huvuddelen av enskilda avloppsanläggningar har okänd status.
Enkelt genomförbar VA-utbyggnad (tekniskt och ekonomiskt)	Ja	Ligger i närheten av befintligt nät i Ljusdal. Spillvatten kan behöva pumpas.

Bedömning: Behov av ytterligare utredning.

Nybo

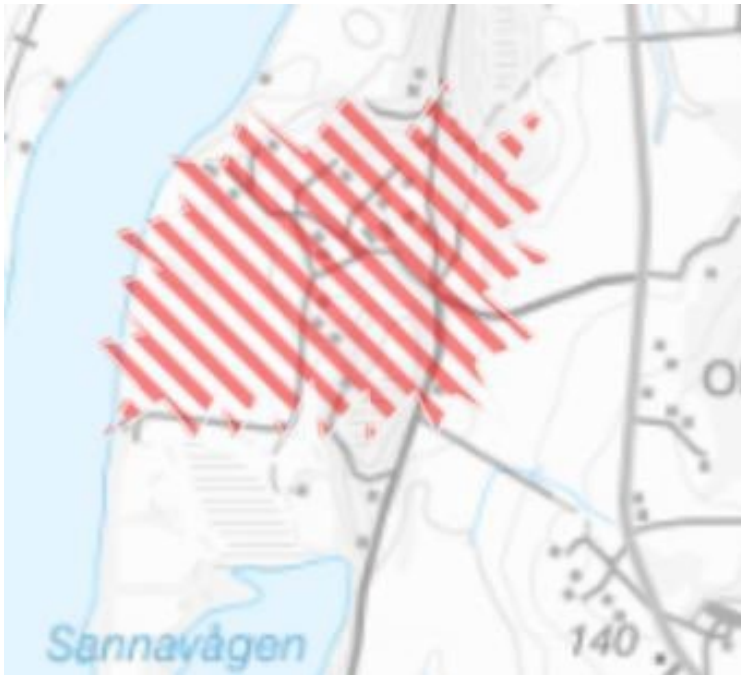


Kartan visar ungefärlig utbredning.

Bedömningskriterier	Uppfylls Ja/Nej	Motivering / Beskrivning
Minst 25 fastigheter i samlad bebyggelse	Nej	Strax under 20 fastigheter.
Hög bebyggelsestäthet	Nej	I stort sett landsbygdsbebyggelse, enstaka fastigheter ligger tätt.
Dålig status på recipient	Ja	Måttlig status.
Annan fara för människors hälsa eller miljön	Nej	Mellan mitten på 1950-talet och 1970 fanns en bensinmack på platsen. I slutet på 1990-talet tillstånd för en ny bensinmack.
Känt bebyggelsetryck / utbyggnad / förtätning / utpekat planområde / omvandlingsområde	Nej	
Dåliga förutsättningar för enskilda VA-lösningar (dricksvatten och avlopp)	Nej	Enskilda avlopp inventeras 2023.
Enkelt genomförbar VA-utbyggnad (tekniskt och ekonomiskt)	Nej	Ett par fastigheter har kommunal VA-försörjning. Dock måste avloppsreningsverket i Nybo byggas ut samt nytt tillstånd ges innan fler kan anslutas.

Bedömning: Behov av ytterligare utredning.

Sanna norra

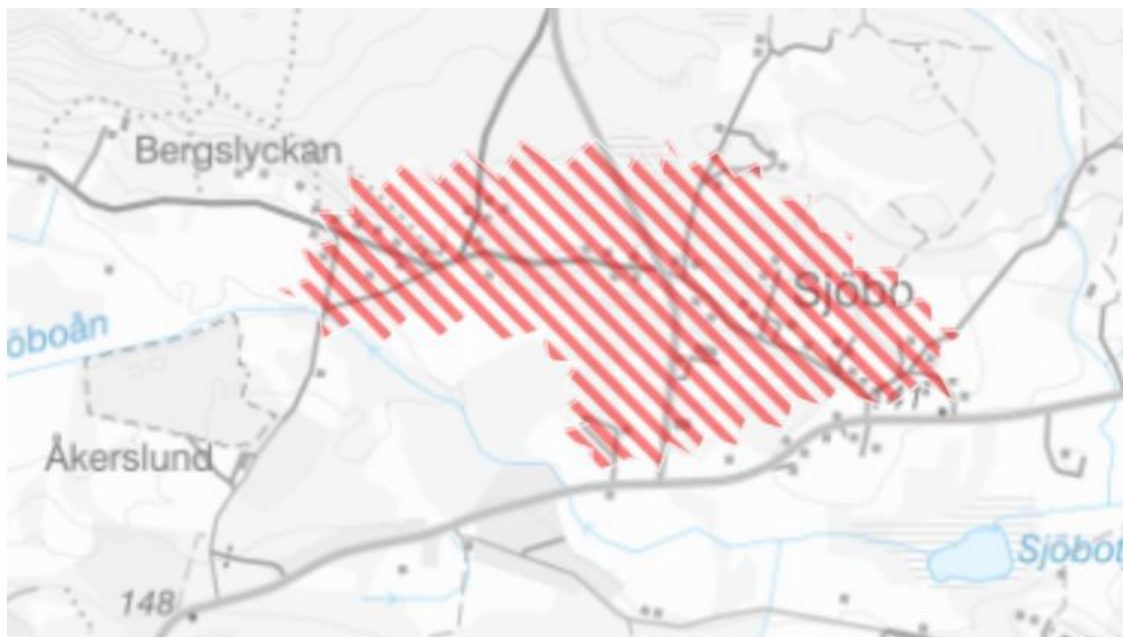


Kartan visar ungefärlig utbredning

Bedömningskriterier	Uppfylls Ja/Nej	Motivering / Beskrivning
Minst 25 fastigheter i samlad bebyggelse	Ja	Totalt sett många fastigheter i området, men viss uppdelning finns.
Hög bebyggelsetäthet	Nej	I stort sett landsbygdsbebyggelse, enstaka fastigheter ligger tätt.
Dålig status på recipient	Nej	Hög status
Annan fara för människors hälsa eller miljön	Nej	Ingen känd fara för hälsa och Miljö
Känt bebyggelsetryck / utbyggnad / förtätning / utpekat planområde / omvandlingsområde	Ja	Detaljplaneprocess påbörjad.
Dåliga förutsättningar för enskilda VA-lösningar (dricksvatten och avlopp)	Nej	Huvuddelen av enskilda avlopp som finns idag har okänd status.
Enkelt genomförbar VA-utbyggnad (tekniskt och ekonomiskt)	Nej	Ligger inom avstånd för överföringsledning till befintligt nät i Järvsö. Dock måste kapacitetsökning ske på befintliga anläggningar samt nytt tillstånd fås på ARV innan anslutning kan ske.

Bedömning: Behov av ytterligare utredning

Sjöbo

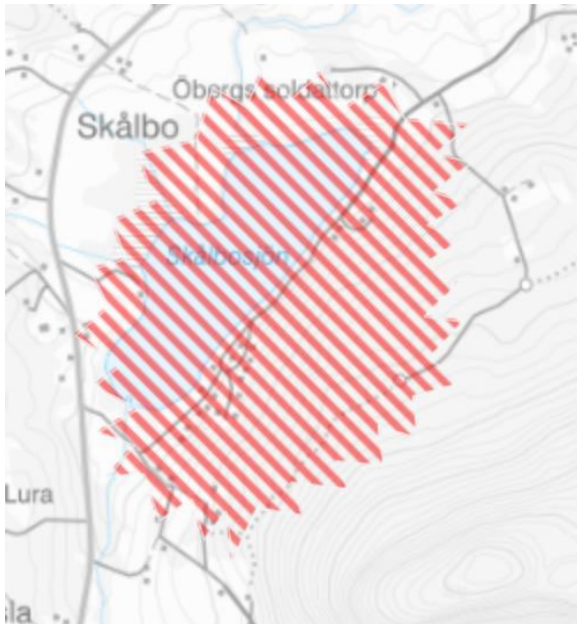


Kartan visar ungefärlig utbredning.

Bedömningskriterier	Uppfylls Ja/Nej	Motivering / Beskrivning
Minst 25 fastigheter i samlad bebyggelse	Nej	Totalt sett fler än 25 fastigheter i området, men ingen samlad bebyggelse.
Hög bebyggelsestäthet	Nej	I stort sett landsbygdsbebyggelse, enstaka fastigheter ligger tätt.
Dålig status på recipient	Ja	Måttlig status.
Annan fara för människors hälsa eller miljön	Nej	Såg sedan 1978 men används väldigt lite under året. Har aldrig varit någon impregnering.
Känt bebyggelsetryck / utbyggnad / förtätning / utpekat planområde / omvandlingsområde	Nej	
Dåliga förutsättningar för enskilda VA-lösningar (dricksvatten och avlopp)	Nej	Flertalet fastigheter är anslutna till kommunalt renvatten genom samfällighet. Förutsättningar finns, huvuddelen av enskilda avlopp har okänd status.
Enkelt genomförbar VA-utbyggnad (tekniskt och ekonomiskt)	Ja	Ligger inom avstånd för överföringsledning till befintligt nät i Ljusdal.

Bedömning: Behov av ytterligare utredning.

Skålbosjön

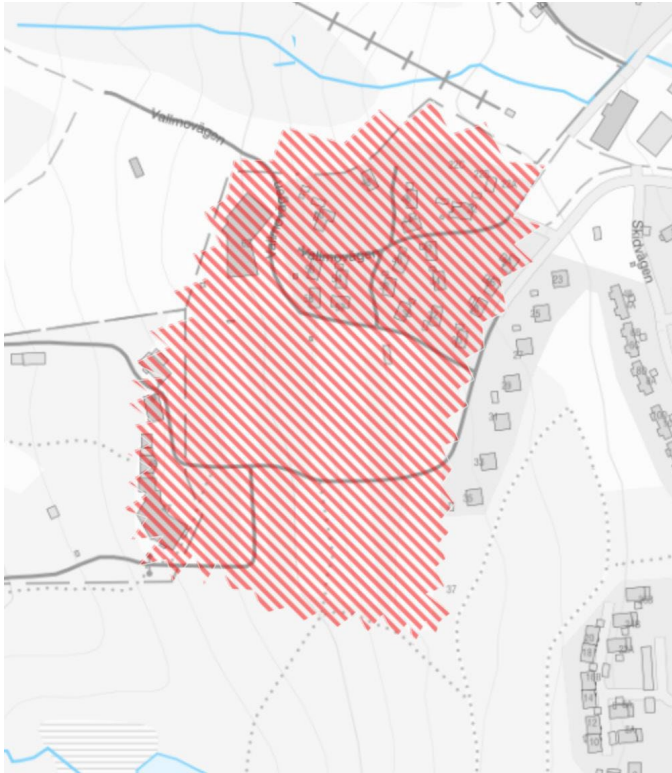


Kartan visar ungefärlig utbredning.

Bedömningskriterier	Uppfylls Ja/Nej	Motivering / Beskrivning
Minst 25 fastigheter i samlad bebyggelse	Nej	Totalt sett fler än 25 fastigheter runt sjön. Fastigheterna ligger till viss del i kluster. Strax under 20 i ett område.
Hög bebyggelsestäthet	Nej	Finns områden där fastigheterna ligger tätt.
Dålig status på recipient	Ja	Måttlig status.
Annan fara för människors hälsa eller miljön	Nej	
Känt bebyggelsetryck / utbyggnad / förtätning / utpekat planområde / omvandlingsområde	Ja	Högt bebyggelsetryck och förtätning. Detaljplaneprocess pågår.
Dåliga förutsättningar för enskilda VA-lösningar (dricksvatten och avlopp)	Nej	Området är utrett. Vid hög förtätning kan det bli problem.
Enkelt genomförbar VA-utbyggnad (tekniskt och ekonomiskt)	Nej	Vattenverk och avloppsreningsverk måste troligtvis byggas vid ytterligare förtätning, vilket är resurskrävande. Topografin i området innebär att anlägga överföringsledningar till Järvsö är svårt att genomföra.

Bedömning: Behov av ytterligare utredning.

Öjeberget södra



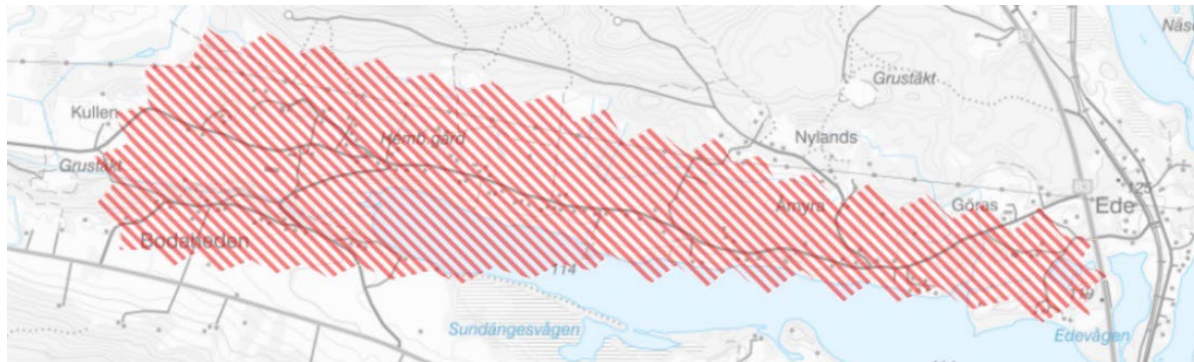
Kartan visar ungefärlig utbredning.

Bedömningskriterier	Uppfylls Ja/Nej	Motivering / Beskrivning
Minst 25 fastigheter i samlad bebyggelse	Ja	Stor del av bebyggelsen redan ansluten till kommunala vattentjänster i form av samfällighet.
Hög bebyggelsestäthet	Ja	
Dålig status på recipient	Ja	Tätbebyggt område, endast mark och bäck.
Annan fara för människors hälsa eller miljön	Nej	
Känt bebyggelsetryck / utbyggnad / förtätning / utpekat planområde / omvandlingsområde	Ja	Förtätning och nybyggnation sker i området. Slutlig utbyggnad inte klart. Övergripande utredning av totala behovet av kommunalt VA behöver genomföras.
Dåliga förutsättningar för enskilda VA-lösningar (dricksvatten och avlopp)	Ja	Området är tätbebyggt.
Enkelt genomförbar VA-utbyggnad (tekniskt och ekonomiskt)	Ja	Beläget i anslutning till befintligt nät i Järvsö. Ytterligare bebyggelse är svår att ansluta innan utökning av befintliga VA-anläggningar är genomförda samt att ARV fått utökat tillstånd.

Bedömning: Behov av ytterligare utredning.

Inget behov av kommunala vattentjänster under överskådlig framtid

Bodasjön norra

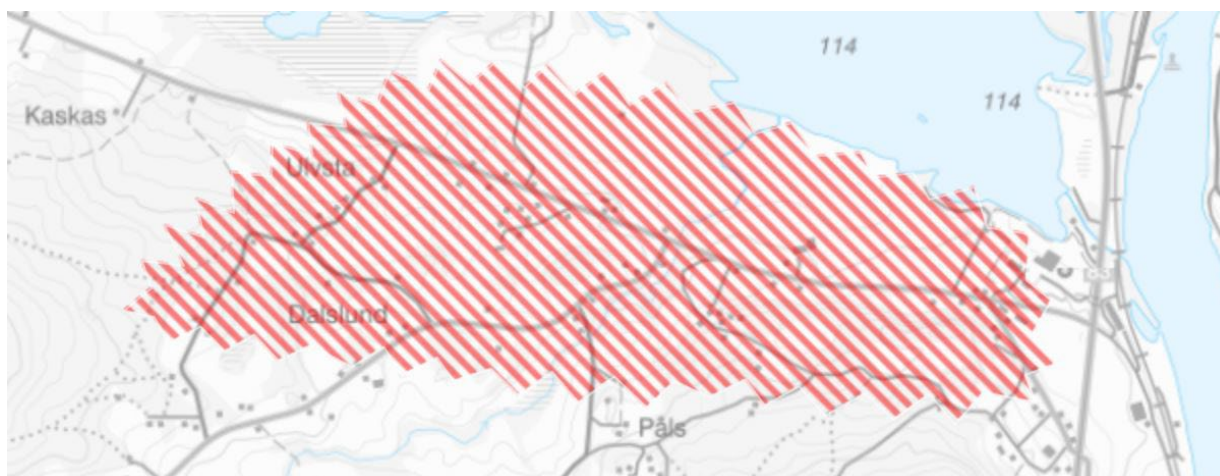


Kartan visar ungefärlig utbredning.

Bedömningskriterier	Uppfylls Ja/Nej	Motivering / Beskrivning
Minst 25 fastigheter i samlad bebyggelse	Ja	Totalt sett fler än 25 fastigheter i området.
Hög bebyggelsetäthet	Nej	I stort sett landsbygdsbebyggelse, enstaka fastigheter ligger tätt.
Dålig status på recipient	Nej	Måttlig. Utredning visat att status förbättrats vid åtgärd av enskilda avlopp.
Annan fara för människors hälsa eller miljön	Nej	Dricksvattenförsörjning med enskilt vatten fungerar bra.
Känt bebyggelsetryck / utbyggnad / förtätning / utpekade planområde / omvandlingsområde	Nej	Enstaka nybyggnation.
Dåliga förutsättningar för enskilda VA-lösningar (dricksvatten och avlopp)	Nej	Enskilda lösningar idag med god kvalitet.
Enkelt genomförbar VA-utbyggnad (tekniskt och ekonomiskt)	Nej	Ligger inom avstånd för överföringsledning till befintligt nät i Järvsö. Dock måste kapacitetsökning ske på befintliga anläggningar samt nytt tillstånd fås på ARV innan anslutning kan ske.

Bedömning: Området bedöms inte ha behov av kommunala vattentjänster inom överskådlig framtid.

Bodasjön södra



Kartan visar ungefärlig utbredning.

Bedömningskriterier	Uppfylls Ja/Nej	Motivering / Beskrivning
Minst 25 fastigheter i samlad bebyggelse	Ja	Totalt sett fler än 25 fastigheter i området.
Hög bebyggelsestäthet	Nej	I stort sett landsbygdsbebyggelse, enstaka fastigheter ligger tätt.
Dålig status på recipient	Nej	Måttlig status. Utredning visar att status förbättrats vid åtgärd av enskilda avlopp.
Annan fara för människors hälsa eller miljön	Nej	Dricksvattenförsörjning med enskilt vatten fungerar bra.
Känt bebyggelsetryck / utbyggnad / förtätning / utpekat planområde / omvandlingsområde	Nej	Enstaka nybyggnation.
Dåliga förutsättningar för enskilda VA-lösningar (dricksvatten och avlopp)	Nej	Enskilda lösningar idag med god kvalitet.
Enkelt genomförbar VA-utbyggnad (tekniskt och ekonomiskt)	Nej	Ligger inom avstånd för överföringsledning till befintligt nät i Järvsö. Dock måste kapacitetsökning ske på befintliga anläggningar samt nytt tillstånd fås på ARV innan anslutning kan ske.

Bedömning: Området bedöms inte ha behov av kommunala vattentjänster inom överskådlig framtid.

Fågelsjö

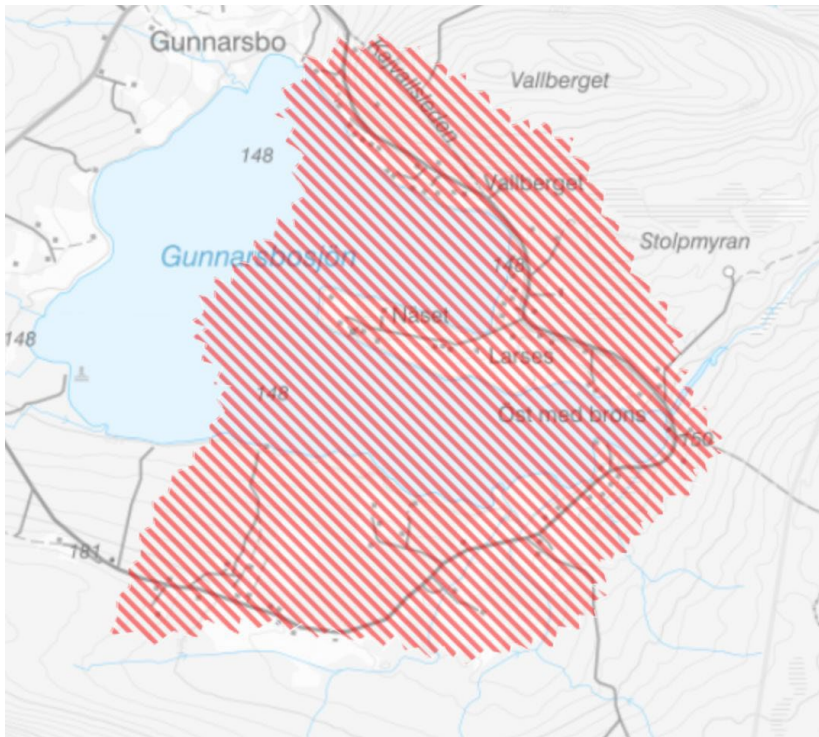


Kartan visar ungefärlig utbredning

Bedömningskriterier	Uppfylls Ja/Nej	Motivering / Beskrivning
Minst 25 fastigheter i samlad bebyggelse	Ja	Fler än 25 fastigheter i byn i varierad bebyggelsestruktur.
Hög bebyggelsetäthet	Nej	Vissa fastigheter ligger tätt, men generell by bebyggelse.
Dålig status på recipient	Nej	God status
Annan fara för människors hälsa eller miljö	Nej	Såg i början på 1900-talet. Ingen känd kemikalieanvändning. Dricksvattenförsörjning med enskilt vatten bedöms fungera bra.
Känt bebyggelsetryck / utbyggnad / förtätning / utpekat planområde / omvandlingsområde	Nej	
Dåliga förutsättningar för enskilda VA-lösningar (dricksvatten och avlopp)	Nej	Huvuddelen av enskilda avloppsanläggningar har okänd status.
Enkelt genomförbar VA-utbyggnad (tekniskt och ekonomiskt)	Nej	Resurskrävande att genomföra då även verk måste byggas utöver ledningsnät.

Bedömning: Inget behov av kommunala vattentjänster under överskådlig framtid.

Gunnarsbosjön

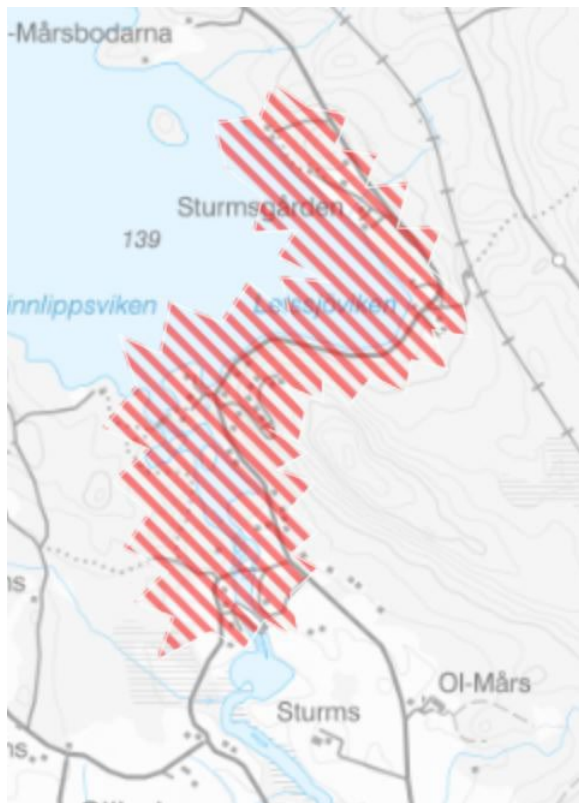


Kartan visar ungefärlig utbredning

Bedömningskriterier	Uppfylls Ja/Nej	Motivering / Beskrivning
Minst 25 fastigheter i samlad bebyggelse	Nej	Totalt sett fler än 25 fastigheter runt sjön.
Hög bebyggelsestäthet	Nej	I stort sett landsbygdsbebyggelse, enstaka fastigheter ligger tätt.
Dålig status på recipient	Nej	God status
Annan fara för människors hälsa eller miljön	Nej	Dricksvattenförsörjning med enskilt vatten bedöms fungera.
Känt bebyggelsetryck / utbyggnad / förtätning / utpekat planområde / omvandlingsområde	Nej	
Dåliga förutsättningar för enskilda VA-lösningar (dricksvatten och avlopp)	Nej	Huvuddelen och kvaliteten på enskilda avloppsanläggningar vid Gunnarsbosjön är okänd.
Enkelt genomförbar VA-utbyggnad (tekniskt och ekonomiskt)	Nej	Resurskrävande att genomföra eftersom både verk och ledningsnät måste byggas.

Bedömning: Inget behov av kommunala vattentjänster under överskådlig framtid.

Letsjön södra

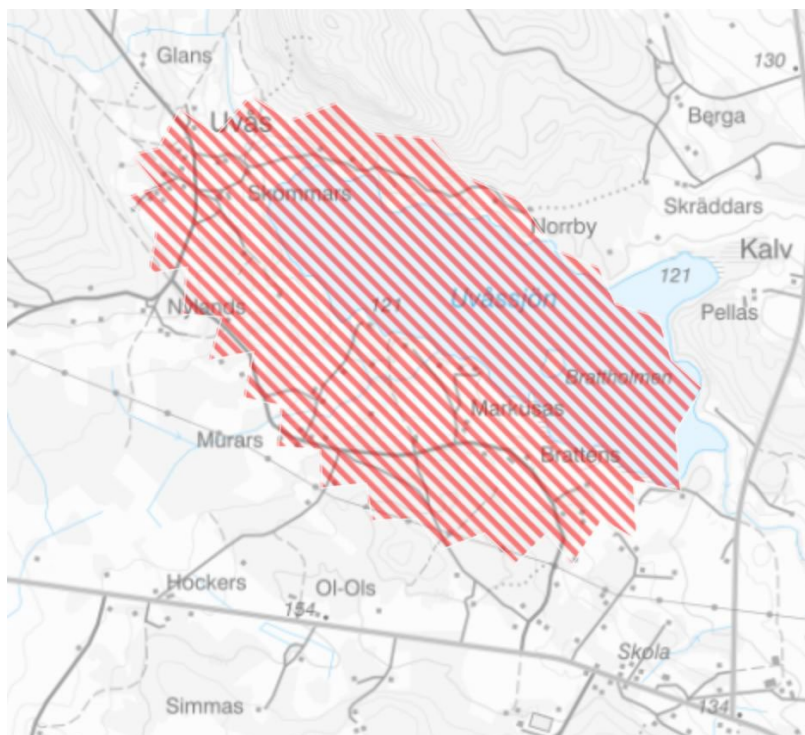


Kartan visar ungefärlig utbredning.

Bedömningskriterier	Uppfylls Ja/Nej	Motivering / Beskrivning
Minst 25 fastigheter i samlad bebyggelse	Nej	Totalt sett fler än 25 fastigheter i området, men inte i samlad bebyggelse.
Hög bebyggelsestäthet	Nej	Enstaka fastigheter ligger i tät bebyggelse.
Dålig status på recipient	Nej	God status.
Annan fara för människors hälsa eller miljön	Nej	Dricksvattenförsörjning med enskilt vatten fungerar bra.
Känt bebyggelsetryck / utbyggnad / förtätning / utpekat planområde / omvandlingsområde	Nej	
Dåliga förutsättningar för enskilda VA-lösningar (dricksvatten och avlopp)	Nej	
Enkelt genomförbar VA-utbyggnad (tekniskt och ekonomiskt)	Ja	Ligger inom möjligt avstånd för överföringsledning till nät i Tallåsen (Ljusdal).

Bedömning: Inget behov av kommunala vattentjänster under överskådlig framtid.

Uvåssjön



Kartan visar ungefärlig utbredning.

Bedömningskriterie	Uppfylls Ja/Nej	Motivering / Beskrivning
Minst 25 fastigheter i samlad bebyggelse	Nej	Totalt sett fler än 25 fastigheter runt sjön, men ingen samlad bebyggelse.
Hög bebyggelsestäthet	Nej	I stort sett landsbygdsbebyggelse.
Dålig status på recipient	Ja	Måttlig Status
Annan fara för människors hälsa eller miljö	Nej	
Känt bebyggelsetryck / utbyggnad / förtätning / utpekat planområde / omvandlingsområde	Nej	
Dåliga förutsättningar för enskilda VA-lösningar (dricksvatten och avlopp)	Nej	Enskilda avlopp har utretts.
Enkelt genomförbar VA-utbyggnad (tekniskt och ekonomiskt)	Nej	Ligger inom avstånd för överföringsledning till befintligt nät i Nor. Dock måste kapacitetsökning ske på befintliga anläggningar innan anslutning kan ske.

Bedömning: Inget behov av kommunala vattentjänster under överskådlig framtid.

Styrande lagstiftning

Utdrag ur Lagen om allmänna vattentjänster, SFS 2006:412

§6 Om det med hänsyn till skyddet för människors hälsa eller miljön behöver ordnas vattenförsörjning eller avlopp i ett större sammanhang för en viss befintlig eller blivande bebyggelse, ska kommunen

1. bestämma det verksamhetsområde inom vilket vattentjänsten eller vattentjänsterna behöver ordnas, och

2. se till att behovet snarast, och så länge behovet finns kvar, tillgodoses i verksamhetsområdet genom en allmän va- anläggning.

Vid bedömningen av behovet enligt första stycket ska särskild hänsyn tas till förutsättningarna att tillgodose behovet av en vattentjänst genom en enskild anläggning som kan godtas med hänsyn till skyddet för människors hälsa och miljön.

6 a § Det ska finnas en aktuell vattentjänstplan i varje kommun.

Kommunfullmäktige beslutar om antagande och ändring av en vattentjänstplan.

Kommunfullmäktige ska minst vart fjärde år pröva om vattentjänstplanen är aktuell med hänsyn till behovet av allmänna vattentjänster. Lag (2022:1249).

6 b § En vattentjänstplan ska innehålla kommunens långsiktiga planering av hur behovet av allmänna vattentjänster ska tillgodoses.

9 § Om det inom verksamhetsområdet finns en fastighet eller bebyggelse som uppenbarligen inte behöver omfattas av det större sammanhang som avses i 6 §, får verksamhetsområdet inskränkas så att det inte omfattar den fastigheten eller bebyggelsen. En sådan inskränkning av verksamhetsområdet får göras endast om fastighetens eller bebyggelsens behov av vattenförsörjning och avlopp lämpligen kan ordnas genom enskilda anläggningar som kan godtas med hänsyn till skyddet för människors hälsa och miljön.

Bilaga 2

Vattentjänstplan

Vatten

Hantering och planering

Ljusdals kommun

Dokumenttyp	Riktlinjer
Fastställd datum	2023-12-18
Fastställd av	Kommunfullmäktige
Gäller för	Ljusdals kommun
Dokumentansvarig	Förvaltningschef
Förvaltare	Kommunstyrelseförvaltningen
Publicering	Intranät
Uppföljning	Internkontroll
Giltighetstid	Tills vidare
Revideras	Löpande vid behov
Översyn	Vart fjärde år /Aktualitetsprövas varje mandatperiod
Senast reviderad	Ej
Diarienummer	KS 00090/2023

Vatten. Hantering och planering i Ljusdals kommun med bilagor

Framtagen i samarbete mellan Ljusdals kommun och Ljusdal Energi AB 2023.

Beställare:	Lena Bergsten: VD Ljusdal Energi AB och Anders Beigler: Näringslivs- och exploateringschef
Styrgrupp:	Pernilla Färlin: KSO, Henrik Karlström: 1:e v KSO, Lena Svahn: 2:e v KSO, Niklas Bremefors Kommunchef/Mikael Björk: Kommundirektör
Projektgrupp/ Arbetsgrupp:	Anna-Karin Nejdmo: Strateg, Viktor Svensson: Planingenjör, Ann-Catrin Stolt: Bygg och miljöchef :Johan Åkerström: Miljöinspektör
Bilaga 4 text	John Forslund; Civilsamordnare
Projektledare:	Helena Olovsson Haglund: Utvecklingsstrateg
Kartor:	Ingeli Andersson: GIS-Samordnare
Foto:	Ulf Hagberg: Kommunikatör
Korrektur:	Ulf Hagberg: Kommunikatör
Sammanställning	Ulf Hagberg, Helena Olovsson Haglund

Vattentjänstplan 2024 - 2035 för Ljusdals kommun

- tillika VA-utbyggnadsplan

Inledning, syfte och förutsättning

En vattentjänstplan är en förvaltningsövergripande plan. Krav på att en kommun ska ha en planering gällande VA-försörjning ställs bland annat i Lagen om allmänna vattentjänster och Vattenmyndighetens åtgärdsprogram.

I §6a-b i Lagen om allmänna vattentjänster står:

Det ska finnas en aktuell vattentjänstplan i varje kommun.

Kommunfullmäktige beslutar om antagande och ändring av en vattentjänstplan.

Kommunfullmäktige ska minst vart fjärde år pröva om vattentjänstplanen är aktuell med hänsyn till behovet av allmänna vattentjänster.

En vattentjänstplan ska innehålla kommunens långsiktiga planering av hur behovet av allmänna vattentjänster ska tillgodoses.

Vattentjänstplanen aktualiseras minst en gång vart fjärde år, dvs inom varje mandatperiod. Vattentjänstplanen sträcker sig över en tidsperiod om ungefär 12 år.

Områden som bedömts ha behov av kommunala vattentjänster

De områden som bedöms ha behov av kommunala vattentjänster och bedöms vara möjliga att hantera under denna vattentjänstplans tidsperiod är Bondarv-Bränna-Myra, Kåsjö och Rödmyravägen-Sortjärn-Sörvåga, Se vidare beskrivning i bilaga *Bedömning av behov av kommunala vattentjänster* samt kartor.

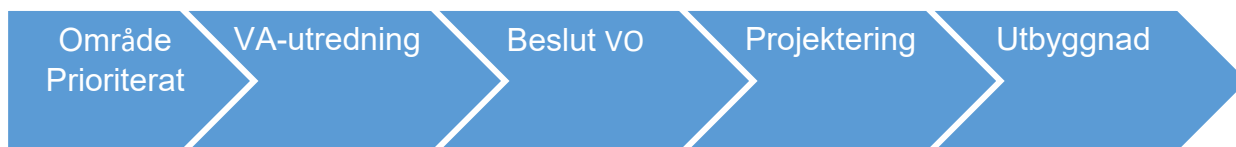
Områdena är utan inbördes rangordning. En fördjupad bedömning behöver genomföras för att kunna påbörja planering av nya områden för försörjning av kommunala vattentjänster.

Hantering av nya verksamhetsområden för kommunala vattentjänster

Processbeskrivningar med tillhörande rutin och instruktion för hantering av förändring av verksamhetsområden för kommunala vattentjänster respektive fastställande av nya verksamhetsområden ägs och uppdateras av Ljusdal Vatten AB i samråd med Samhällsserviceförvaltningen. Dokumenten godkänns av VD för Ljusdal Energi.

Processbeskrivningarna med tillhörande rutin och instruktion utgör ett referensdokument.

En sammanfattning av processen beskrivs nedan.



Efter att beslut om att ett område är prioriterat för utbyggnad av kommunala vattentjänster måste en VA-utredning genomföras. I den utreds vilka fastigheter som har behov av vattentjänster och vilken eller vilka vattentjänster respektive fastighet har behov av.

Det bör också utredas om nya VA-anläggningar måste anläggas eller om kapacitet på befintliga anläggningar måste utökas. När detta är utrett kan underlag för beslut om verksamhetsområde tas fram och beslutas.

Utbyggnad av VA-infrastruktur i ett helt område innebär, förutom anläggningsarbetet, att stora administrativa resurser gällande planering, projektering, dokumenthantering och kommunikation. Resurser för dessa administrativa toppar finns inte i organisationen samt att funktioner som hanterar dessa frågor ofta arbetar med liknande frågor i hela Energikoncernen. Tidplan för utbyggnad måste därför även planeras utifrån andra arbeten inom Ljusdal Energikoncernen.

Detsamma gäller för de funktioner inom den kommunala verksamheten som kan bli involverad. Innan processen med nytt verksamhetsområde utifrån

vattentjänstplanen påbörjas måste den vara väl planerad och förankrad i hela kommunkoncernen.

Underlag om strategisk miljöbedömning (MKB) till vattentjänstplanen

Strategisk miljöbedömning

Strategisk miljöbedömning är en process som kommuner ska genomföra när de till exempel upprättar planer där genomförandet kan antas medföra betydande miljöpåverkan. Processen ska främja och säkerställa hållbar utveckling genom att integrera miljöaspekter i planering och beslutsfattande. Eftersom en vattentjänstplan krävs i lagstiftningen är det möjligt att den omfattas av betydande miljöpåverkan på samma sätt som översiktsplaner och avfallsplaner.

En fullständig miljökonsekvensbeskrivning (MKB) ryms sannolikt inte inom tidplanen för vattentjänstplanens första version. Vad som är en lämplig nivå för strategiska miljöbedömningar kommer att klargöras i kommande praxis. I HAV:s vägledning (2014:1) gällande VA-plan, s. 38, anges endast att det behöver göras en bedömning av i vilken utsträckning åtgärderna enligt VA-planen bidrar till att miljö kvalitetsnormerna uppnås.

I sammanhanget föreslås det att kommunerna i ett första skede tar fram en enkel miljöbedömning, Ljusdals kommun kommer att utgå från de 16 miljömålen samt använda delar av rubriker från översiktsplanernas MKB:er och bedöma vilka delar som är relevanta för vattentjänstplanen. Beslutet om behovet av en strategisk miljöbedömning görs i samband med samråd. Undersökningssamrådet ingår också i det vanliga samrådet. Den geografiska avgränsningen konstateras vara Ljusdals kommun med omgivande vattendrag. Den tidsmässiga avgränsningen är 12 år, i enlighet med förarbetena till Lagen om allmänna vattentjänster (2006:412).

I §2 Miljöbedömningsförordningen finns specificerat när en betydande miljöpåverkan ska antas. För de planer och program där beslut fattats om att ingen betydande miljöpåverkan kan antas uppstå till följd av genomförandet ska inte någon miljöbedömning göras.

Checklista för bedömning av betydande miljöpåverkan

Checklistan är ett underlag för en samlad bedömning av den effekt som planens genomförande bedöms medföra på miljön. Då bedömningarna görs i ett tidigt skede i planarbetet kan de under planarbetets gång komma att ändras, i och med att ny kunskap kan tillkomma.

Miljöeffekter (enligt 6 kap 2 § MB)	Bedömning	Kommentar
Översiktsplan (inkl. Tillägg och fördjupningar).	Ingen påverkan.	Intentionerna i översiktsplanen samt dess MKB bedöms inte direkt påverkas.
Agenda 2030.	Positiv, uppfyller mål.	Att ta fram en vattentjänstplan är ett arbete som gynnar de globala miljömålen.
Riksintressen.	Ingen påverkan.	Föreslagna områden ligger inom riksintresse, dessa påverkas inte av åtgärderna i vattentjänstplanen.
Kulturmiljö, landskap, bebyggelse.	Ingen påverkan.	
Hushållningen med mark, vatten och den fysiska miljön, material, råvaror eller andra delar av miljön.	Ingen påverkan.	
Befolkning och människors hälsa.	Positiv.	Att ta fram en vattentjänstplan är ett arbete som gynnar människors hälsa, då en säker dricksvattenförsörjning samt avloppshantering har en positiv effekt.
Yt- och grundvatten.	Positiv.	Att ta fram en vattentjänstplan är ett arbete som gynnar yt- och grundvattenkvalitén. Hanteringen av dagvatten och bedömning av föroreningar är väsentligt i samband med

		framtagandet.
Luft och klimat.	Försumbar påverkan.	Under anläggningstiden används ibland fordon som släpper ut avgaser.
Sociala värden.	Ingen påverkan.	
Biologisk mångfald och ekosystemtjänster.	Ingen påverkan.	Status på respektive recipient undersöks inom varje utredningsområde.
Växt- och djurarter.	Ingen påverkan.	
Natura 2000-områden.	Ingen påverkan.	
Övriga kommunala dokument.	Ingen påverkan.	

Samlad bedömning

Planen bedöms, med stöd av ovanstående checklista, inte antas medföra betydande miljöpåverkan vilket medför att ingen miljöbedömning kommer att upprättas. Planen väntas ge vissa positiva effekter kopplat till att trygga vattentjänsterna och till att lokalt minska risken för översvämningar.

Grunden till bedömningen av konsekvenser av vattentjänstplanen togs fram på en workshop med arbetsgruppen. De fokusområden som gruppen kommit fram till är följande: Övergödning av ytvatten och grundvatten genom spillvatten och dagvatten, påverkan på bebyggelse och infrastruktur genom höga vattennivåer från översvämningar samt föroreningar av vattentäkter. Utöver dessa faktorer har arbetsgruppen utgått från hur kommunen hanterar miljömålen.

Beslut om godkännande av att planen inte kan antas medföra betydande miljöpåverkan fattades av kommundirektören den 2023-09-26. Länsstyrelsen delar denna uppfattning enligt inkommit yttrande (2023-09-13).

16 miljö kvalitetsmål



1. Begränsad klimatpåverkan
2. Frisk luft
3. Bara naturlig försurning
4. Giffri miljö
5. Skyddande ozonskikt
6. Saker strålmiljö
7. Ingen övergödning
8. Levande sjöar och vattendrag
9. Grundvatten av god kvalitet
10. Hav i balans samt levande kust och skärgård
11. Myllrande våtmarker
12. Levande skogar
13. Ett rikt odlingslandskap
14. Storslagen fjällmiljö
15. God bebyggd miljö
16. Ett rikt växt och djurliv

Miljö kvalitetsnormer för vatten

Miljö kvalitetsnormer för vatten omfattar ytvatten (sjöar, vattendrag och kustvatten) och grundvatten. Syftet med normerna är att säkra Sveriges vattenkvalitet. En norm anger en lägsta tillåten nivå. Sammanlagd miljöpåverkan på vattenförekomsten får inte orsaka att kvaliteten blir sämre än den status som anges i normen. Huvudregeln är att alla vattenförekomster ska uppnå det som inom vattenförvaltning kallas *god status*.

Miljö kvalitetsnormer är ett juridiskt styrinstrument för myndigheter och domstolar, som används vid till exempel tillståndsprövning, tillsyn och fysisk planering. När myndigheter och domstolar fattar beslut om villkor för olika verksamhetsutövare är den aktuella miljö kvalitetsnormen ett viktigt underlag. Miljö kvalitetsnormerna ses över var sjätte år och en vattenförekomst kan då få en annan norm är tidigare, antingen på grund av ny kunskap eller för att miljöns status har förändrats. När normerna förändras kan det i sin tur leda till förändrade förutsättningar när tillstånd för olika verksamheter omprövas. Därför är det av stor vikt att kommunen har uppdaterade dokument i samband med nya tillståndsprövningar.

Avgränsning

Den geografiska avgränsningen konstateras vara Ljusdals kommun med omgivande vattendrag. Vad gäller avgränsningen för skyfallskararteringen innefattas endast de tätorter som bedöms vara mest riskfyllda och där information finns att ta del av.

Bilaga 3

Skyfallsplan

Vatten

Hantering och planering Ljusdals kommun

Dokumenttyp	Riktlinjer
Fastställd datum	2023-12-18
Fastställd av	Kommunfullmäktige
Gäller för	Ljusdals kommun
Dokumentansvarig	Förvaltningschef
Förvaltare	Kommunstyrelseförvaltningen
Publicering	Intranät
Uppföljning	Internkontroll
Giltighetstid	Tills vidare
Revideras	Löpande vid behov
Översyn	Vart fjärde år
Senast reviderad	Ej
Diarienummer	KS 00090/2023

Vatten. Hantering och planering i Ljusdals kommun med bilagor

Framtagen i samarbete mellan Ljusdals kommun och Ljusdal Energi AB 2023.

Beställare:	Lena Bergsten: VD Ljusdal Energi AB och Anders Beigler: Näringslivs- och exploateringschef
Styrgrupp:	Pernilla Färlin: KSO, Henrik Karlström: 1:e v KSO, Lena Svahn: 2:e v KSO, Niklas Bremefors Kommunchef/Mikael Björk: Kommundirektör
Projektgrupp/ Arbetsgrupp:	Anna-Karin Nejdmo: Strateg, Viktor Svensson: Planingenjör, Ann-Catrin Stolt: Bygg och miljöchef :Johan Åkerström: Miljöinspektör
Bilaga 4 text	John Forslund; Civilsamordnare
Projektledare:	Helena Olovsdotter Haglund: Utvecklingsstrateg
Kartor:	Ingeli Andersson: GIS-Samordnare
Foto:	Ulf Hagberg: Kommunikatör
Korrektur:	Ulf Hagberg: Kommunikatör
Sammanställning	Ulf Hagberg, Helena Olovsdotter Haglund

Skyfallsplan

Inledning, syfte och förutsättning

Klimatförändringen kan innebära en förändring av nederbörd. Regnen förespås bli mer intensiva och stora mängder vatten kommer sannolikt under kortare perioder. Samtidigt sker ökad byggnation och förtätning, vilket innebär fler hårdgjorda ytor som ska avvattas men färre grönområden som fungerar som infiltration eller utjämning.

Syfte

Syftet med skyfallsplanen är att skapa förutsättningar för att hantera den eventuellt ökande mängden dagvatten som det förändrade klimatet och ökade förtätningen innebär.

Förutsättningar

Krav på att kommunen ska ha en vattentjänstplan står i §6b i Lagen om allmänna vattentjänster: *En vattentjänstplan ska också innehålla kommunens bedömning av vilka åtgärder som behöver vidtas för att de allmänna va- anläggningarna ska fungera vid en ökad belastning på grund av skyfall.*

Som grund för bedömning och planering används skiktet *Skyfallskartering och Översvämning* i kommunens kartsystem, men även annan fakta, utredningar eller kända problembilder tas med som underlag.

Det finns kommunala VA-anläggningar på 20 orter i Ljusdals kommun. Med ledningsnät för varje ort inkluderat innebär det att det finns över 100 VA-anläggningar. Att utreda vilka av dessa som påverkas vid skyfall på mindre än ett års tid var inte genomförbart när lagkrav på skyfallsplan infördes. Arbetet med detta kommer att genomföras enligt beskriven prioriteringsordning under kommande aktualiseringsperioder.

Av säkerhetsskäl kommer vi i detta publika dokument inte visa upp en kartläggning över de allmänna VA-anläggningarnas risker och placering. Detta kommer att hanteras i separata interna dokument. Vid upprättande av dessa kan det remitteras till Länsstyrelsen.

Höga flöden sker även vid snösmältning, både i form av ytavrinning och stigande nivåer i vattendrag, vilket också är en del av problematiken i Ljusdals kommun. För att lyckas med att säkra vattentjänstförsörjningen och få en hållbar vattensituation i kommunen vid höga flöden måste alla källor till höga flöden hanteras.

Hantering av dagvatten, skyfall och risk för översvämningar ingår i flera av kommunens ansvarsområden t.ex. vid framtagande av detaljplaner och översiktsplaner. Arbetet med skyfallsplanen samordnas med kommunens och bolagets arbete med hantering av höga flöden och ovidkommande vatten.

Prioritering

Formuleringen i lagen om allmänna vattentjänster hänvisar till allmänna VA-anläggningar. Som VA-anläggning definieras vattenverk, avloppsreningsverk, pumpstationer, reservoarer, tryckstegringar och ledningsnät. I Ljusdals kommun finns, utöver ledningsnätet, ca 100 VA-anläggningar. För att kunna genomföra arbetet med att upprätta en plan för hur anläggningar ska skyddas vid skyfall och höga flöden måste det genomföras stegvis i en prioriterad ordning, där ett antal anläggningar hanteras varje aktualiseringsperiod.

Vattenverk och avloppsreningsverk prioriteras före andra VA-anläggningar och högst antal anslutna prioriteras först. Om det finns en VA-anläggning eller ett område som ska hanteras utifrån andra grunder, kan detta prioriteras upp. Detta kan t ex handla om krav i tillstånd för avloppsreningsverk. För vissa avloppsreningsverk finns krav på åtgärder från tillsynsmyndigheten, det är inte lämpligt att bygga om ett avloppsreningsverk om inte åtgärder först genomförs för att få bort vatten som inte ska renas i verket.

Referensdokument

Referensdokument utgörs av handlingsplaner som hanterar problembilder och föreslagna åtgärder närmare. Planerna kan vara förvaltningsöverskridande och tas fram i samarbete mellan kommunala enheter och bolag eller vara enhetsspecifika. Då dokumenten t ex kan innehålla beskrivningar av utformningen av VA-systemet är dessa dokument inte allmänna handlingar.

Handlingsplaner kan t ex hantera:

- Åtgärder på kommunala spill- och dagvattenledningar
- Åtgärder på kommunala grönytor
- Åtgärder på kommunala vägar
- Åtgärder som är gemensamt ansvar för flera kommunala enheter, bolag och fastighetsägare

Bilaga 4

Nödvattenplan

Vatten

Hantering och planering Ljusdals kommun

Dokumenttyp	Riktlinjer
Fastställd datum	2023-12-23
Fastställd av	Kommunfullmäktige
Gäller för	Ljusdals kommun
Dokumentansvarig	Förvaltningschef
Förvaltare	Kommunstyrelseförvaltningen
Publicering	Intranät
Uppföljning	Internkontroll
Giltighetstid	Tills vidare
Revideras	Löpande vid behov
Översyn	Vart fjärde år
Senast reviderad	Ej
Diarienummer	KS 00090/2023

Vatten. Hantering och planering i Ljusdals kommun med bilagor

Framtagen i samarbete mellan Ljusdals kommun och Ljusdal Energi AB 2023.

Beställare:	Lena Bergsten: VD Ljusdal Energi AB och Anders Beigler: Näringslivs- och exploateringschef
Styrgrupp:	Pernilla Färlin: KSO, Henrik Karlström: 1:e v KSO, Lena Svahn: 2:e v KSO, Niklas Bremefors Kommunchef/Mikael Björk: Kommundirektör
Projektgrupp/ Arbetsgrupp:	Anna-Karin Nejdmo: Strateg, Viktor Svensson: Planingenjör, Ann-Catrin Stolt: Bygg och miljöchef :Johan Åkerström: Miljöinspektör
Bilaga 4 text	John Forslund; Civilsamordnare
Projektledare:	Helena Olovsdotter Haglund: Utvecklingsstrateg
Kartor:	Ingeli Andersson: GIS-Samordnare
Foto:	Ulf Hagberg: Kommunikatör
Korrektur:	Ulf Hagberg: Kommunikatör
Sammanställning	Ulf Hagberg, Helena Olovsdotter Haglund

Inledning

Tillgång till dricksvatten är viktigt för både liv, hälsa och samhällsviktiga verksamheter. Därför har Ljusdals kommun tagit fram en nödvattenplan som aktiveras när det sker störningar i den kommunala vattenförsörjningen.

Nödvattenplanen omfattar ansvarsförhållanden, prioritering av dricksvatten och vilka volymer som ska tillhandahållas. Kopplat till nödvattenplanen finns även handlingsplaner som detaljerat omhändertar olika scenarier, samt vilka resurser som distribuerar nödvatten. Dessa handlingsplaner är sekretessbelagda och redogörs inte i detta dokument.

Enlig lagen om allmänna vattentjänster (2006:412) är kommunen skyldig att tillhandahålla vattentjänster för skydd av människors hälsa och miljö i de verksamhetsområden där kommunen har vattentjänst. Vidare finns det styrningar i lagen om kommuners och regioners åtgärder vid extraordinära händelser i fredstid och höjd beredskap (2005:544) som säger att kommunen ska minska sin sårbarhet och ha god förmåga att hantera kriser.

Länsstyrelsen Gävleborg har uppdaterat länets regionala vattenförsörjningsplan med handlingsplaner för att upprätthålla och stärka förmåga till dricksvattenförsörjning.

Nödvattenförsörjning är en del av kommunens krisberedskap.

Grunden för svensk krisberedskap bygger på tre grundprinciper:

- Ansvar innebär att den som har ett ansvar under normala situationer också har motsvarande ansvar under kriser och samhällsstörning
- Likhet, man ska inte göra större förändringar i verksamheten än vad situationen kräver och att verksamheten under samhällsstörning ska fungera som vid normala förhållanden.
- Närhet innebär att samhällsstörningen ska hanteras där den inträffar och av de som är närmast berörda och ansvariga.

Sammantaget enligt principerna är kommunen och Ljusdal Energis ansvariga för att nödvatten tillhandahålls vid samhällsstörning som påverkar liv och hälsa inom kommunens geografiska område.

Syfte

Syftet med nödvattenplanen är att säkerställa dricksvattenleverans, inrikta resurser och informera allmänheten om hur en nödvattensituation omhändertas inom kommunen. Planen ger även förståelse och möjlighet för olika verksamheter att utveckla egna handlingsplaner för att hantera ett dricksvattenbortfall.

Definitioner

Dricksvatten	Med dricksvatten avses allt vatten som är avsett att, eller rimligen kan förväntas att, förtäras av människor. (Livsmedelsverket 2022:12)
Nödvatten	Dricksvatten som distribueras på annat sätt än genom ledningsnätet. Begreppet signalerar att det handlar om en situation som innebär någon form av samhällsstörning. (Livsmedelsverket)
Nödvattenplan	Krisplan för dricksvattenförsörjning av samhällsviktig verksamhet.
Samhällsviktig verksamhet	Med samhällsviktig verksamhet avses verksamhet, tjänst eller infrastruktur som upprätthåller eller säkerställer samhällsfunktioner som är nödvändiga för samhällets grundläggande behov, värden eller säkerhet. (MSB)

Roller och ansvar

Ljusdals kommuns ansvarsområden

- Kommunen har den övergripande planeringen av vattenresurser och hur de ska användas.
- Analysera skyddsvärden och samhällsviktig verksamhet och därefter prioritera vilka aktörer/verksamheter som ska erhålla nödvattenförsörjning.
- Information om samhällsstörning, och hur detta påverkar kommunens invånare, ska kommuniceras korrekt och tydligt.
- Samverka internt inom kommunen samt externt med aktörer/myndigheter för att förebygga, mildra och motverka negativa effekter av en samhällsstörning.
- Arbeta förebyggande inom krisberedskap genom att ta fram åtgärdsplaner för kommunens verksamheter för att mildra konsekvenserna av dricksvattenbortfall.

Ljusdal Energis ansvarsområden

- Ta fram handlingsplaner som säkerställer nödvattenförsörjning av prioriterade användare. Det kan till exempel vara åtgärdsplaner för hämtningspunkter.
- Nödvändiga resurser finns tillgängliga för nödvattenförsörjning.
- Nödvattnet håller livsmedelskvalitet.
- Nödvattentankar utplaceras och är tillgängliga inom rimligt avstånd från prioriterade användare.

Fastighetsägares-, verksamhetsutövers- och det egna ansvaret

Fastighetsägare och verksamhetsutövare som inte är prioriterade av kommunen, och har behov av vattentillförsel, bör förbereda sig för kriser genom att skapa en

egen handlingsplan vid avbrott av vattenleverans. Planen bör innehålla åtgärder på kort och lång sikt.

Enskilda uppmanas att ha egen beredskap gällande dricksvatten, sanitet och hygien för 1-3 dygn. Underlag och information finns hos Myndigheten för samhällsskydd och beredskap (MSB) www.msb.se

Varje hushåll behöver förbereda sig för kriser. Exempelvis är det bra att ha egen tillgång till vattendunkar, vattenreningstabletter och mat som inte kräver vattentillgång.

Kommunikation

En framgångsfaktor för att nödvattenplanen fungerar är att den är känd, implementerad och realistisk. Ansvariga aktörer ska veta vad som förväntas av dem. Kommunens invånare och verksamheter ska veta vilket stöd de kan förvänta sig vid ett dricksvattenavbrott.

En välfungerande och tydlig kommunikation är nödvändig för alla inblandade parter. Genom att nyttja ordinarie kommunikationsplaner/policys förväntas allmänheten i stor utsträckning få möjlighet att bli informerade om viktiga händelser.

Prioriterade användare

Om en händelse inträffar som påverkar möjligheten att tillhandahålla dricksvatten, eller problem med dricksvattenkvalitén, behöver kommunen prioritera vilka användare som ska erhålla nödvatten. Denna prioritering har ingen förankring om användaren eller verksamheten är privat eller offentlig. Utgångspunkten för prioriteringen är samhällets skyddsvärden (människors liv och hälsa, samhällets funktionalitet, demokrati, miljö och ekonomiska värden).

De användare som har identifierats som samhällsviktiga inom kommunen redovisas nedan. Högst prioritet är människors liv och hälsa samt verksamheter som har beroenden kopplat till människors liv och hälsa. En störning i dricksvattenleverans hos dessa användare anses få väldigt stora konsekvenser.

1. Vård och omsorgsboenden
2. Hemvård/hemtjänst
3. Gruppboenden
4. Förskola/skola
5. Storkök
6. Vårdcentral
7. Folktandvård
8. Hushåll

Ovanstående prioritering innebär inte att respektive verksamhet/aktör automatiskt får en dricksvattentank levererad. Varje bortfall av dricksvattenleverans kommer att prioriteras utifrån omfattning av bortfallet, och tidsaspekter för återgång till normalläge.

Mål för nödvattenförsörjning

Målsättning för nödvattenförsörjningen är att den ska fungera inom ett dygn från inträffad störning. Som grund för beräkning av dricksvattenvolymer följs riktlinjer från livsmedelsverket, Myndigheten för samhällsskydd och beredskap (MSB) samt läkemedelsverket. Se tabell 1.

Nödvattentankar ska placeras ut på strategiskt lämpade platser där vattnet kan bibehålla livsmedelskvalitet, och inom acceptabelt avstånd för vattenbristdrabbade användare.

Tabell 1.

Individ och verksamhet	Vattenbehov kort sikt	Vattenbehov lång sikt
Individ frisk	2,5-5 liter/dygn	10-15 liter/dygn
Vård och omsorgsboenden	10-20 liter/person/dygn	10-20 liter/person/dygn
Förskola/skola	2-7 liter/person/dygn	10-15 liter/person/dygn
Storkök	4 liter/portion (inkl. disk)	4 liter/portion (inkl. disk)
Vårdcentral	10 liter/patient/dygn	10 liter/patient/dygn
Folktandvård	30-50 liter/stol/dygn	30-50 liter/stol/dygn

För att nödvattenplanen ska fungera i sin helhet kommer inblandade aktörer, kommunen och Ljusdal Energi att genomföra samverkansövningar regelbundet i syfte att hålla handlingsplanerna uppdaterade.

Bilaga 5

Nuläge och framtida utmaningar i VA-försörjningen

Vatten

Hantering och planering Ljusdals kommun

Dokumenttyp	Riktlinjer
Fastställd datum	2023-12-18
Fastställd av	Kommunfullmäktige
Gäller för	Ljusdals kommun
Dokumentansvarig	Förvaltningschef
Förvaltare	Kommunstyrelseförvaltningen
Publicering	Intranät
Uppföljning	Internkontroll
Giltighetstid	Tills vidare
Revideras	Löpande vid behov
Översyn	Vart fjärde år
Senast reviderad	Ej
Diarienummer	KS 00090/2023

Vatten. Hantering och planering i Ljusdals kommun med bilagor

Framtagen i samarbete mellan Ljusdals kommun och Ljusdal Energi AB 2023.

Beställare:	Lena Bergsten: VD Ljusdal Energi AB och Anders Beigler: Näringslivs- och exploateringschef
Styrgrupp:	Pernilla Färlin: KSO, Henrik Karlström: 1:e v KSO, Lena Svahn: 2:e v KSO, Niklas Bremefors Kommunchef/Mikael Björk: Kommundirektör
Projektgrupp/ Arbetsgrupp:	Anna-Karin Nejdmo: Strateg, Viktor Svensson: Planingenjör, Ann-Catrin Stolt: Bygg och miljöchef :Johan Åkerström: Miljöinspektör
Bilaga 4 text	John Forslund; Civilsamordnare
Projektledare:	Helena Olovsdotter Haglund: Utvecklingsstrateg
Kartor:	Ingeli Andersson: GIS-Samordnare
Foto:	Ulf Hagberg: Kommunikatör
Korrektur:	Ulf Hagberg: Kommunikatör
Sammanställning	Ulf Hagberg, Helena Olovsdotter Haglund

Nuläge och framtida utmaningar i VA-försörjningen

VA-plan för Ljusdals kommun

Denna bilaga *Nuläge och framtida utmaningar i allmänna VA-försörjningen* utgör tillsammans med grunddelen *Vatten. Hantering och planering Ljusdals kommun* samt bilaga 1 *Bedömning av bebyggelseområdets behov av kommunala vattentjänster* samt bilaga 2 *Vattentjänstplan*.

Vattentjänster med kommunalt ansvar

Under 2022 och 2023 har flera förordningar, lagar och föreskrifter som styr kommunal VA-verksamhet beslutats eller uppdaterats. Detta innebär att resurser behöver läggas både på åtgärder på anläggningar på grund av ökade krav och den ökade administrationen som det medför.

Det finns ett stort behov att uppdatera befintliga verksamhetsområden för kommunala vattentjänster. Flertalet är fastställda 1985 och dagens behov och faktiska anslutning stämmer inte överens med hur det såg ut då dessa verksamhetsområden fastställdes. Separata verksamhetsområden för respektive nyttighet, ren-, spill- och dagvatten måste också skapas, då behovet kan se olika ut inom samma bebyggelse. Separata verksamhetsområden är en förutsättning för att kunna arbeta med att minska mängden ovidkommande vatten i spillvattenledningar. Arbetet med översyn av verksamhetsområden är påbörjat och kommer att fortsätta.

Arbetet med att uppdatera vattenskyddsområden med tillhörande föreskrifter pågår. 2022 fastställdes nya vattenskyddsområden för tre vattentäkter. Under 2023 förväntas ytterligare sex stycken att fastställas. Även arbete med att säkerställa skydd för framtida vattentäkter för Ljusdal-, Färila- och Järvsöområdet behöver genomföras de närmaste åren.

Bebyggelseutvecklingen i Järvsö innebär att kapacitet på både avloppsreningsverk och vattenverk måste utökas. En utbyggnad av verken kräver utökade tillstånd, vilket är en process som tar både tid och resurser. Nya EU-krav gör denna process komplicerad.

Ljusdal Vatten AB fortsätter arbetet med att få bort ovidkommande vatten i spillvattenledning, vilket innebär att nätet renoveras och fastighetsägare åläggs att koppla bort anslutet dagvatten. Ovidkommande vatten till avloppsreningsverk innebär förutom ökade driftskostnader även risk för driftstörningar. Områden där det finns krav eller planer på åtgärder på avloppsreningsverken prioriteras.

Kommunens planarbete

Inom det kommunala planarbetet så görs en bedömning i varje enskilt ärende hur behovet av kommunalt vatten- och avlopp ser ut, redan i planbeskedet (tidigt i processen) undersöks frågan grundligt för att säkerställa att den tilltänkta bebyggelsen har tillgång till en god vatten- och avloppsförsörjning.

Framtida uppföljning

För att klara av att leverera långsiktigt hållbara vattentjänster krävs ett nära samarbete mellan VA-huvudmannen och kommunens övriga förvaltningar. Det är viktigt att VA-planeringen inte blir VA-huvudmannens eget ansvar utan ett gemensamt projekt för kommunen som helhet. Det är en fördel om det finns ett tydligt politiskt mandat för VA-planeringen och att planarbetet i kommunen har en ledande roll. Idag finns det inte ett tydligt utpekat mandat inom kommunen, det saknas en samordnande funktion för VA-frågor med koppling till miljö, bygglov och planarbete. VA-planering fyller många syften i kommunen, utöver vad som är VA-huvudmannens ansvar.

En långsiktig utmaning för den kommunala planeringen är att kunna tillgodose VA-tjänster till kommande etableringar och ny bebyggelse, därför är det viktigt att kunna uppdatera alla berörda enheter på kommunen om hur utbyggnadsplanen ser ut. Den rutin som införs i samband med vattentjänstplanen är väsentlig för att kommunen på ett strategiskt sätt ska kunna planera för både fler invånare och etableringar, i enlighet med kommunens uppsatta mål.

Klimatrelaterade utmaningar

Med hänsyn till de förändringar som har skett och kommer att ske inom de klimatrelaterade utmaningarna så har vattentjänstplanens betydelse blivit viktigare. Kommunen har inom vissa delar redan idag utmaningar vad gäller översvämningar, hantering av dagvatten samt ras- och skredrisker. Under de rutinmässiga uppdateringarna av vattentjänstplanen bör även sådan information som innefattar dessa risker ses över för att förebygga att olyckor sker. Den kommunala planeringen har under de senaste åren haft ett större fokus på risker som kan drabba bebyggelse eller de allmänna vattentjänsterna. På sikt bör en kommunal klimatanpassningsstrategi tas fram för att hantera lokala utmaningar. Riksdagen har antagit en nationell strategi för klimatanpassning som pekar ut riktningen för Sveriges arbete med klimatanpassning.

Översiktsplanen och vattentjänstplanens samverkan

Den kommunövergripande översiktsplanen är det stora kommunala styrdokumentet för all fysisk planering och har således ett tätt samband till vattentjänstplanen. Den utbyggnadsplan som presenteras har beaktat det eventuella bebyggelsestryck som finns inom respektive område och utpekanden i översiktsplanen har även påverkat valet av utbyggnadsplanen samt respektive prioritering.

Kommunens miljöarbete

Samhällsservicenämnden är ansvarig för den kommunala prövning och tillsyn som sker enligt miljöbalken, plan- och bygglagen samt livsmedelslagstiftningen. Detta innefattar bland annat tillstånd och tillsyn för enskilda avloppsanläggningar, kontroll av dricksvattentäkter och vattenreningsverk samt tillsyn av B- eller C-klassade avloppsanläggningar enligt miljöprövningsförordningen. Nämnden ansvarar även för tillstånd gällande arbete inom vattenskyddsområde. Samhällsservicenämndens myndighetsutövning är självständig och lyder inte under kommunfullmäktige.

