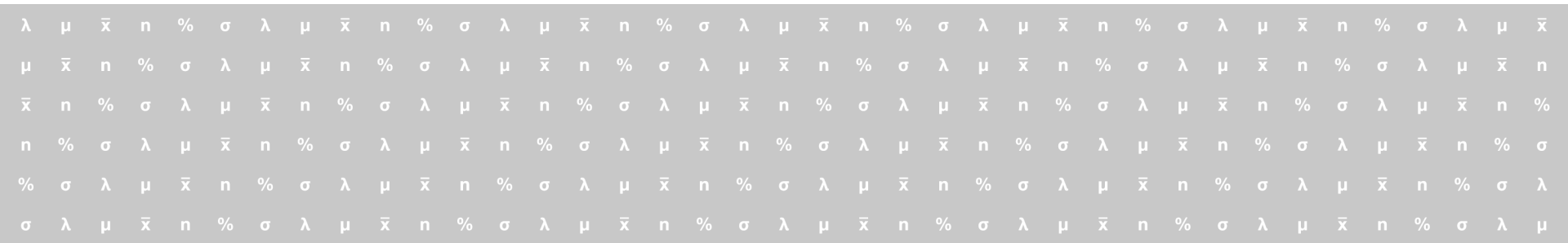




statisticon
STATISTICS & RESEARCH

BEFOLKNINGSPROGNOS 2026 - 2040

LJUSDALS KOMMUN



INNEHÅLLSFÖRTECKNING

DEL 1 INLEDNING OCH SAMMANFATTNING

BILD 4-5 INLEDNING

BILD 6-7 SAMMANFATTNING

DEL 2 FOLKMÄNGDENS UTVECKLING

BILD 9 FOLKMÄNGDENS UTVECKLING

BILD 10 FOLKMÄNGDENS UTVECKLINGSTAKT

BILD 11 FÖRSÖRJNINGSBÖRDA

BILD 12 FÖDDA, DÖDA OCH FÖDELSEÖVERSKOTT

BILD 13 IN- OCH UTFLYTTNING SAMT FLYTTNETTO

BILD 14 FLYTTNETTO OCH FÖDELSEÖVERSKOTT

DEL 3 DEMOGRAFISKA EFFEKTER

BILD 16 BEFOLKNINGENS SAMMANSÄTTNING EFT.

ÅLDER

BILD 17 FÖRÄNDRING I ÅLDERSSTRUKTUREN

BILD 18 GENOMSNITTSÅLDER

BILD 19 UTVECKLING AV ANTALET BARN

BILD 20 UTVECKLING AV ANTALET UNGDOMAR

BILD 21 UTVECKLING AV ANTALET VUXNA

BILD 22 UTVECKLING AV ANTALET ÄLDRE

DEL 4 BAKGRUND OCH ANTAGANDEN

BILD 24 BAKGRUND OCH ANTAGANDEN

BILD 25 FOLKMÄNGDENS ÅLDERSSTRUKTUR

BILD 26 ANTAL MÄN OCH KVINNOR

BILD 27 KVINNORS FRUKTSAMHET I OLIKA ÅLDRAR

BILD 28 FRUKTSAMHETENS UTVECKLING ÖVER TID

BILD 29 IN- OCH UTFLYTTNING

BILD 30 FLYTTARNA OCH ÅLDERSSTRUKTUREN

BILD 31 INVÄNARNAS BENÄGENHET ATT FLYTTA

BILD 32 KVINNORS BENÄGENHET ATT FLYTTA

BILD 33 MÄNS BENÄGENHET ATT FLYTTA

DEL 5 METOD

BILD 35-36 METODBESKRIVNING

BILD 37 RÖJANDEKONTROLL

TABELLBILAGA

BILD 39-42 FOLKMÄNGD EFTER ÅLDERSKLASS

VIDARE LÄSNING

Del 1

INLEDNING OCH
SAMMANFATTNING

INLEDNING

Att förstå och tolka utvecklingen i Ljusdal underlättas av kunskap om utvecklingen i Sverige som helhet. I inledningen beskrivs därför summerande utvecklingen för riket samt aktuella faktorer som påverkar den demografiska utvecklingen.

Enligt SCB:s befolkningsregister uppgick Sveriges folkmängd den 31 december 2025 till 10 605 500 personer. Det motsvarar en ökning på cirka 17 800 personer under året, eller 0,2 procent. Det är den lägsta folkökningen som uppmätts under 2000-talet, både procentuellt och i absoluta tal.

2025 års befolkningsökning består till dryga två tredjedelar av utrikes flyttnetto (skillnaden mellan antalet som flyttar in i och ut ur landet) och en knapp tredjedel födelseöverskott (skillnaden mellan antalet födda och döda).

År 2025 invandrade 89 400 personer till Sverige, en minskning jämfört med 2024. Den förklaras till stor del av att färre personer födda i Ukraina

invandrade jämfört med 2024, då de som hade haft ett uppehållstillstånd med tillfälligt skydd enligt massflyktsdirektivet fick möjlighet att folkbokföra sig i Sverige.

Under år 2025 minskade också utvandringen. Totalt lämnade 77 500 personer landet.

Sedan 2023 har Skatteverket arbetat med att förbättra folkbokföringen, och då bland annat avregistrerat personer som visat sig inte längre bo i Sverige. Dessa har då registrerats som utvandrade utan angett utvandrings-land. Utvandringen till okänt land utgjorde en dryg femtedel av utvandringarna under 2025, vilket är mindre än år 2022 och 2023 men klart högre än åren innan projektet påbörjats.

Det föddes 97 500 barn i Sverige år 2025, en svag minskning jämfört med föregående år och den lägsta siffran sedan 2002.

Hur många barn som föds beror dels på antalet kvinnor i barnafödande åldrar, dels på hur fruktsamheten ser ut i olika åldrar. Den summerade fruktsamheten 2025 är den lägsta som någonsin uppmätts i Sverige, men skillnaden jämfört med 2024 är liten. År 2025 var den 1 423 barn per 1 000 kvinnor, mot 1 430 barn per 1 000 kvinnor år 2024. Barnafödandet har minskat nästan varje år sedan 2010, men takten i nedgången verkar nu ha avstannat.

Under 2025 avled 92 200 personer i Sverige, en liten ökning jämfört med 2024.

INLEDNING (forts.)

För att förstå - och kunna använda - utfallet av en befolkningsprognos är det viktigt att känna till hur den görs och vilka faktorer som tas i beaktan.

Den prognosmodell som används bygger på en så kallad kohort-komponentmetod. Enkelt förklarat innebär metoden att vi för varje år under prognosperioden ökar kommuninvånarnas ålder med ett år i taget, lägger till antalet födda och inflyttade och drar bort antalet avlidna och utflyttade. Detta görs för både män och kvinnor uppdelat på samtliga åldrar mellan 0-100 år.

I en enkel formel kan vi uttrycka detta för hela folkmängden år 2026 med:

$$B(2026) = B(2025) + F(2026) - D(2026) + I(2026) - U(2026)$$

Här är $B(2026)$ folkmängden vid årets slut år 2026 och $B(2025)$ folkmängden år 2025.

$F(t)$ är antalet födda, $D(t)$ är antalet avlidna, $I(t)$ antalet inflyttade och $U(t)$ är antalet utflyttade.

I modellen är endast en sak säker; alla som överlever från ett år till nästa blir ett år äldre. De övriga komponenterna (födda, döda, in- och utflyttade) är osäkra och skattas via statistiska metoder. Störst antalsmässig osäkerhet finns som regel bland flyttningarna i åldersgruppen 19-24 år. För dessa åldrar är det generellt sett svårast att göra bra förutsägelser.

SAMMANFATTNING

Statistiken avseende 2025 är officiell folkmängd enligt SCB. På grund av justeringar som myndigheten gör överensstämmer inte alltid summan av angivna förändringar exakt med den totala förändringen i folkmängd. Kontakta SCB för vidare information.

Befolkningsutvecklingen 2025

Under 2025 minskade folkmängden i Ljusdals kommun med 68 personer, från 18 445 till 18 377 invånare.

Orsaken till den minskade befolkningen var ett flyttnetto på 33 personer och ett födelsenetto på -100 personer.

Under året flyttade 659 personer till Ljusdal, vilket var färre än 2024. Antalet personer som flyttade från kommunen minskade med 22 personer jämfört med året innan, från 648 till 626.

Flyttnettot (antalet inflyttade minus utflyttade) under 2025 var således 33 personer.

Det föddes 131 barn under 2025, lika många som 2024. Antalet personer som avled var 231 vilket är 8 färre än året innan. Sammantaget ger detta ett födelsenetto (antalet födda minus döda) under året på -100 personer.

Befolkningens förväntade utveckling 2026-2040

Under prognosperioden 2025 -2040 kommer folkmängden i Ljusdals kommun att minska med 1 677 invånare, från 18 377 till 16 700 personer.

Flyttnettot förväntas bli i genomsnitt 29 personer per år och födelsenettet -141 personer per år. Totalt ger detta en förändring med -112 personer per år.

Antalet inflyttade beräknas bli i genomsnitt 659 personer per år medan antalet utflyttade skattas till 630 personer. Detta ger ett årligt flyttnetto på 29 personer för varje år under prognosperioden.

Antalet barn som föds förväntas vara 118 per år i genomsnitt under prognosperioden medan antalet avlidna skattas till 259 personer. Detta medför en befolkningsförändring med -141 personer per år.

SAMMANFATTNING (forts.)

I tabellen sammanfattas befolkningens utveckling över tid avseende folkmängd och förändringskomponenter.

Uppgifterna för 2026 och framåt är prognostiserade värden.

Folkmängd och förändringskomponenter i Ljusdals kommun

	1980	1990	2000	2010	2020	2025	2026	2040
Födda	200	244	177	176	171	131	122	115
Döda	355	306	321	256	284	231	246	267
Födelseöverskott	-155	-62	-144	-80	-113	-100	-123	-152
Inflyttade	698	664	575	768	754	659	665	653
Utflyttade	504	536	572	699	709	626	645	626
Flyttnetto	194	128	3	69	45	33	20	27
Folkökning	39	66	-141	-11	-68	-68	-103	-125
Folkmängd	21 595	21 163	20 006	19 065	18 867	18 377	18 275	16 700

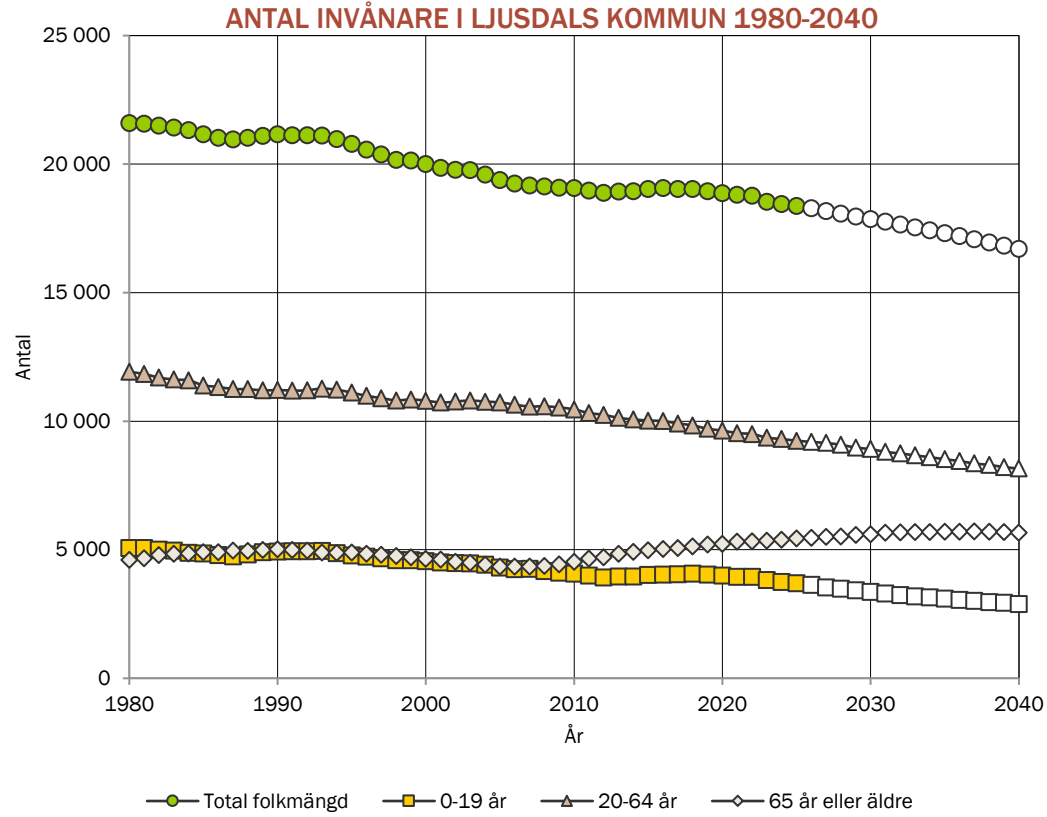
Del 2

FOLKMÄNGDENS UTVECKLING

FOLKMÄNGDENS UTVECKLING

Historisk utveckling av folkmängden
1980-2025 samt prognostiserad
folkmängd 2026-2040

Folkmängden delas här upp i tre
åldersgrupper: 0-19 år, 20-64 år samt
65 och äldre. Uppdelningen ligger till
grund för beräkningen av
försörjningsbördan i kommunen. Trots
att uppdelningen är grov ger den en
god överblicksbild som gör det lätt att
följa utvecklingen över tiden.
I diagrammet till höger visas
utvecklingen av dessa åldersgrupper
från 1980 till 2040.

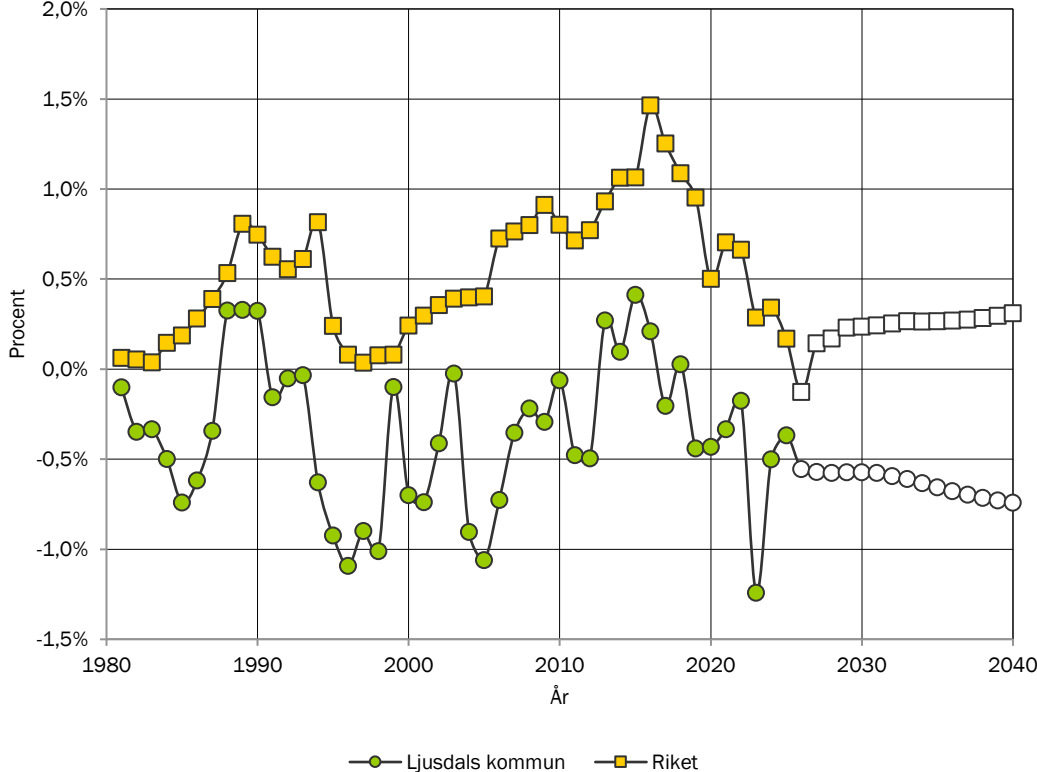


FOLKMÄNGDENS UTVECKLINGSTAKT

Historisk utveckling av den årliga procentuella förändringen av folkmängden 1980-2025 samt prognostiserad utveckling 2026-2040. Jämförelse med riket.

I diagrammet till höger kan man jämföra kommunens procentuella förändring av folkmängden med riket. Den årliga förändringstakten visar med hur många procent kommunen växer under ett år. Negativa tal innebär att folkmängden minskar under året. Förändringen under t.ex. år 2026 beräknas som $\frac{\text{Folkmängd}(2026)}{\text{Folkmängd}(2025)} - 1$.

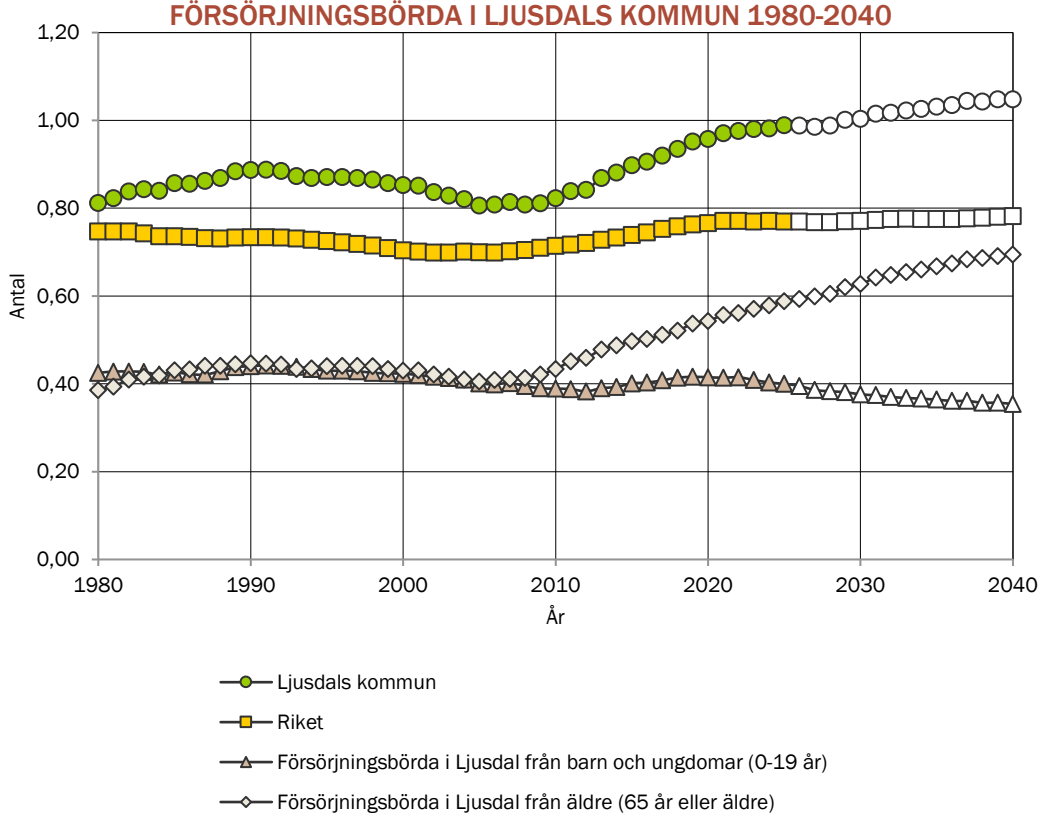
PROCENTUELL FÖRÄNDRING AV FOLKMÄNGDEN I LJUSDALS KOMMUN 1980-2040



FÖRSÖRJNINGSBÖRDA

Kvoten mellan antalet invånare i icke yrkesverksam ålder (0-19 år och 65 år eller äldre) och antalet i yrkesverksam ålder (20-64). Jämförelse med riket.

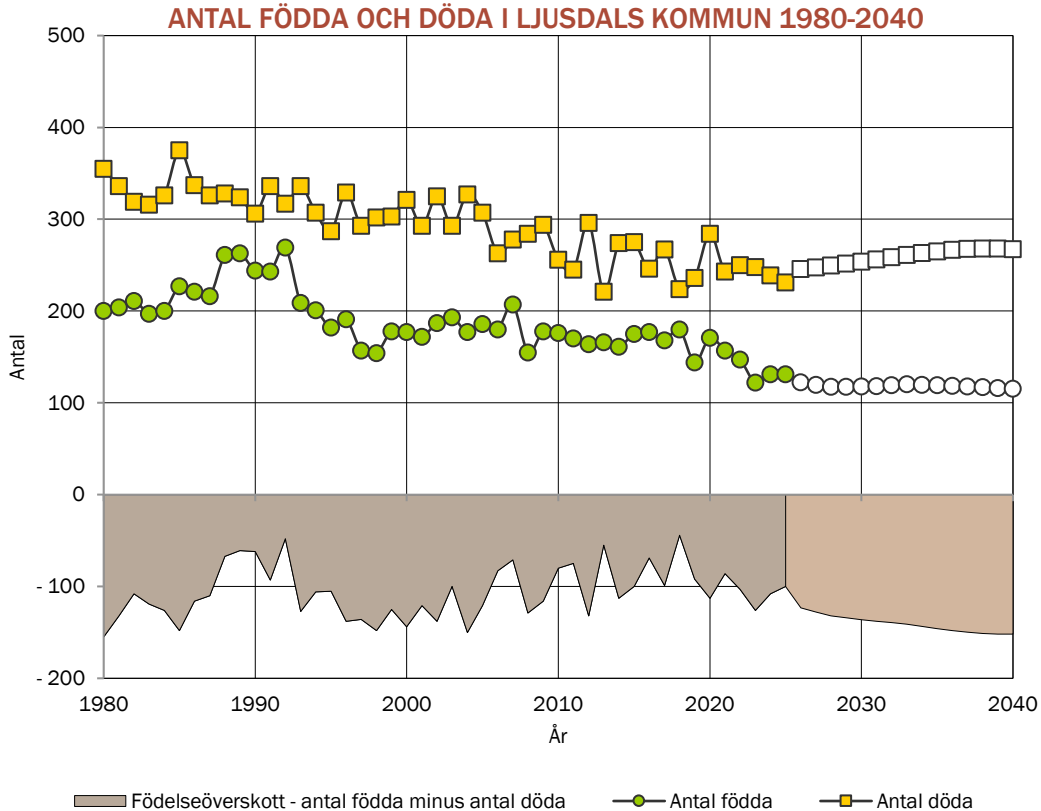
Försörjningsbörda är ett demografiskt mått som visar på relationen mellan antalet personer som behöver bli försörjda och antalet personer som kan bidra till deras försörjning. Uttrycket beskriver hur många personer en person i yrkesverksam ålder måste försörja förutom sig själv. Försörjningsbördan kan delas upp i två delar, en del från barn och ungdomar (0-19 år) och en del från äldre (65+).



FÖDDA, DÖDA OCH FÖDELSEÖVERSKOTT

Historisk utveckling av antalet födda och döda 1980-2025 samt prognostiserat antal 2026-2040

Antalet födda minus döda kallas för födelseöverskott eller naturlig befolkningsökning. Antalet födda har de senaste 10 åren varierat mellan 122 och 180. År 2025 föddes 131 barn och under prognosperioden förväntas i genomsnitt 118 barn att födas per år. Antalet avlidna har sedan 2015 varierat mellan 224 och 284. År 2025 avled 231 personer och under prognosperioden förväntas i genomsnitt 259 personer att avlida per år.

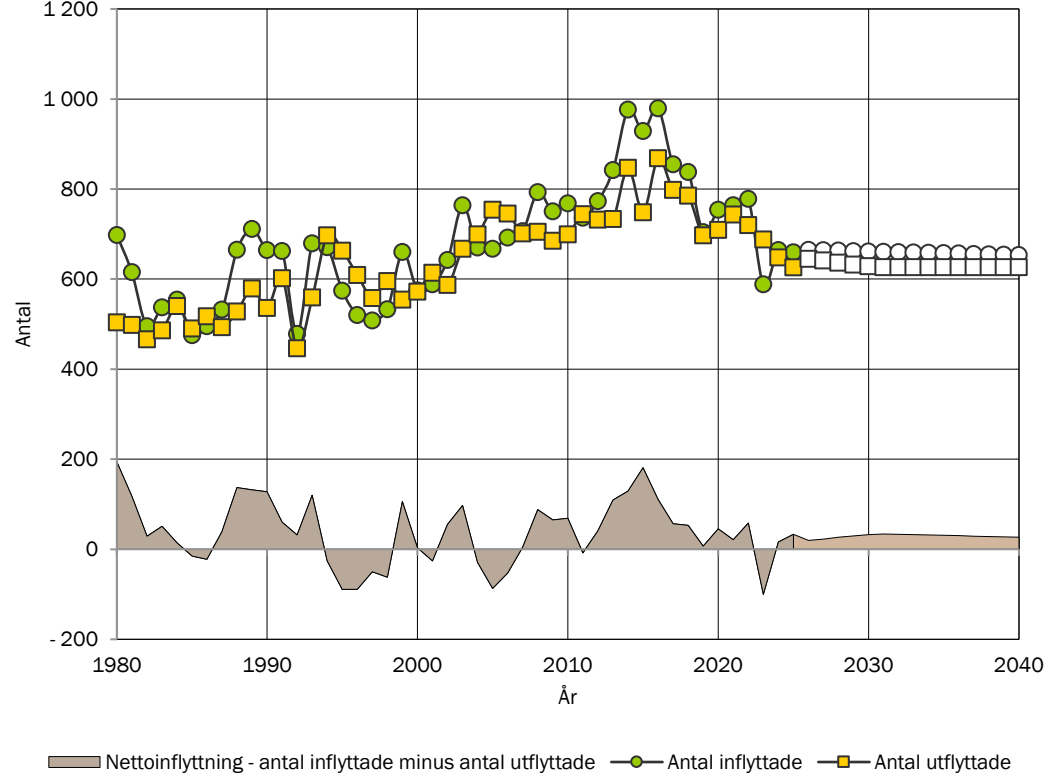


IN- OCH UTFLYTTADE SAMT FLYTTNETTO

Historisk utveckling av antalet in- och utflyttade 1980-2025 samt prognostiserat antal 2026-2040

Flyttnettot beräknas som inflyttade minus utflyttade. Antalet inflyttade har de senaste 10 åren varierat mellan 588 och 979. År 2025 flyttade 659 personer till kommunen och under prognosperioden förväntas i genomsnitt 659 personer flytta in per år. Antalet utflyttade har sedan 2015 varierat mellan 626 och 868. År 2025 flyttade 626 personer från kommunen och under prognosperioden förväntas i genomsnitt 630 personer flytta ut per år.

ANTAL IN- OCH UTFLYTTADE I LJUSDALS KOMMUN 1980-2040



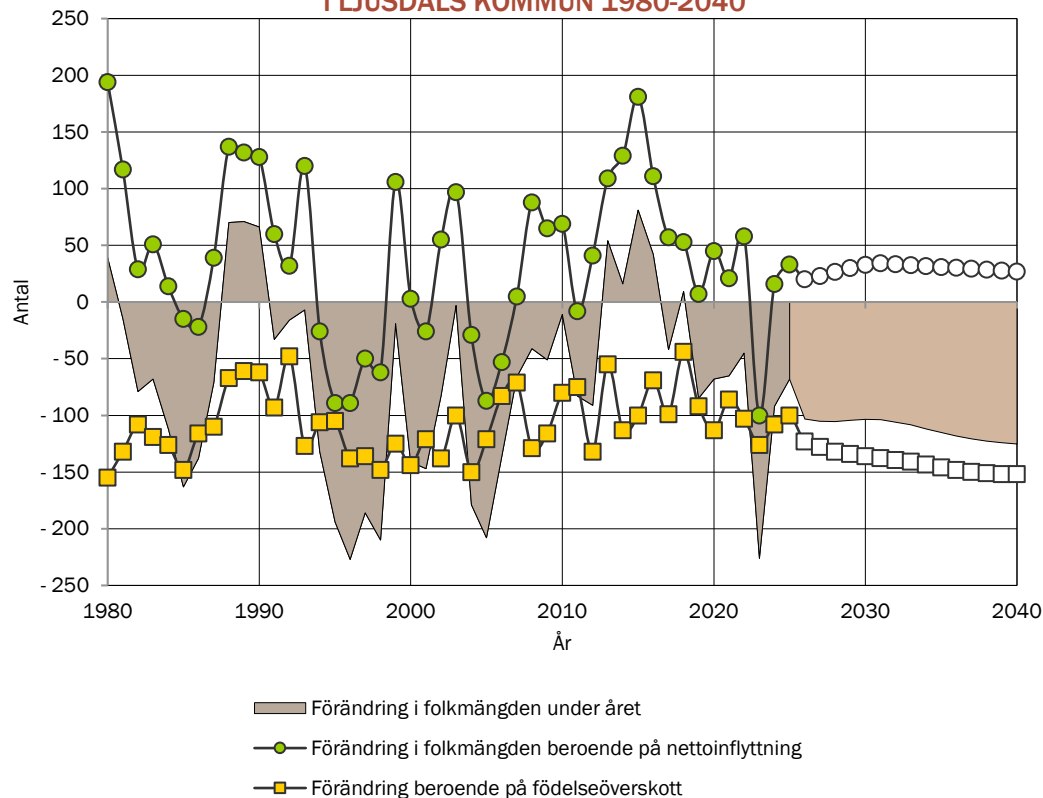
FLYTTNETTO OCH FÖDELSEÖVERSKOTT

Folkmängden har minskat med 650 personer sedan 2015. Från 2025 fram till prognosperiodens slut 2040 förväntas folkmängden att minska med 1 677 personer.

Födelseöverskottet har de senaste 10 åren varierat mellan -126 och -44 personer. År 2025 var överskottet -100 personer och under prognosperioden förväntas överskottet bli i genomsnitt -141 personer per år.

Flyttnettot har sedan 2015 varierat mellan -100 och 181. År 2025 var flyttnettot 33 personer och under prognosperioden förväntas flyttnettot bli i genomsnitt 29 personer per år.

FLYTTNETTO OCH FÖDELSEÖVERSKOTT I LJUSDALS KOMMUN 1980-2040



Del 3

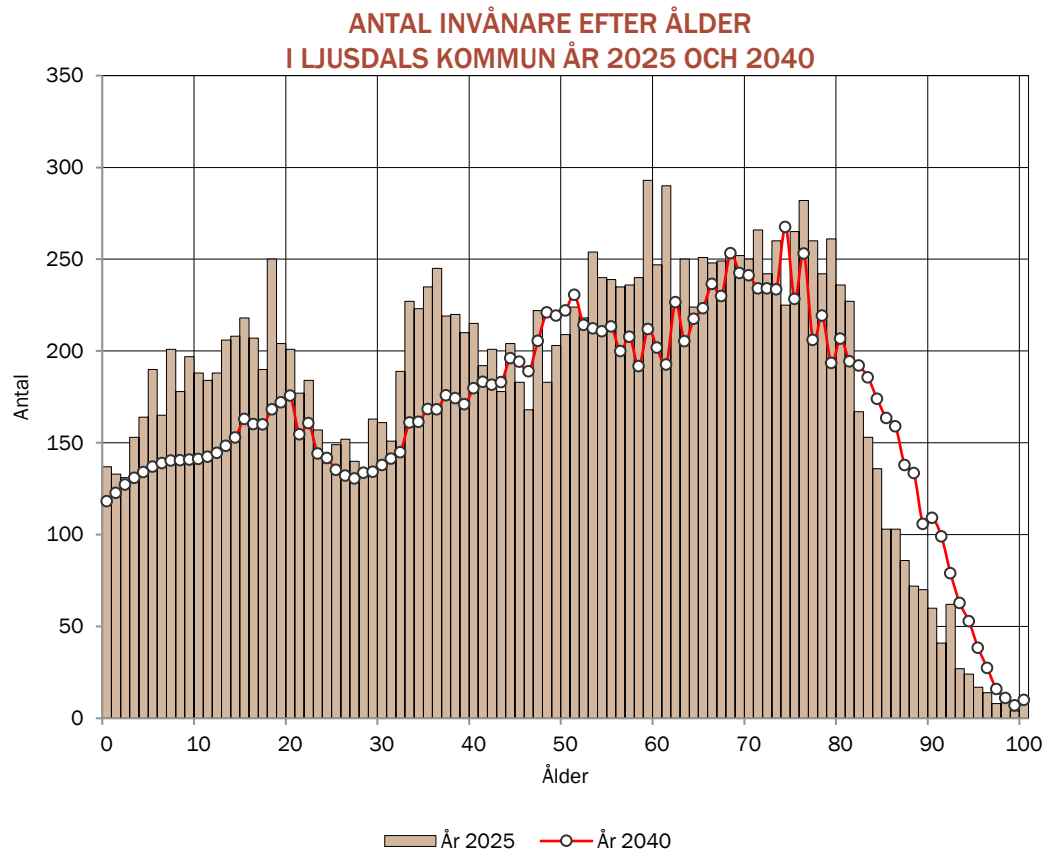
DEMOGRAFISKA EFFEKTER

BEFOLKNINGENS SAMMANSÄTTNING EFTER ÅLDER

Antal invånare efter ålder år 2025 och
prognos för 2040

Förändringskomponenternas
utveckling påverkar åldersstrukturen.
Diagrammet visar hur befolkningen är
fördelad efter ålder i kommunen år
2025 och år 2040.

Åldrandet medför till exempel att de
som var 60 år 2025 är 75 år 2040. Att
antalet 60-åringar år 2025 skiljer sig
från antalet 75-åringar år 2040 beror på
att personer har flyttat till eller från
kommunen samt att vissa har avlidit.

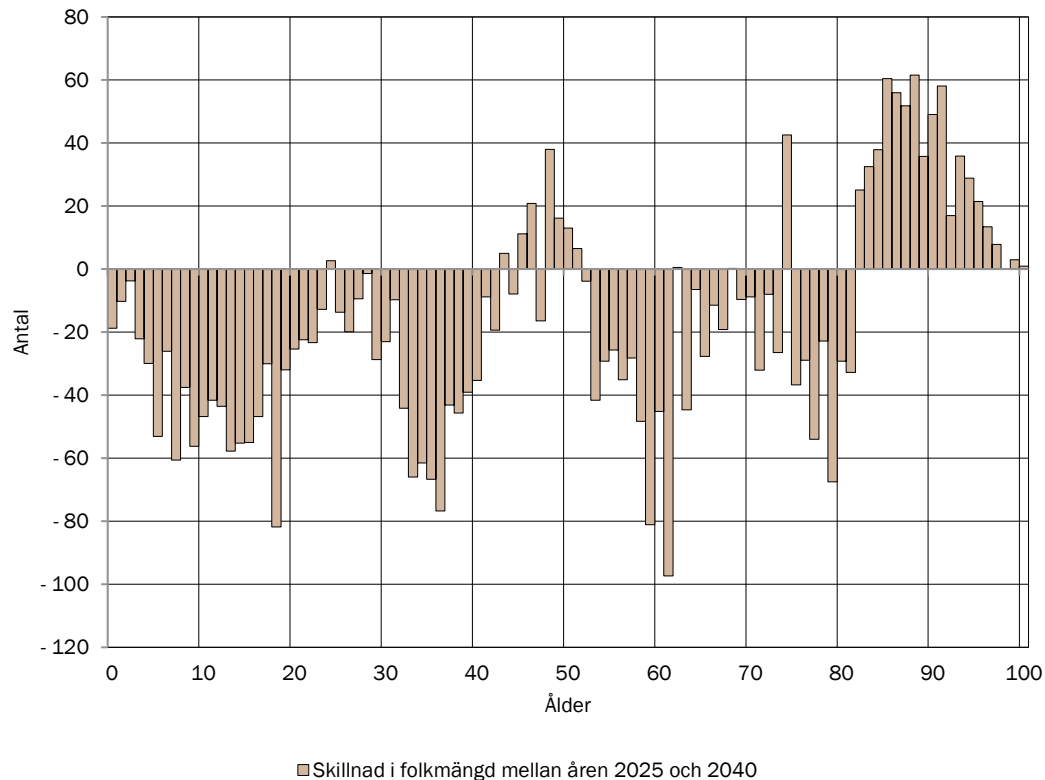


FÖRÄNDRING I ÅLDERSSTRUKTUREN

Skillnad i antalet invånare i olika åldrar mellan år 2025 och 2040.

I diagrammet visas hur antalet personer i olika åldrar förändras under prognosperioden på grund av åldrande, flyttningar, födselar och avlidna. Detta mäts genom att räkna ut skillnaden mellan de två åldersfördelningarna i diagrammet till höger. Ett positivt värde för en viss ålder innebär att antalet invånare i den åldern ökar under prognosperioden. Ett negativt värde innebär på motsvarande sätt att antalet förväntas minska.

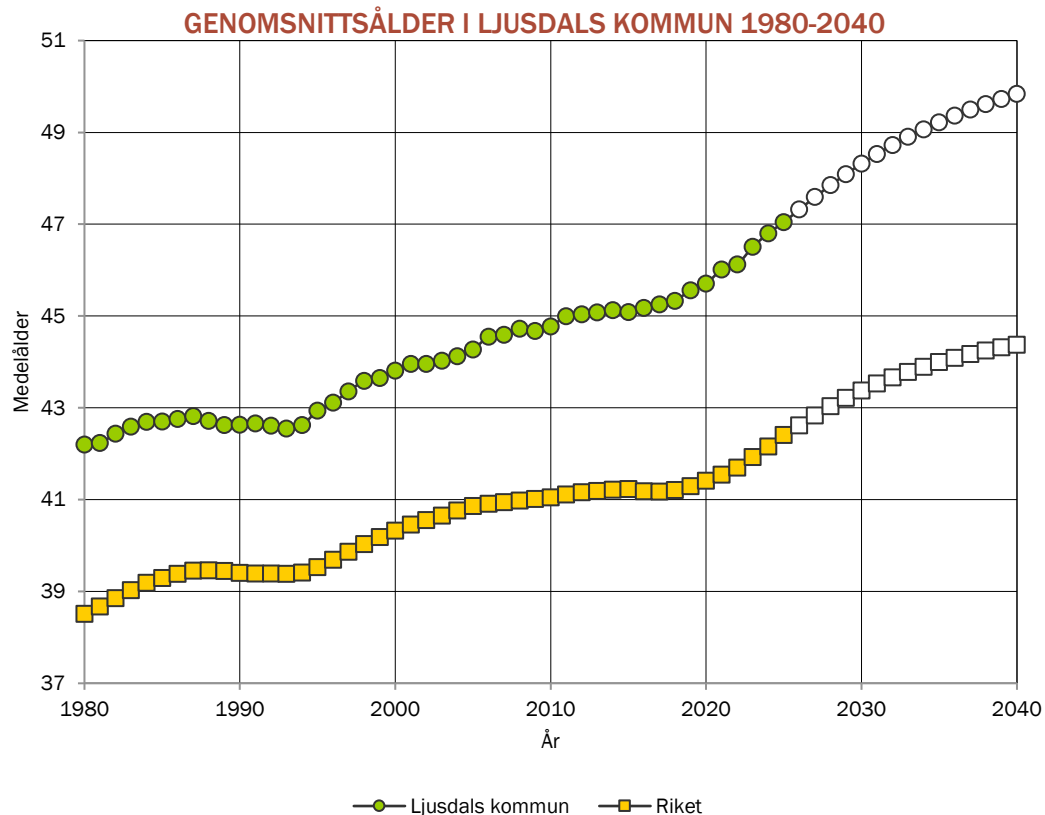
FÖRÄNDRING I ANTALET PERSONER EFTER ÅLDER MELLAN ÅREN 2025 OCH 2040 I LJUSDALS KOMMUN



GENOMSNIITTSÅLDER

*Historisk utveckling av
genomsnittsåldern 1980-2025 samt
prognostiserad snittålder 2026-2040.
Jämförelse med riket.*

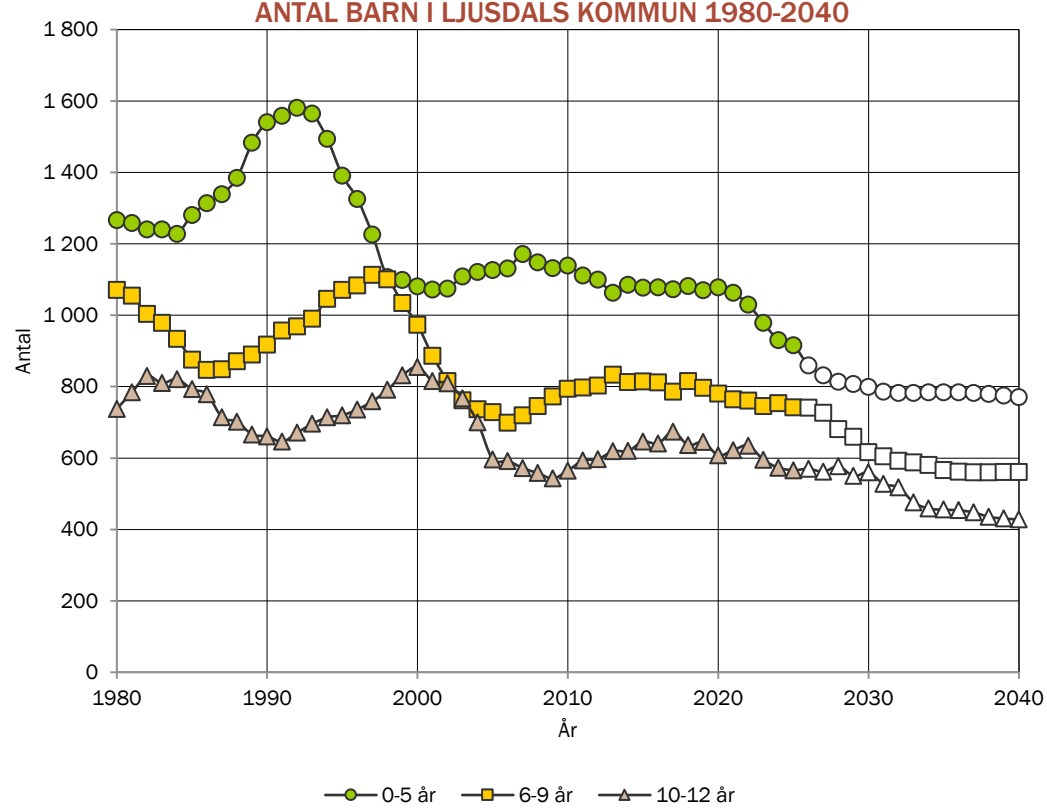
Under perioden 2025 till 2040 förväntas
genomsnittsåldern i Sverige att öka från
42 år till 44 år. Skälen till detta är bland
annat att mortaliteten bland de äldre
minskar samt att stora årskullar
kommer upp i äldre åldrar. I kommunen
förväntas genomsnittsåldern att öka
från 47 år till 50 år under
prognosperioden. Genomsnittsåldern i
kommunen är 5 år högre än i riket år
2025. Vid prognosperiodens slut är
snittåldern 6 år högre.



UTVECKLING AV ANTALET BARN

Historisk utveckling av antalet barn i åldrarna 0-12 år 1980-2025 samt prognostiserat antal 2026-2040.

Utvecklingen av antalet barn i åldern 0-5 år beror främst på hur många barn som föds framöver. Eftersom denna åldersgrupp även är relativt mer flyttbenägen än de äldre barnen, vilka har börjat skolan, så har även in- och utflyttning en viss inverkan på utvecklingen. För de äldre barngrupperna, 6-9 år och 10-12 år beror eventuella förändringar i antalet främst på åldrandet och att olika årskullar är olika stora.

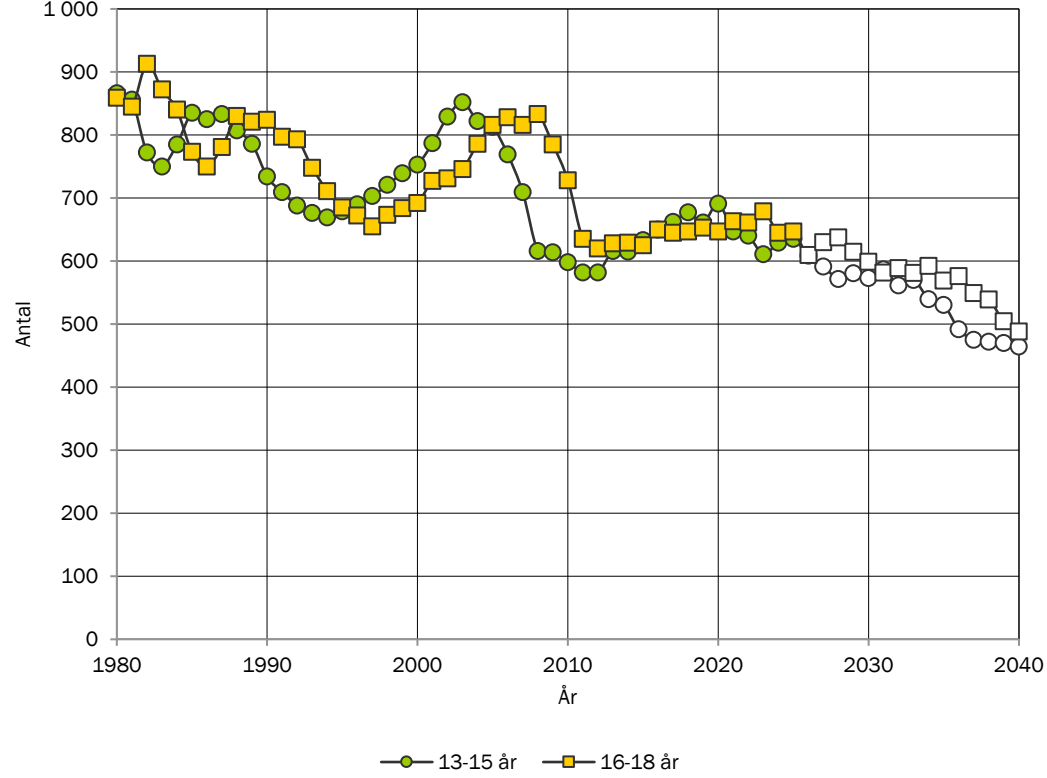


UTVECKLING AV ANTALET UNGDOMAR

Historisk utveckling av antalet ungdomar i åldrarna 13-18 år 1980-2025 samt prognostiserat antal 2026-2040.

Antalet i åldrarna 13-15 och 16-18 år har sedan 2000-talets mitt minskat i de flesta av landets kommuner, i takt med att de stora barnkullar som föddes kring 1990 har lämnat dessa åldrar bakom sig. I många kommuner ligger antalet invånare i dessa åldrar relativt stadigt under den kommande tioårsperioden.

ANTAL UNGDOMAR I LJUSDALS KOMMUN 1980-2040

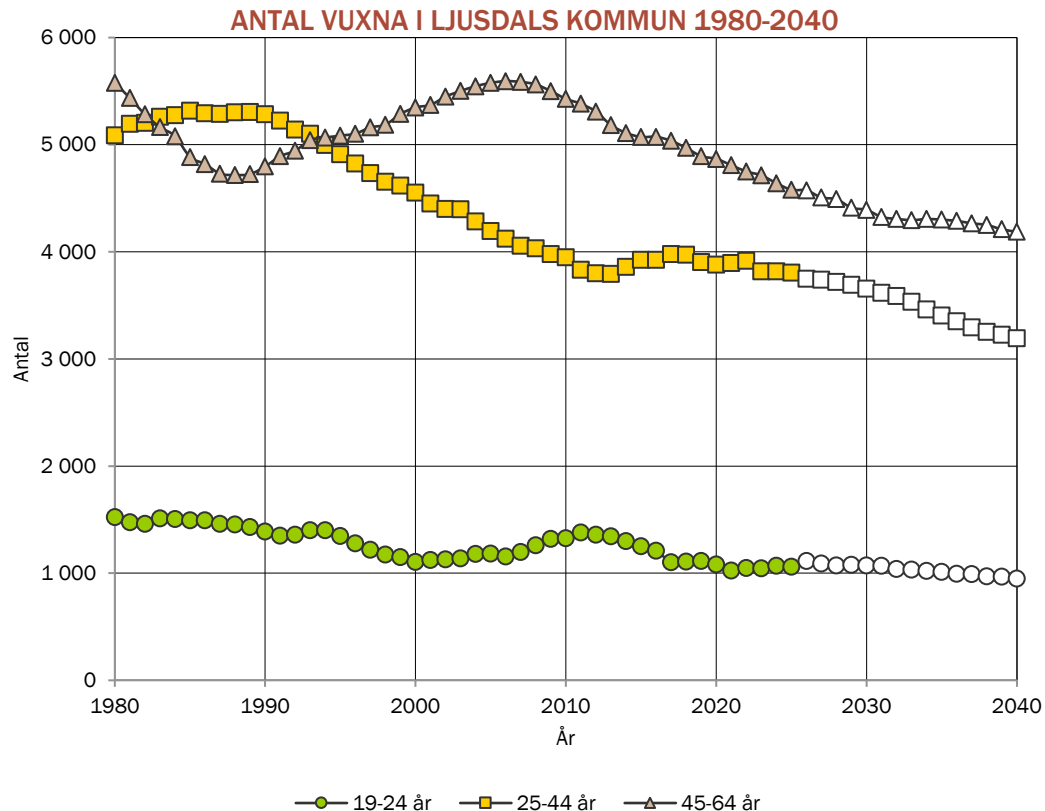


UTVECKLING AV ANTALET VUXNA

Historisk utveckling av antalet vuxna i åldrarna 19-64 år 1980-2025 samt prognostiserat antal 2026-2040.

Åldersgruppen 19-24 år har i många kommuner minskat stadigt sedan den senaste babyboomkullen, född kring 1990, passerade dessa åldrar.

Åldersgruppen 25-44 år har på motsvarande sätt ökat då 90-talisterna istället åldrats in i den, samtidigt som den avgående generationen, 70-talisterna, var mindre. Den stora 60-talistgenerationen har samtidigt åldrats ur gruppen 45-64 år och in i åldrarna 65-70 år, som redovisas på nästa sida.



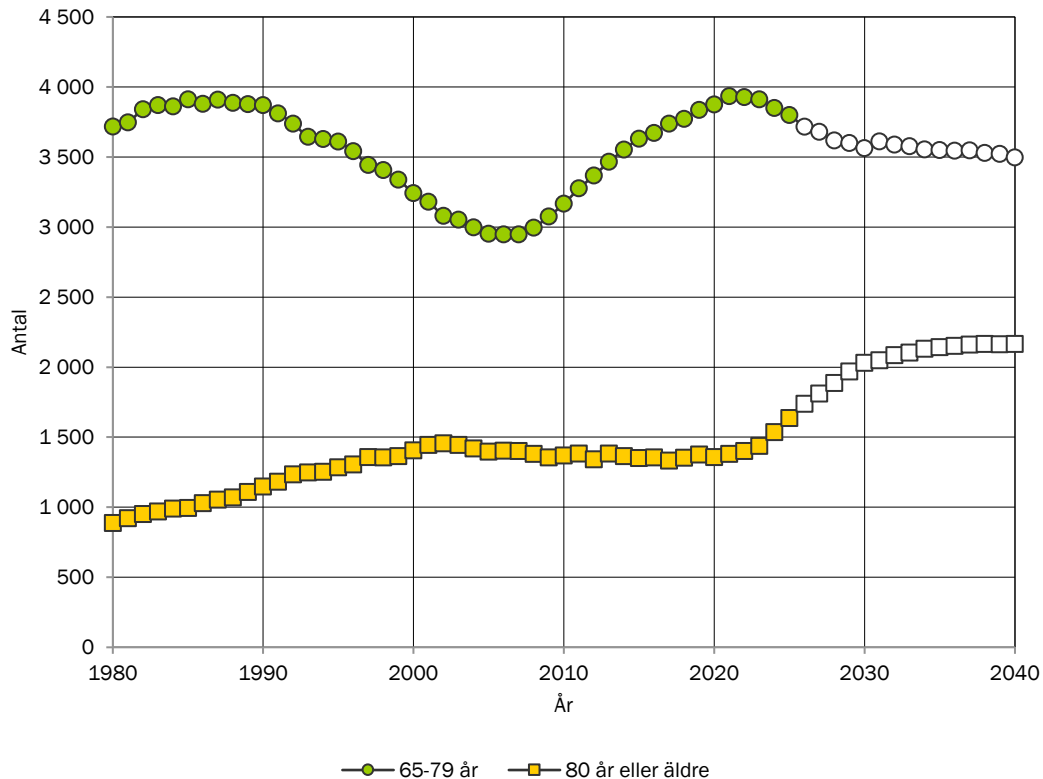
UTVECKLING AV ANTALET ÄLDRE

Historisk utveckling av antalet äldre i åldrarna 65 år och uppåt 1980-2025 samt prognostiserat antal 2026-2040.

Gruppen 65-79 år minskar i många kommuner den kommande tiden då de stora kullarna födda på 1940-talet ersätts av de mindre kullarna födda på 1950-talet.

På motsvarande sätt ökar antalet 80 år och äldre av samma anledning, den stora kullen 40-talister åldras in i åldersgruppen. Samtidigt ökar medellivslängden, mäns snabbare än kvinnors, så de äldre lever längre än tidigare.

ANTAL ÄLDRE I LJUSDALS KOMMUN 1980-2040



Del 4

BAKGRUND OCH ANTAGANDEN

BAKGRUND

De följande sidorna innehåller uppgifter som beskriver situationen i Ljusdals kommun under år 2025 och några av de antaganden som ligger till grund för prognosen. Syftet är att ge en demografisk nulägesbild som komplement till redovisningen av prognosresultaten.

I prognosen har vi använt oss av registerdata över folkmängden efter ålder, kön och tid. Uppgifterna kommer från folkbokföringen och är hämtade från SCB. Befolkningen vi använder är den som är skriven i kommunen per den sista december varje år. Denna folkmängd behöver inte stämma med den befolkning som faktiskt bor eller vistas i kommunen. Hur stor skillnad det är mellan den folkmängd som verkligen bor i kommunen och den som är registrerad och om detta är ett problem varierar från kommun till kommun och över åldrarna. För de yngre åldersgrupperna är diskrepansen större. Många ungdomar studerar och arbetar på annan ort men är fortfarande skrivna i föräldrahemmet.

För att göra prognosen använder vi oss även av antal levande födda barn, avlidna, inflyttade och utflyttade som registrerats under året. Med hjälp av denna information skattar vi fruktsamhet, mortalitet, inflyttarfördelningar och utflyttarrisker efter ålder och kön. Skattningarna ligger sedan till grund för beräkningen av den framtida utvecklingen av antalet födda, döda, inflyttade och utflyttade.

För tillfället pågår två större demografiska förändringar som påverkar befolkningsutvecklingen. För det första blir den stora 40-talist-generationen äldre och äldre. Detta innebär att en stor grupp har ett stadigt ökande behov av stöd och service.

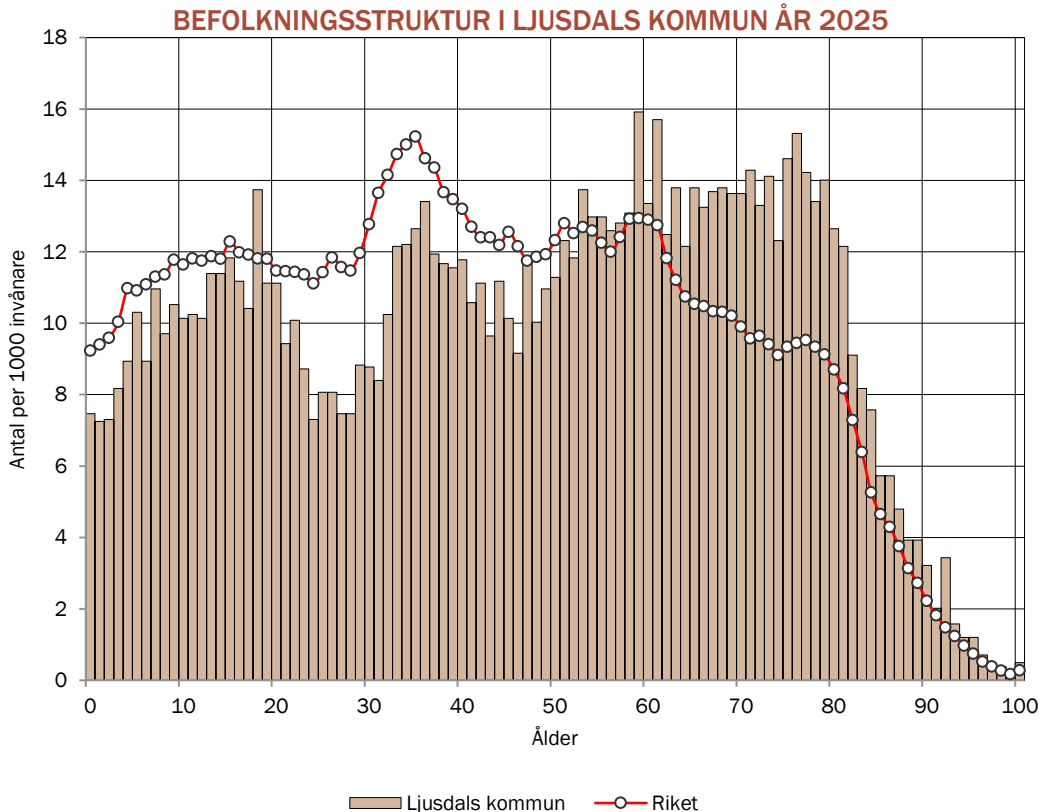
För det andra befinner sig den stora barnkullen som föddes kring 1990 nu i full förvärvsaktiv och barnafödande ålder. För bland annat arbets- och bostadsmarknaden, utbildnings-systemet och omflyttningarna har detta stora konsekvenser vilket i sin tur ger effekter för den kommunala verksamheten.

Det bör också beaktas att kvinnor under de senaste åren fött allt färre barn. Födelsetalen och den summerade fruktsamheten är på historiskt låga nivåer. Om trenden fortsätter får det stora effekter för den demografiska utvecklingen och behovet av ex. förskola och skola.

FOLKMÄNGDENS ÅLDERSSTRUKTUR

Antal personer i varje ålder per 1000 invånare år 2025. Jämförelse med riket.

I diagrammet visas befolkningsstrukturen i kommunen och i riket. Den anger hur stor andel varje åldersgrupp utgör av hela folkmängden, uttryckt i promille. Som exempel kan nämnas att åldern 59 år är den enskilt största åldersgruppen i kommunen och utgör 16 promille av hela folkmängden år 2025. I de delar som kommunens åldersstruktur avviker från rikets så innebär detta att kommunen har relativt fler eller färre invånare i den åldern än vad som finns i riket.

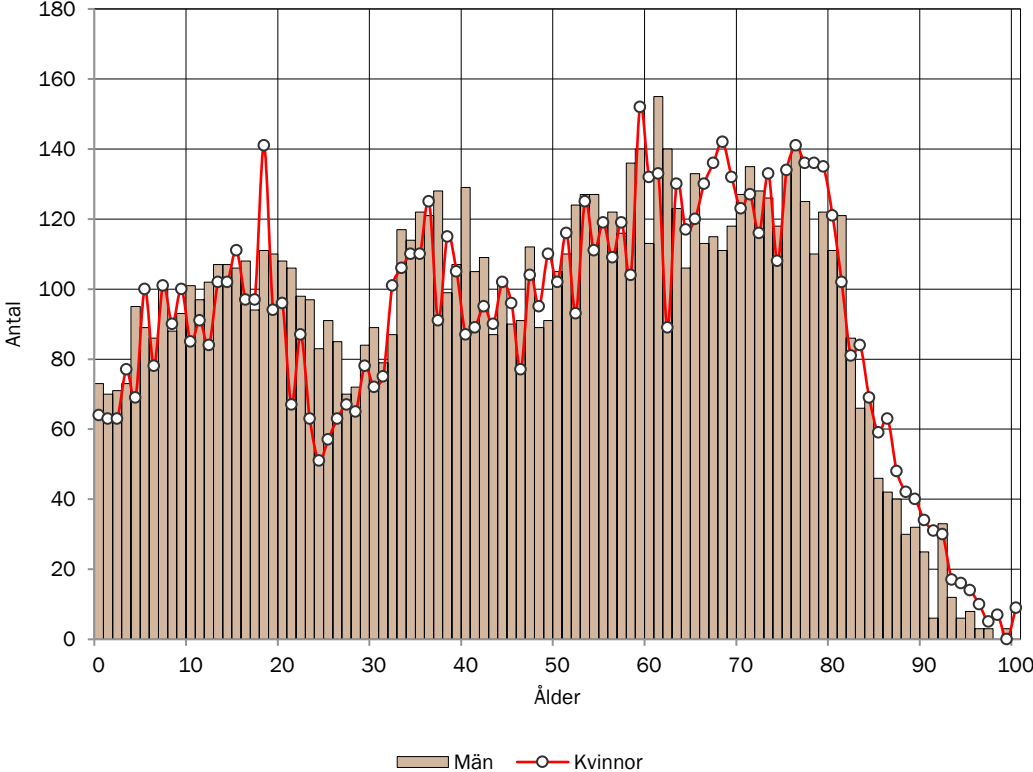


ANTAL MÄN OCH KVINNOR

Antalet män och kvinnor i olika åldrar under år 2025

Antalet män och kvinnor i samma ålder har ofta ett starkt samband förutom för åldrarna 70 år eller äldre där kvinnorna oftast är fler. Det finns kommuner som har andra skevheter i könsfördelningen. I Uppsala kommun är antalet kvinnor i åldrarna 20-25 år betydligt fler än antalet män, och i Pajala kommun finns det fler män än kvinnor i nästan samtliga åldrar.

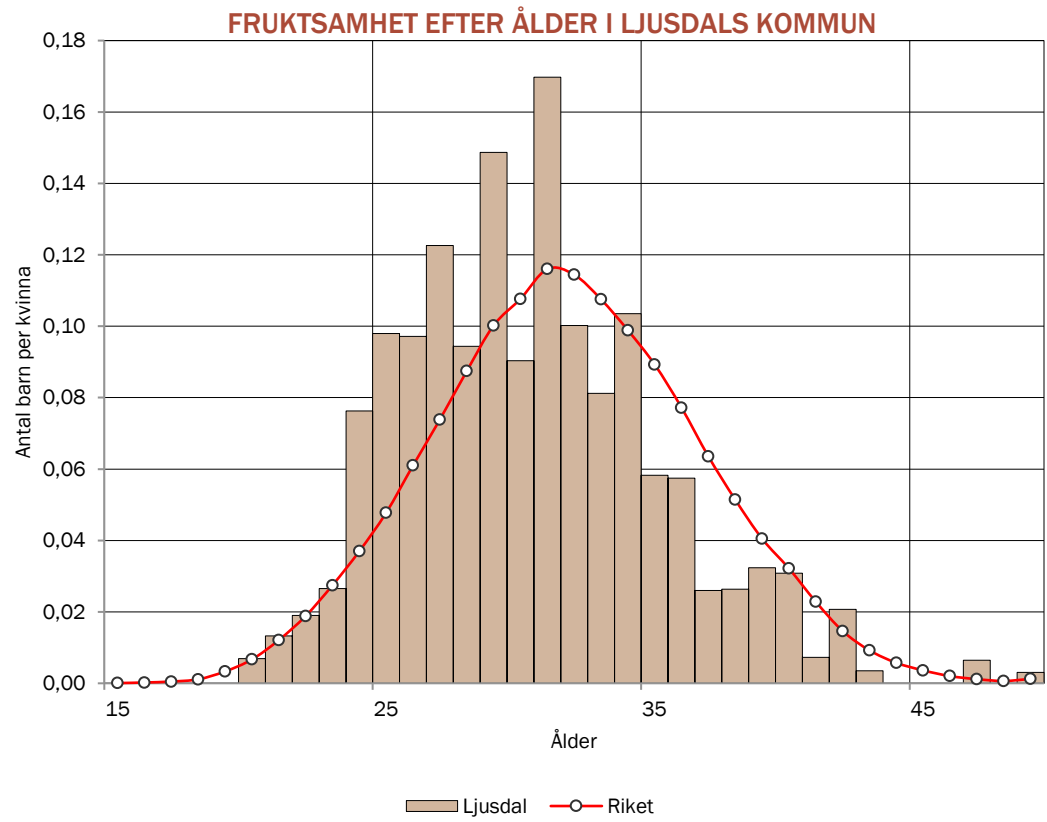
ANTAL MÄN OCH KVINNOR EFTER ÅLDER I LJUSDALS KOMMUN ÅR 2025



KVINNORS FRUKTSAMHET I OLIKA ÅLDRAR

Antalet födda barn per kvinna efter moderns ålder. Genomsnitt 2023-2025. Jämförelse med riket.

Antalet barn som föds beror dels på antalet kvinnor i fertil ålder, dels på kvinnors benägenhet att bli föräldrar. Benägenheten att föda barn beräknas som antal födda barn efter moderns ålder dividerat med antalet kvinnor i en viss ålder. Diagrammet visar att fruktsamheten är som högst hos 31-åriga kvinnor i Ljusdals kommun, motsvarande i snitt 0,17 barn. Med hjälp av fruktsamheten per ålder och antalet kvinnor i fertil ålder beräknas hur många barn som förväntas födas.

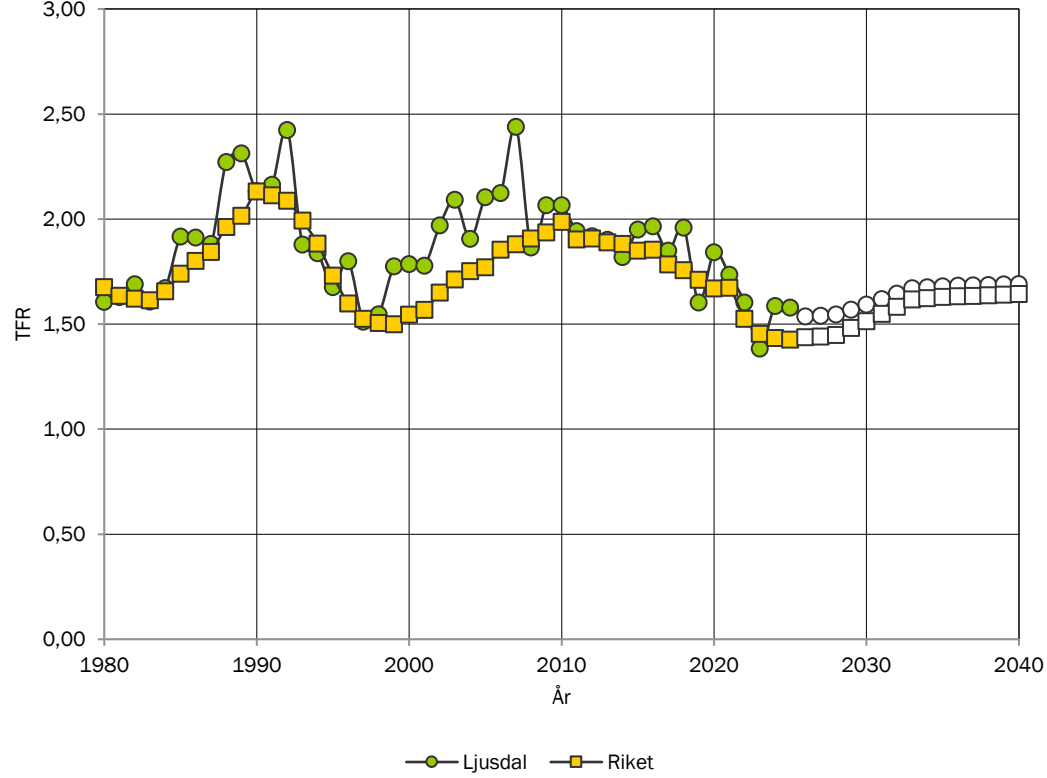


FRUKTSAMHETENS UTVECKLING ÖVER TID

Utveckling av den summerade fruktsamheten 1980-2025 samt prognostiserad fruktsamhet 2026-2040.

För att få en total bild av fruktsamheten kan man beräkna summerad fruktsamhet vilket är summan av fruktsamheten i olika åldrar (dvs summan av värdena på staplarna i diagrammet till höger). Måttet summerad fruktsamhet visar hur många barn en kvinna skulle föda om hon under sin livstid föder barn såsom kvinnor idag gör.

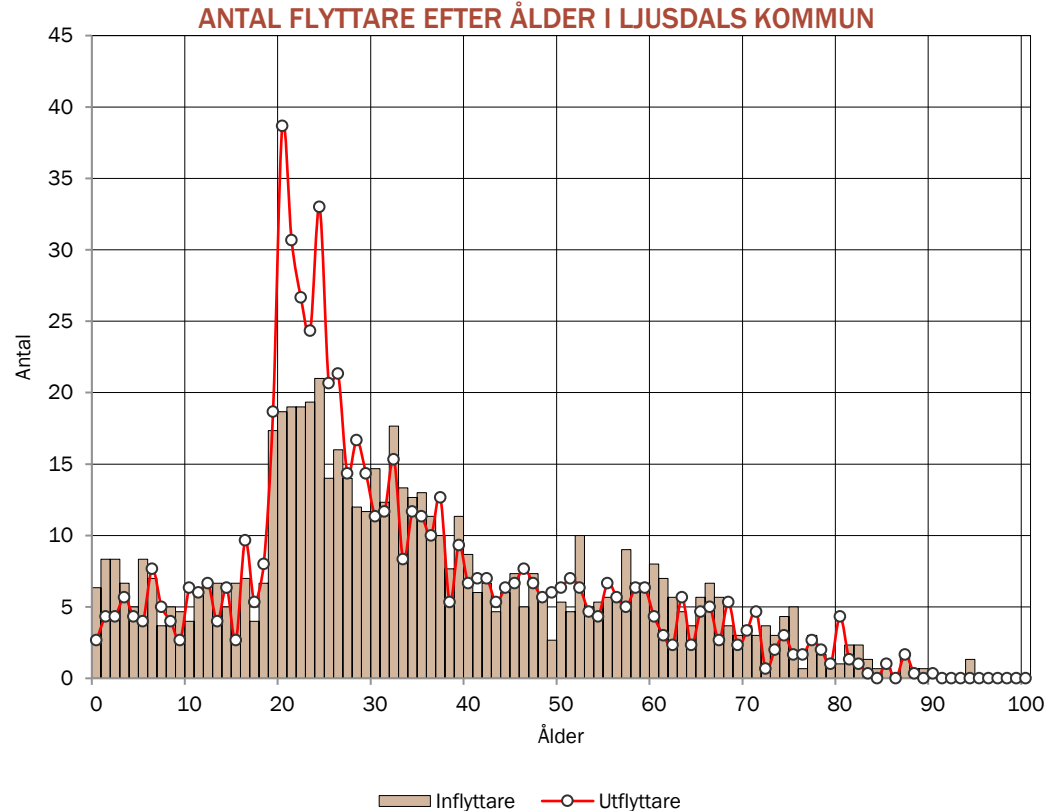
SUMMERAD FRUKTSAMHET I LJUSDALS KOMMUN 1980-2040



IN- OCH UTFLYTTNING

Antalet inflyttade och utflyttade invånare efter ålder. Genomsnitt för perioden 2023-2025.

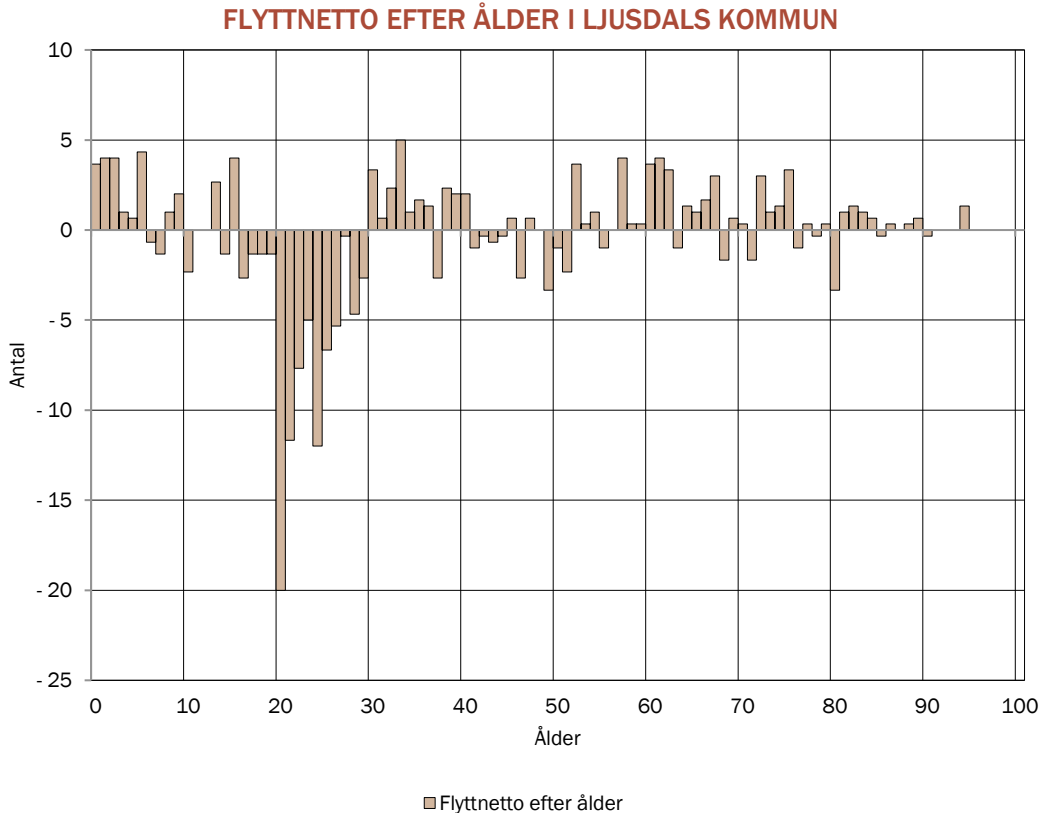
Hur många som flyttar till respektive från kommunen i olika åldrar visas i diagrammet till höger. Även om lika många flyttar in som ut ur kommunen i en viss åldersgrupp så betyder detta inte att kommunens förutsättningar är oförändrade. Det kan finnas en stor skillnad på in- och utflyttarna avseende socioekonomiska faktorer såsom utbildning, inkomst eller arbetsmarknadsstatus. Det är därför viktigt att göra kompletterande analyser av flyttströmmarna för att få en så heltäckande bild som möjligt.



FLYTTARNA OCH ÅLDERSSTRUKTUREN

Skillnad i antalet in- och utflyttade invånare i olika åldrar. Genomsnitt för perioden 2023-2025.

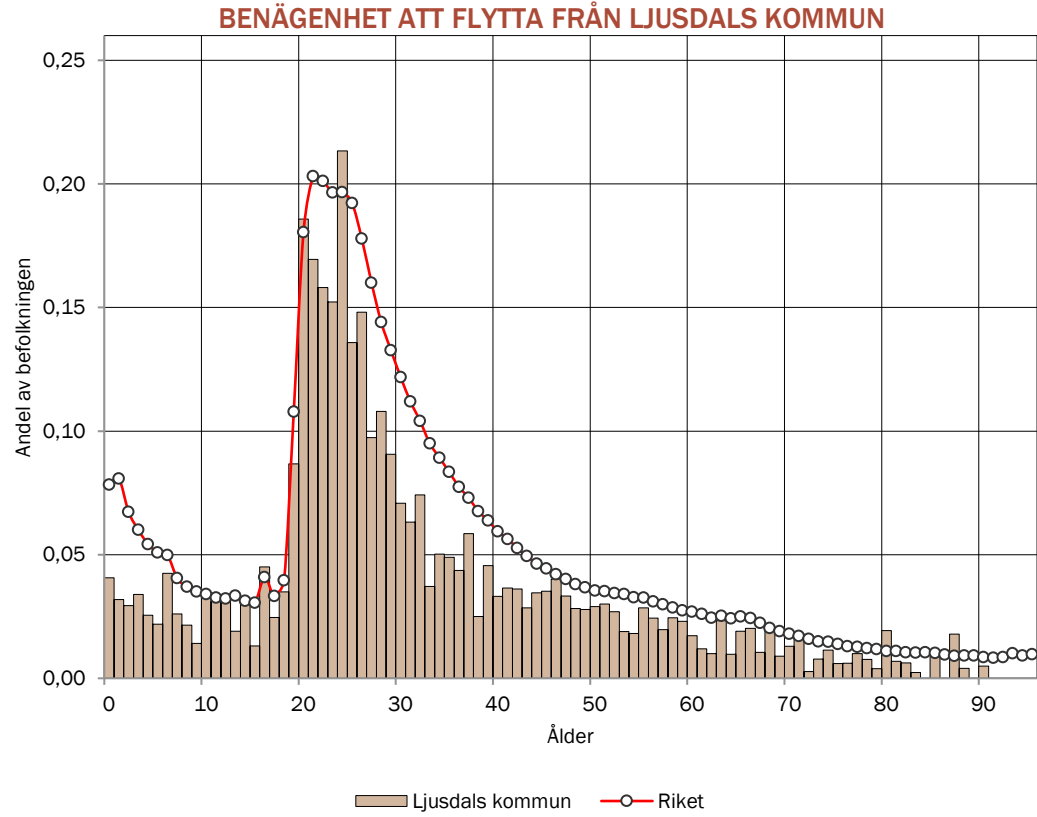
Diagrammet visar effekten av in- och utflyttningen på åldersstrukturen. Staplarna visar flyttnettot, dvs. vilka åldersgrupper som ökar respektive minskar på grund av flyttningar. Nettot har beräknats som skillnaden mellan antalet inflyttade och utflyttade i diagrammet till höger. Ett negativt värde betyder att fler flyttar från kommunen än till kommunen i den åldern. För att få en mer representativ bild av flyttningarna har ett genomsnitt för de tre senaste åren beräknats.



INVÅNARNAS BENÄGENHET ATT FLYTTA

Andelen invånare i olika åldrar som flyttar från kommunen. Genomsnitt för perioden 2023-2025. Jämförelse med riket.

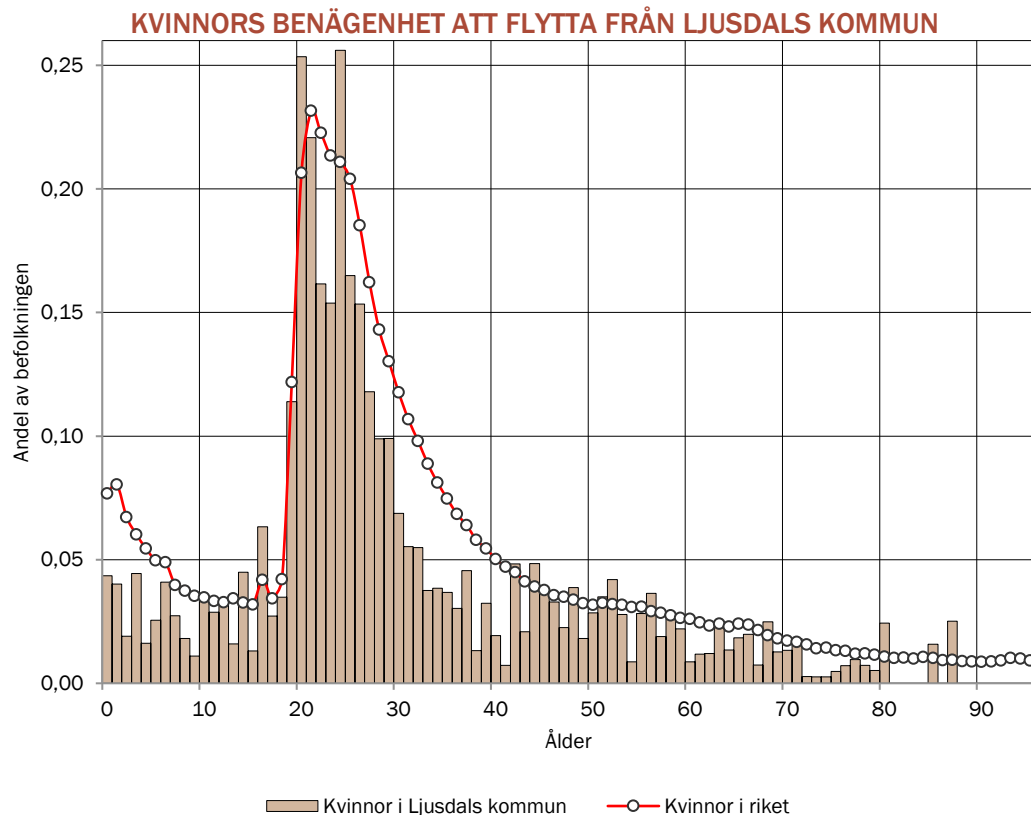
Flyttbenägenheten visar på sannolikheten att en person i en viss ålder flyttar från kommunen. I kommunen har 24-åringarna den högsta flyttbenägenheten med 0,21. Detta innebär att 21 procent av alla 24-åringar under ett givet år flyttar från kommunen.



KVINNORS BENÄGENHET ATT FLYTTA

Andelen kvinnor i olika åldrar som flyttar från kommunen. Genomsnitt för perioden 2023-2025. Jämförelse med riket.

På riksnivå är yngre kvinnor betydligt mer flyttbenägna än männen. De söker sig tidigare än män till orter som erbjuder studie-och arbetsmöjligheter. Vid 30-års ålder blir de dock mindre flyttbenägna än männen. I vissa kommuner flyttar mer än hälften av de unga kvinnorna i vissa åldrar. I Ljusdals kommun har de 24-åriga kvinnorna den största flyttbenägenheten med 0,26.



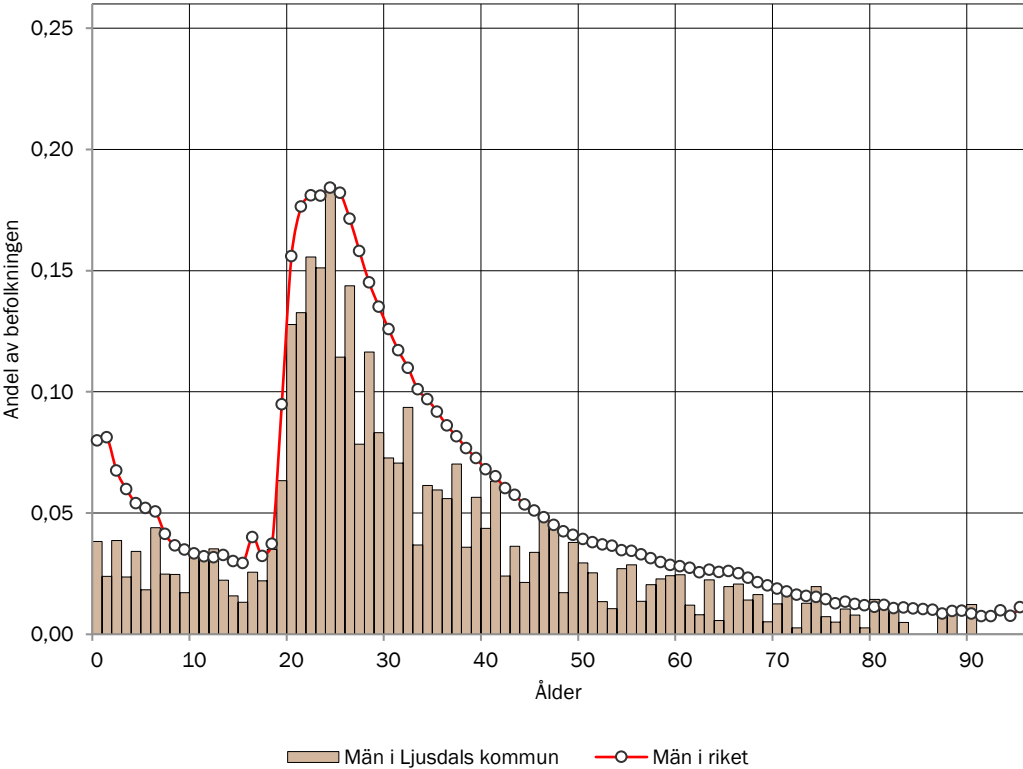
MÄNS BENÄGENHET

ATT FLYTTA

Andelen män i olika åldrar som flyttar från kommunen. Genomsnitt för perioden 2023-2025. Jämförelse med riket.

På riksnivå har både män och kvinnor en mycket hög flyttbenägenhet mellan 20 och 30 år. Men till skillnad mot kvinnorna, som har en tydlig topp mellan 20 och 25 år, så är männens flyttbenägenhet mer jämn. Män äldre än 30 år har även en något högre flyttbenägenhet än kvinnor i samma ålder. Bland männen i Ljusdals kommun är 24-åringarna mest flyttbenägna med 0,19.

MÄNS BENÄGENHET ATT FLYTTA FRÅN LJUSDALS KOMMUN



Del 5

METOD

METODBESKRIVNING

Osäkerheten i prognosen ökar i proportion med prognosperiodens längd. Generellt är osäkerheten störst för de åldersgrupper som inte är födda när prognosen görs. Betydande osäkerhet finns även för åldersgrupperna 19-30 år där flyttbenägenheten är stor. Osäkerheten i en befolkningsprognos är förhållandevis mindre för den medelålders och äldre befolkningen vilka brukar vara mindre flyttbenägna.

Befolkningen i prognosen skrivs fram ett år i taget med befolkningen år 2025 som utgångspunkt. Vid tolkning av prognosen skall has i åtanke att Skatteverkets register endast omfattar i kommunen folkbokförda personer. De som bor i kommunen men inte är folkbokförda där, t.ex. asylsökande, finns således inte med i prognosen. Antalet födda och döda beräknas för varje prognos år genom att befolkningen i varje åldersklass multipliceras med åldersspecifika fruktsamhetstal respektive dödsrisiker.

Fruksamheten för kvinnor i olika åldrar beräknas som kvoten mellan antalet födda barn till mödrar i en viss ålder och medelfolkmängden kvinnor i samma ålder.

För att osäkerheten ska bli mindre används befolkningsuppgifter från flera år*. Dessutom görs en utjämning över

åldrarna. Det läggs även en viss vikt vid fruktsamhetstalen i riket. Under prognosperioden antas fruktsamheten förändras i enlighet med SCB:s prognostiserade ökning för riket.

Dödsriskerna för varje ålder och per kön skattas på riksdatabas som kvoten mellan antalet döda i en viss ålder och medelfolkningen i samma ålder. Därefter sker en justering av mortaliteten så att den sammanfaller med kommunens totala nivå. Data från flera historiska år* används, och dödsriskerna antas minska i proportion till SCB:s prognos för riket.

Antalet inflyttare till kommunen under de kommande åren prognostiseras med hjälp av tidsserieanalys för att plocka upp förekommande trender. De senaste årens utveckling används för att avgöra hur

inflyttarna kommer att utvecklas i framtiden. Vilka som flyttar till kommunen i termer av kön och ålder beräknas utifrån inflyttarfördelning för ett antal historiska år*.

Antalet utflyttare beräknas utifrån ett genomsnitt av utflyttningsbenägenhet ett antal historiska år*. Utflyttningsbenägenheten i varje ålder multipliceras med folkmängden i motsvarande ålder vilket ger antalet utflyttare efter ålder och kön.

*Hur många historiska år, och vilka, som används för beräkningen varierar mellan risker, fördelningar och kommuner. Valen föregås av analyser och syftar till att få bästa möjliga träffsäkerhet i prognosen.

METODBESKRIVNING (forts.)

Det observerade antalet flyttningar i kommunen innehåller endast en begränsad mängd information. Vill man närmare analysera effekterna av flyttningar måste man även studera vilka som flyttar till respektive från kommunen. Flyttarnas socio-ekonomiska situation och ålder har en stor betydelse för utvecklingen av kommunens ekonomi, näringsliv och befolkningssammansättning.

Flyttningar är den demografiska komponent som har störst och snabbast påverkan på demografins utveckling över tiden. Det ligger utanför ramen för denna befolkningsprognos att närmare studera flyttmönster och effekterna av flyttningarna. Men genom att studera flyttnettot efter ålder

(se diagram på tidigare sidor) kan man direkt se hur ålderssammansättningen i kommunen ändras på grund av flyttningarna och det går enkelt att få svar på frågor såsom vilka åldersgrupper som ökar respektive minskar och med hur mycket på grund av in- och utflyttningar. Vill man kunna påverka kommunens demografiska och socioekonomiska sammansättning på kort sikt så måste man göra förändringar som påverkar in- och utflyttningsmönstren.

I många av landets kommuner flyttar de yngre åldersgrupperna 19-25 år från kommunen till arbeten och studier på annan ort. I vissa fall kommer de tillbaka och bosätter sig på födelseorten för att bilda familj och

påbörja ett aktivt yrkesliv. Räknat på riksnivå så är de yngre åldersgrupperna mycket flyttbenägna och var femte 21-åring flyttar över en kommungräns varje år (se tidigare diagram). Yngre kvinnor är mer flyttbenägna än yngre män (se tidigare diagram).

Röjandekontroll

[Läs mer här om Cell Key Method här.](#)

Observera att SCB har implementerat en ny metod för röjandekontroll på all publicerad befolkningsstatistik från den 1 januari 2025 och framåt.

Metoden kallas Cell Key Method (CKM) och innebär att en liten och kontrollerad slumpmässig osäkerhet automatiskt tillförts värdena i samband med framställning av statistiken. Värden som är större än noll justeras med ett litet negativt eller positivt heltal, eller lämnas oförändrade. Läs mer om [Cell Key Method](#) på SCB:s hemsida.

I befolkningsprognosen är effekterna av detta minimerade, träffsäkerheten är i princip opåverkad. Dock påverkas de värden för (endast) år 2025 som visas i rapport och underlag. Dessa är hämtade från SCB:s databas och har då alltså slumpmässig osäkerhet pålagd på varje värde.

På det här sättet får kommunen en prognos som kan spridas som vanligt - lämnas till politiker och tjänstemän utanför den avgränsade statistikverksamheten och läggs på hemsidan - utan att riskera att sekretessbelagda uppgifter röjs.

Ytterligare en fördel är att värdena för 2025 i och med detta också stämmer överens med annat officiellt material, som tabeller hämtade från SCB i annat sammanhang eller SKR:s skatteprognoser som från och med 2026 också kommer att bygga på röjandekontrollerad data.

TABELLBILAGA

FOLKMÄNGD EFTER ÅLDERSKLASS

I tabellen visas folkmängden per olika åldersklasser samt totalt för perioden 2025-2040.

Tabell 1: Folkmängd Ljusdals kommun efter åldersklass

Ålder / År	2025	2026	2027	2028	2029	2030	2031	2032	2033	2034	2035
0-5	916	859	832	813	807	799	785	782	782	784	784
6-9	742	740	727	681	659	617	604	592	588	580	566
10-12	566	570	562	577	550	560	527	518	476	458	455
13-15	635	608	591	572	580	573	587	561	570	540	530
16-18	647	609	630	638	614	599	581	589	581	592	569
19-24	1 062	1 113	1 090	1 072	1 077	1 070	1 068	1 039	1 033	1 020	1 011
25-44	3 807	3 747	3 740	3 717	3 691	3 655	3 617	3 587	3 532	3 461	3 404
45-64	4 579	4 573	4 507	4 491	4 411	4 391	4 325	4 307	4 295	4 306	4 300
65-79	3 800	3 716	3 680	3 617	3 600	3 563	3 610	3 587	3 578	3 554	3 549
80-100	1 636	1 738	1 811	1 887	1 969	2 030	2 047	2 085	2 104	2 130	2 143
Totalt	18 377	18 275	18 170	18 064	17 960	17 856	17 753	17 646	17 538	17 426	17 311

FOLKMÄNGD EFTER ÅLDERSKLASS

I tabellen visas folkmängden per olika åldersklasser samt totalt för perioden 2025-2040.

Tabell 1: Folkmängd Ljusdals kommun efter åldersklass fortsättning

Ålder / År	2036	2037	2038	2039	2040
0-5	784	782	779	775	770
6-9	562	560	560	560	561
10-12	454	448	435	431	428
13-15	492	475	472	470	464
16-18	576	549	539	504	488
19-24	993	991	971	967	949
25-44	3 349	3 294	3 251	3 226	3 194
45-64	4 288	4 266	4 251	4 210	4 187
65-79	3 544	3 547	3 528	3 522	3 496
80-100	2 152	2 160	2 164	2 161	2 164
Totalt	17 193	17 072	16 950	16 826	16 700

FOLKMÄNGD EFTER ÅLDERSKLASS

I tabellen visas folkmängden per olika, i vissa fall överlappande, åldersklasser intressanta för t.ex. det kommunala utjämningsystemet för perioden 2025-2040.

Tabell 2: Folkmängd Ljusdals kommun efter åldersklass

Ålder / År	2025	2026	2027	2028	2029	2030	2031	2032	2033	2034	2035
1-5	778	734	709	693	687	678	664	660	659	661	662
6-12	1 302	1 310	1 289	1 258	1 209	1 176	1 132	1 109	1 064	1 038	1 022
6	165	191	167	156	144	147	153	143	141	139	139
7-15	1 772	1 727	1 713	1 674	1 645	1 603	1 565	1 527	1 493	1 439	1 413
16-18	647	609	630	638	614	599	581	589	581	592	569
65-79	3 800	3 716	3 680	3 617	3 600	3 563	3 610	3 587	3 578	3 554	3 549
80-89	1 359	1 459	1 536	1 609	1 684	1 742	1 743	1 765	1 766	1 757	1 737
90+	276	279	276	278	285	287	304	320	338	374	406
0	137	126	123	121	121	121	121	122	123	123	122
1-3	423	415	414	407	392	387	386	386	387	389	390
4-5	354	319	295	285	295	291	278	274	272	272	272
7-9	573	549	560	525	515	470	451	449	447	441	428
10-15	1 199	1 178	1 153	1 149	1 130	1 133	1 114	1 079	1 046	998	986
65-69	1 251	1 219	1 217	1 195	1 237	1 231	1 296	1 289	1 299	1 257	1 256
70-74	1 241	1 248	1 230	1 226	1 202	1 200	1 174	1 172	1 153	1 191	1 187

FOLKMÄNGD EFTER ÅLDERSKLASS

I tabellen visas folkmängden per olika, i vissa fall överlappande, åldersklasser intressanta för t.ex. det kommunala utjämningsystemet för perioden 2025-2040.

Tabell 2: Folkmängd Ljusdals kommun efter åldersklass fortsättning

Ålder / År	2036	2037	2038	2039	2040
1-5	662	662	659	656	652
6-12	1 015	1 007	995	991	989
6	139	139	139	140	139
7-15	1 369	1 344	1 328	1 321	1 314
16-18	576	549	539	504	488
65-79	3 544	3 547	3 528	3 522	3 496
80-89	1 713	1 701	1 685	1 660	1 652
90+	438	459	479	501	512
0	121	121	120	119	118
1-3	390	388	386	383	381
4-5	273	274	274	272	271
7-9	423	421	420	421	422
10-15	945	923	907	901	892
65-69	1 214	1 225	1 212	1 208	1 185
70-74	1 245	1 238	1 248	1 211	1 210

Vill du ha mer information om Sveriges kommuner?



[Demografen](#)



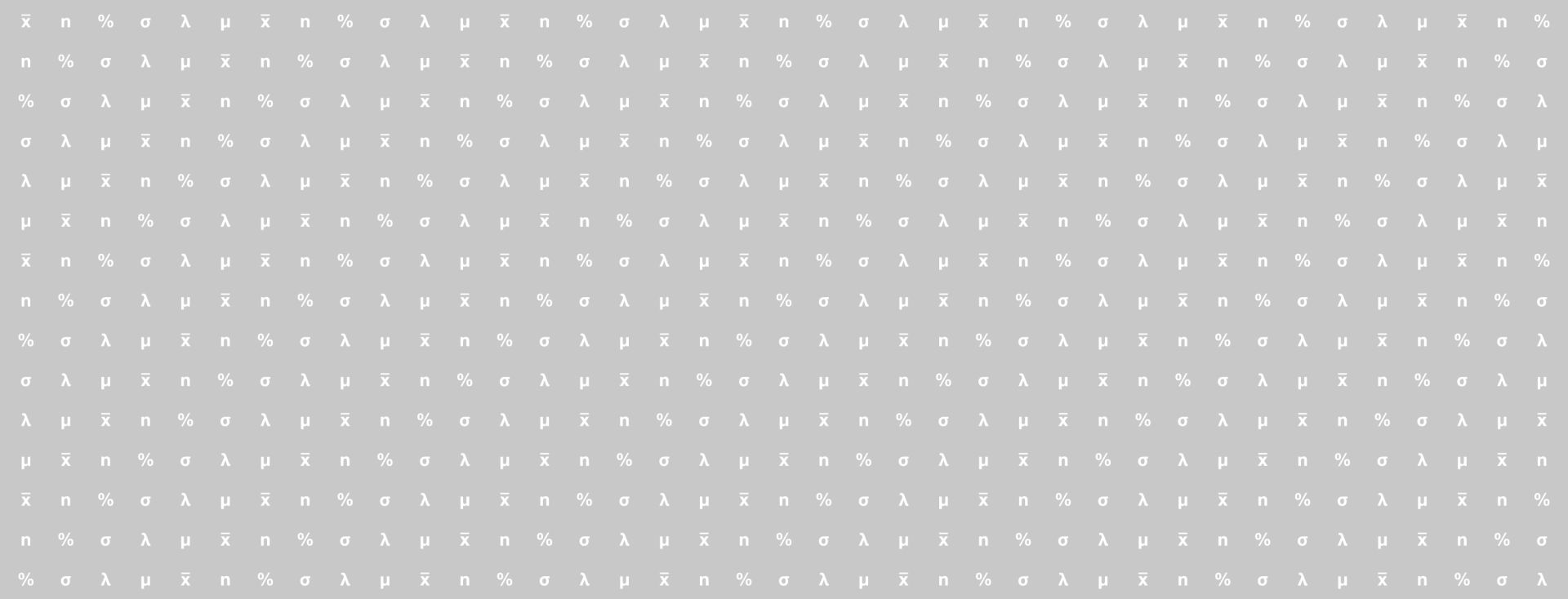
[Sociala kompassen](#)



[Den offentliga försörjningens omfattning](#)



[Kommunjämförelser Grundskola](#)



Statisticon AB

Vi ser livet bakom siffrorna

+46 (0)10 130 80 00, info@statisticon.se, www.statisticon.se

Östra Ågatan 31, SE-753 22 Uppsala Klara Södra Kyrkogata 1, SE-111 52 Stockholm Sweden

