

# BEFOLKNINGS PROGNOS 2017-2026 LJUSDALS KOMMUN

Demografisk framskrivning med trendbaserad framskrivning av inflyttare



Statisticon

STATISTICS & RESEARCH

STATISTICON AB

VI SER LIVET BAKOM SIFFRORNA

Östra Ågatan 31, 753 22 UPPSALA | Tel vx: 010 - 130 80 00

E-post: prognoser@statisticon.se | Webb: www.statisticon.se

Kontaktperson: Charlotta Danielsson



# INNEHÅLLSFÖRTECKNING

6	Sammanfattning
8	Folkmängd
9	Försörjningsbörda
10	Förändringskomponenter
12	Antal invånare efter ålder
13	Genomsnittsålder
14	Antal barn och ungdomar
15	Antal vuxna och äldre
16	Bakgrund och antaganden
17	Befolkningsstruktur
18	Fruktsamhet
19	Flyttarnas åldersfördelning
20	Flyttbenägenhet
22	Metodbeskrivning
23	Tabellbilaga

## INLEDNING

Politiker och tjänstemän i Sveriges 290 kommuner befinner sig sedan sommaren i en exceptionell situation med anledning av det stora antalet människor som söker asyl i Sverige. Detta påverkar radikalt planeringsförutsättningar och resursallokering inom bl.a. skola och socialtjänst.

Den nu rådande situationen påverkar även förutsättningarna för befolkningsprognoser och kommer så att göra under ett antal år. Modeller för befolkningsprognoser utgår vanligtvis från Skatteverkets folkbokföringsregister. Med en omfattande flyktigmottagning i många av Sveriges kommuner och långa handläggningstider för asylprövning kan det ta upp till ett par år innan beslut fattas om uppehållstillstånd och eventuell folkbokföring i en kommun är möjlig. Under den tiden är asylsökande osynliga i de databaser som brukar användas för befolkningsprognoser. Detta leder i sin tur till att registerbaserade prognoser riskerar att visa ett för litet antal invånare i de åldrar som de asylsökande befinner sig.

En annan omständighet som skapar osäkerhet är den rörlighet som kan antas finnas hos asylsökande, både på kort och lång sikt. Vi bör räkna med betydande omflyttningar mellan såväl kommuner som länder. Det är också svårt att förutse hur omfattande en återflyttning till ett hemland kommer att bli eller när den kan bli aktuell. Lagförändringen gällande tillfälliga uppehållstillstånd kommer sannolikt också att få konsekvenser, om än svåra att förutse.

En fråga som dyker upp i sammanhanget är om befintliga befolkningsprognoser därför bör uppdateras under innevarande prognosår. Behovet kan verka uppenbart, men frågan är hur det görs på ett bra sätt. Vi rekommenderar istället kommuner att istället ta fram olika scenarios och på kort sikt kontinuerligt komplettera den årliga befolkningsprognosen med kända eller antagna uppgifter om hur många asylsökande som finns eller förväntas i olika åldersklasser.

För att möjliggöra dessa kompletteringar tillhandahåller vi våra kunder kostnadsfritt ett Excelverktyg som kan laddas ned på [www.befolkningsprognos.se](http://www.befolkningsprognos.se) eller beställas från Statisticon via [prognos@statisticon.se](mailto:prognos@statisticon.se).

Under våren 2015 lanserade Statisticon [www.befolkningsprognoser.se](http://www.befolkningsprognoser.se) - en sida som i första hand riktar sig till tjänstemän och politiker vid Sveriges kommuner. På denna sida publicerar vi kontinuerligt artiklar med utgångspunkt från aktuella frågeställningar som berör livsvillkoren i landets 290 kommuner. Vår målsättning är att sidan ska bidra till en kunskapsbaserad analys, debatt och planering av välfärdssamhället Sverige.

Befolkningsprognoser.se innehåller också befolkningsprognoser för landets samtliga kommuner. Dessa prognoser baseras på trendframskrivning av tidigare års inflyttning till respektive kommun och är gjord utan kontakt med kommunen. Det innebär att föreliggande befolkningsprognos kan avvika från den som publiceras på [befolkningsprognos.se](http://befolkningsprognos.se). Föreliggande prognos har tagits fram i samråd med kommunen och är mer anpassad till kommunens faktiska förutsättningar.

Under 2016 genomförde vi ett uppdrag åt den parlamentariska Landsbygdskommittén. Syftet var att ta beskriva invandringens potential för svenska landsbygdskommuner. Avgörande för denna utveckling är dels hur många invandrade som hamnar i landsbygdskommunerna, dels hur många som väljer att stanna kvar i dessa kommuner. Inom ramen för detta arbete - som finns tillgängligt på regeringens hemsida - kunde vi också konstatera att det går i princip lika många flyttlass från landsbygdskommuner till stadskommuner som tvärtom. Det pågår alltså inte någon urbanisering mellan kommuner. Städer växer förvisso mer, men inte på bekostnad av landsbygdskommunerna.

År 2017 kommer sannolikt att bli ytterligare ett händelserikt år med en fortsatt turbulent flyktingsituation. Även om den högsta nivån vad gäller utrikes inflyttning inträffade under år 2016 återstår fortfarande ett stort antal asylansökningar som kommer att handläggas under år 2017.

Mats Forsberg, VD, Statisticon

# SAMMANFATTNING

## **BEFOLKNINGSUTVECKLINGEN UNDER ÅR 2016**

Under 2016 ökade folkmängden i Ljusdals kommun med 40 personer, från 19 027 till 19 067 invånare. Orsaken till den ökade befolkningen var ett flyttnetto på 111 personer och ett födelsenetto på - 69 personer.

Under året flyttade 979 personer till Ljusdal, vilket var fler än 2015. Antalet personer som flyttade från kommunen ökade med 120 personer jämfört med året innan, från 748 till 868. Flyttnettot (antalet inflyttade minus utflyttade) under 2016 var således 111 personer.

Det föddes 177 barn under 2016, 2 fler än 2015. Antalet personer som avled var 246 vilket är 29 färre än året innan. Sammantaget ger detta ett födelsenetto (antalet födda minus döda) under året på - 69 personer.

Siffrorna i detta stycke är officiell folkmängd enligt SCB. På grund av justeringar som myndigheten gör överensstämmer inte alltid summan av angivna förändringar exakt med den totala förändringen i folkmängd. Kontakta SCB för vidare information.

## **BEFOLKNINGSUTVECKLINGEN UNDER PERIODEN 2017 - 2026**

Under prognosperioden 2016 - 2026 kommer folkmängden i Ljusdals kommun att minska med 42 invånare, från 19 067 till 19 025 personer. Flyttnettot förväntas bli i genomsnitt 75 personer per år och födelsenettot -79 personer per år. Totalt ger detta en förändring med -4 personer per år.

Antalet inflyttade beräknas bli i genomsnitt 893 personer per år medan antalet utflyttade skattas till 818 personer. Detta ger ett årligt flyttnetto på 75 personer för varje år under prognosperioden.

Antalet barn som föds förväntas vara 177 per år i genomsnitt under prognosperioden medan antalet avlidna skattas till 256 personer. Detta medför en befolkningsförändring med -79 personer per år.

## SAMMANFATTANDE TABELL AV UTVECKLINGEN ÖVER TIDEN

I tabellen nedan sammanfattas utvecklingen över tiden av folkmängden och förändringskomponenterna. Uppgifterna för 2017 och framåt är prognostiserade värden.

### Folkmängd och förändringskomponenter i Ljusdals kommun

	1980	1990	2000	2016	2017	2026
Födda	200	244	177	177	172	174
Döda	355	306	321	246	258	255
Födelseöverskott	-155	-62	-144	-69	-86	-81
Inflyttade	698	664	575	979	941	853
Utflyttade	504	536	572	868	820	811
Flyttnetto	194	128	3	111	121	42
Folkökning	39	66	-141	42	35	-39
Folkmängd	21 595	21 163	20 006	19 067	19 102	19 025

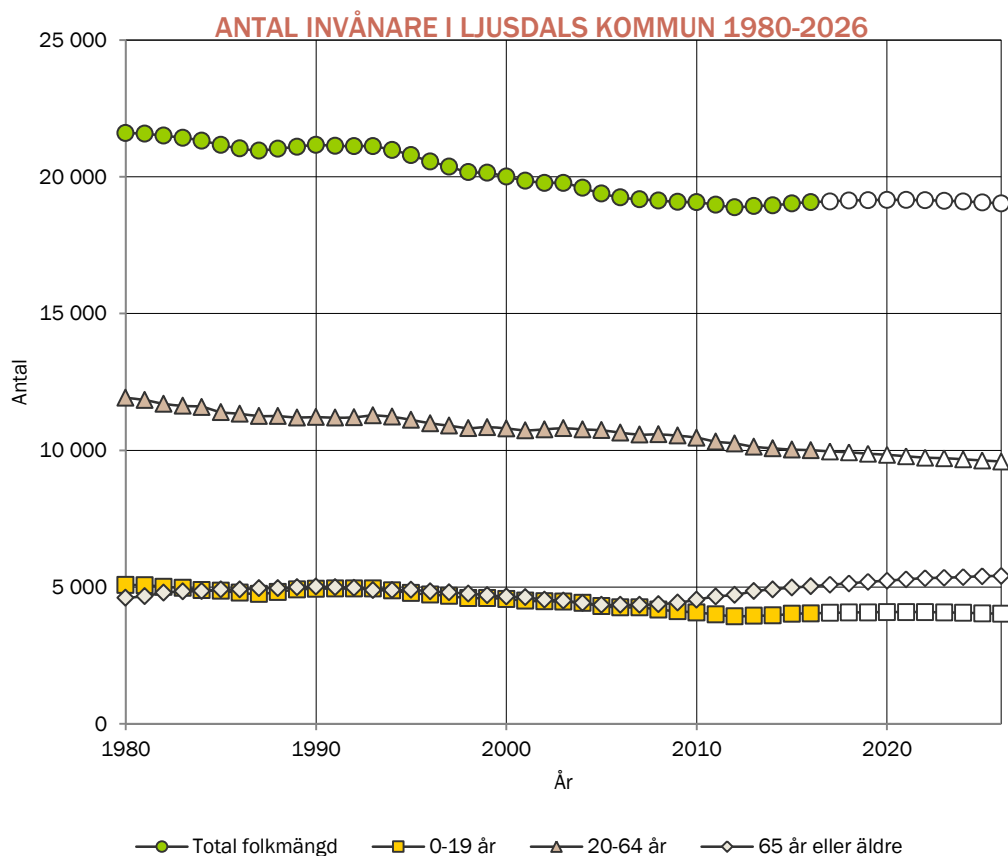
### SAKNAR DU INFORMATION I RAPPORTEN?

Har du önskemål om diagram, tabeller eller andra uppgifter som du tycker rapporten ska innehålla standardmässigt? Hör av dig till oss så kan vi se över innehållet i rapporten till kommande år!

⊙ Historisk utveckling av folkmängden 1980-2016 samt prognostiserad folkmängd 2017-2026.

### HUR UTVECKLAS FOLKMÄNGDEN?

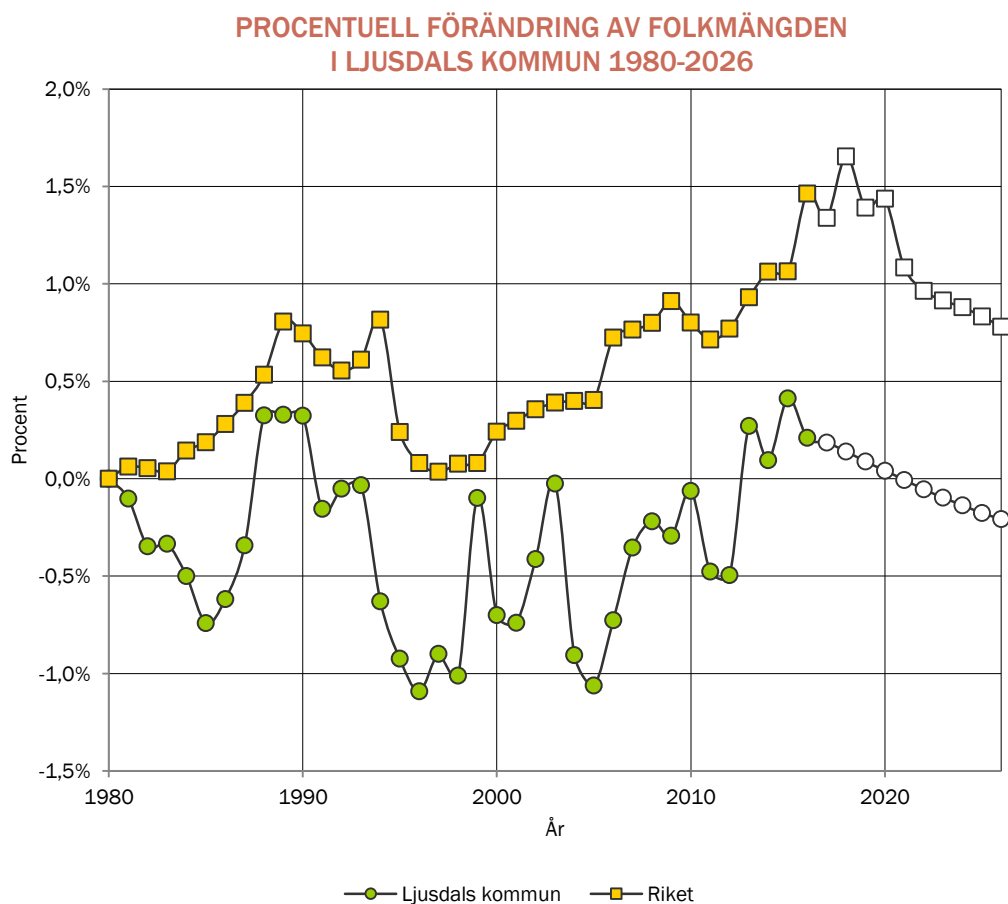
Folkmängden kan delas upp i tre åldersgrupper: 0-19 år, 20-64 år samt 65 och äldre. Uppdelningen ligger till grund för beräkningen av försörjningsbördan i kommunen. Trots att uppdelningen är grov ger den en god överblicksbild som gör det lätt att följa utvecklingen över tiden. I diagrammet till höger visas utvecklingen av dessa åldersgrupper från 1980 till 2026.



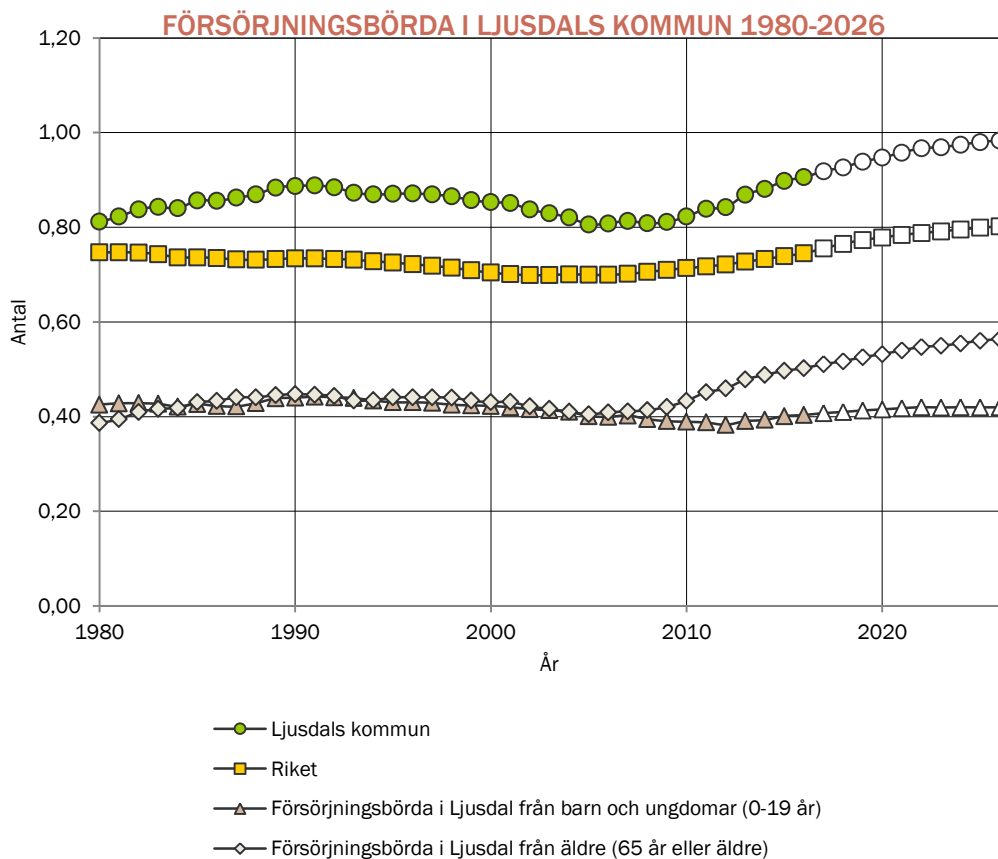
⊙ Historisk utveckling av den årliga procentuella förändringen av folkmängden 1980-2016 samt prognostiserad utveckling 2017-2026. Jämförelse med riket.

### HUR SNABBT ÄNDRAS FOLKMÄNGDEN?

I diagrammet till höger kan man jämföra kommunens procentuella förändring av folkmängden med riket. Den årliga förändringstakten visar med hur många procent kommunen växer under ett år. Negativa tal innebär att folkmängden minskar under året. Förändringen under t.ex. år 2017 beräknas som  $\frac{\text{Folkmängd}(2017) - \text{Folkmängd}(2016)}{\text{Folkmängd}(2016)}$  minus 1.







⊙ Försörjningsbördan är kvoten mellan antalet invånare i icke yrkesverksam ålder (0-19 år och 65 år eller äldre) och antalet i yrkesverksam ålder (20-64). Jämförelse med riket.

### HUR UTVECKLAS OLIKA ÅLDERSGRUPPER?

Försörjningsbördan är ett enkelt demografiskt mått som visar på relationen mellan antalet personer som behöver bli försörjda och antalet personer som kan bidra till deras försörjning. Uttrycket kan sägas beskriva hur många extra personer en person i yrkesverksam ålder måste försörja förutom sig själv. På riksnivå är försörjningsbördan dryga 0,7 extra personer. Framöver förväntas denna öka. Försörjningsbördan kan delas upp i två delar, den del som kommer från barn och ungdomar (0-19 år) och den från äldre (65+).

### HUR RÄKNAR VI?

Den prognosmodell som används bygger på den så kallade kohort-komponentmetoden. Enkelt förklarar innebär metoden att man varje år framöver ökar kommuninvånarnas ålder med ett år i taget, lägger till antalet födda och inflyttade och drar bort antalet avlidna och utflyttade. I en enkel formel kan vi uttrycka detta för hela folkmängden år 2017 med:

$$B(2017) = B(2016) + F(2017) - D(2017) + I(2017) - U(2017)$$

Här är B(2017) folkmängden vid årets slut år 2017 och B(2016) folkmängden år 2016. F(.) är antalet födda, D(.) är antalet avlidna, I(.) antalet inflyttade och U(.) är antalet utflyttade.

I modellen ska formeln ovan gälla för män respektive kvinnor samt för samliga åldrar mellan 0-100. I modellen är endast en sak säker; alla som överlever från ett år till nästa blir ett år äldre. De övriga delarna födda, döda, in- och utflyttade är osäkra och skattas via statistiska metoder. Störst antalsmässig osäkerhet finns bland flyttningarna i åldersgruppen 18-24 år. För dessa åldrar är det generellt sett svårast att göra bra förutsägelser.

### VAD DRIVER UTVECKLINGEN?

Antalet födda, döda, in- och utflyttade kallas för förändringskomponenter. Komponenterna utgör stommen i prognosen och bestämmer, tillsammans med åldrandet, hur folkmängden och dess sammansättning utvecklas. För att förstå utvecklingen av befolkningen och dess sammansättning måste man därför förstå hur komponenterna utvecklas.

Hur förändringskomponenterna och åldrandet påverkar utvecklingen i kommunen redovisas i de kommande sidorna.

⊙ Historisk utveckling av antalet födda och döda 1980-2016 samt prognostiserat antal 2017-2026.

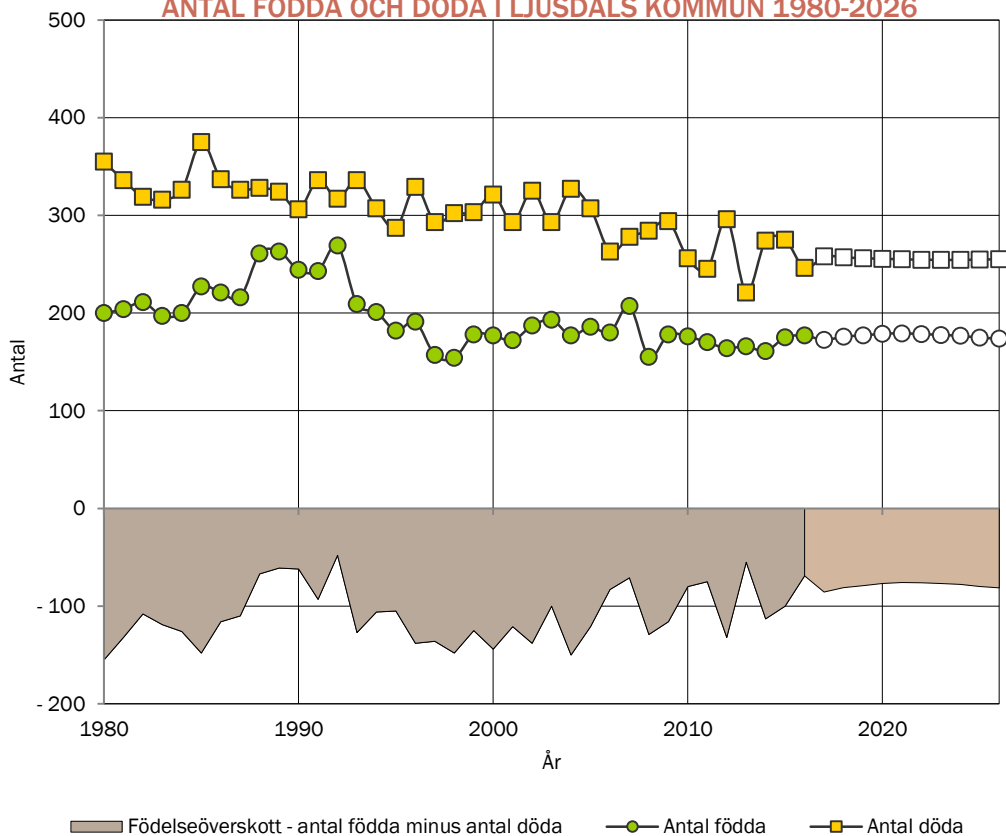
### FÖDDA, DÖDA OCH FÖDELSEÖVERSKOTT

Antalet födda minus döda kallas för födelseöverskott eller naturlig befolkningsökning.

Antalet födda har sedan 2006 varierat mellan 155 och 207. År 2016 föddes 177 barn och under prognosperioden förväntas i genomsnitt 177 barn att födas per år.

Antalet avlidna har sedan 2006 varierat mellan 221 och 296. År 2016 avled 246 personer och under prognosperioden förväntas i genomsnitt 256 personer att avlida per år.

ANTAL FÖDDA OCH DÖDA I LJUSDALS KOMMUN 1980-2026



⊙ Historisk utveckling av antalet in- och utflyttade 1980-2016 samt prognostiserat antal 2017-2026.

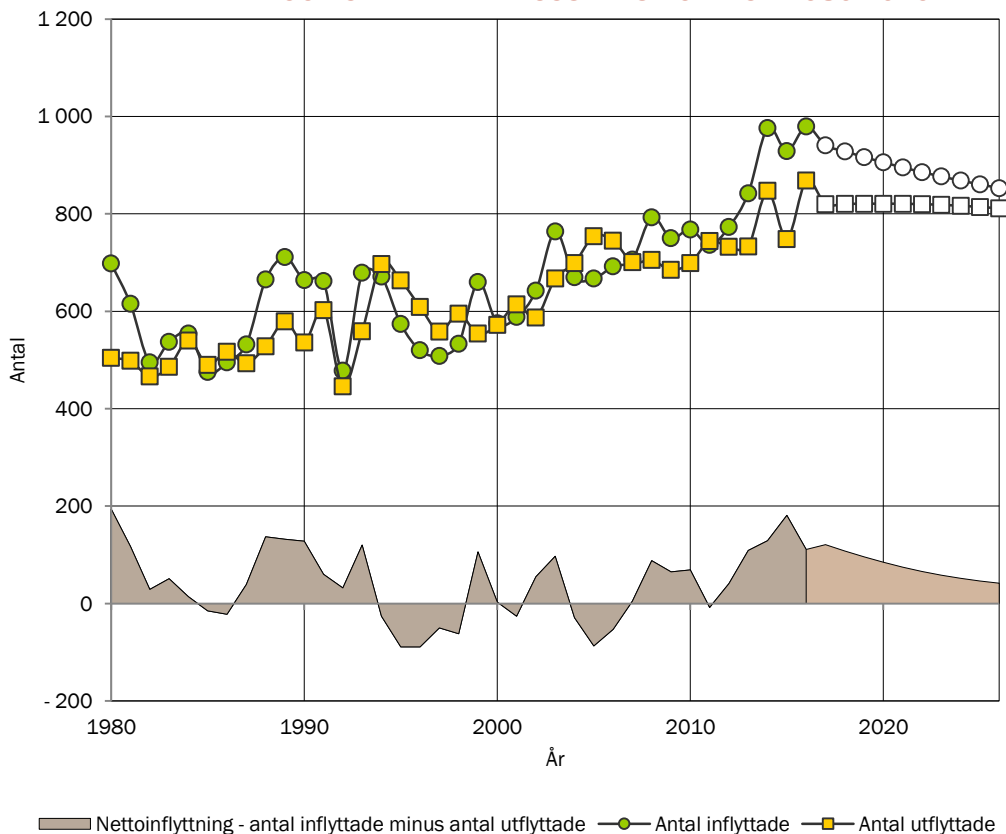
### IN- OCH UTFLYTTADE SAMT FLYTTNETTO

Flyttnettot beräknas som inflyttade minus utflyttade.

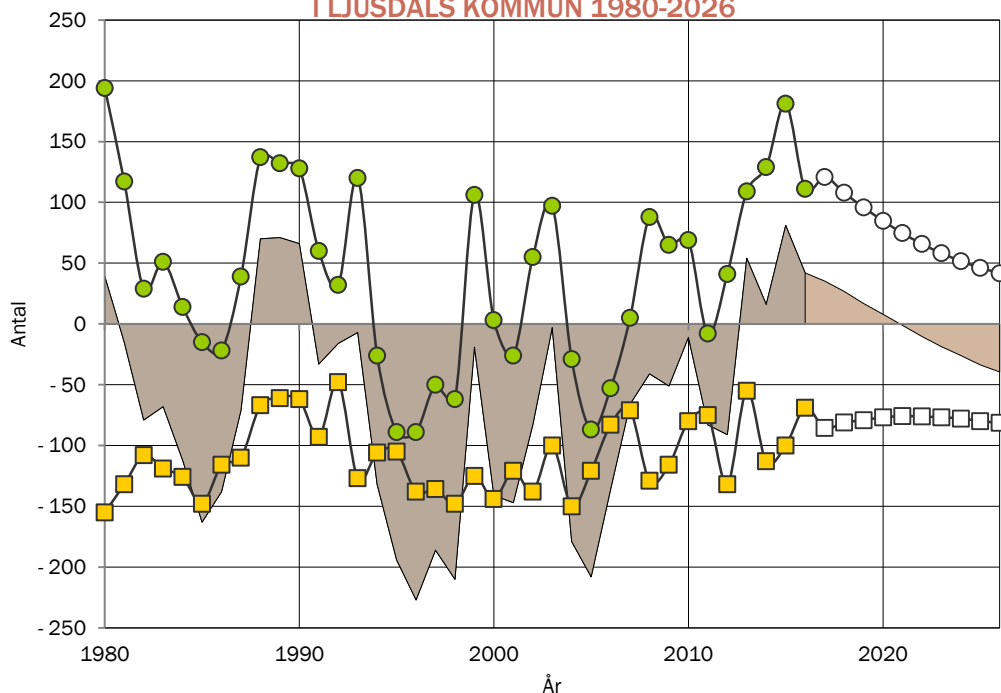
Antalet inflyttade har sedan 2006 varierat mellan 692 och 979. År 2016 flyttade 979 personer till kommunen och under prognosperioden förväntas i genomsnitt 893 personer flytta in per år.

Antalet utflyttade har sedan 2006 varierat mellan 685 och 868. År 2016 flyttade 868 personer från kommunen och under prognosperioden förväntas i genomsnitt 818 personer flytta ut per år.

ANTAL IN- OCH UTFLYTTADE I LJUSDALS KOMMUN 1980-2026



## FLYTTNETTO OCH FÖDELSEÖVERSKOTT I LJUSDALS KOMMUN 1980-2026



- Förändring i folkmängden under året
- Förändring i folkmängden beroende på nettoinflyttning
- Förändring beroende på födelseöverskott



⊙ Historisk utveckling av flyttnettot och födelseöverskottet 1980-2016 samt prognostiserad utveckling för åren 2017-2026.

### FOLKMÄNGDENS FÖRÄNDRING ÖVER TID

Hur folkmängden förändras över tiden bestäms av förändringskomponenterna. I diagrammet till vänster visas en samlad bild av hur nettoinflyttningen och den naturliga befolkningsökningen påverkar folkmängdens utveckling vid olika tidpunkter.

Födelseöverskottet har sedan 2006 varierat mellan -132 och -55 personer. År 2016 var överskottet -69 personer och under prognosperioden förväntas överskottet bli i genomsnitt -79 personer per år.

Flyttnettot har sedan 2006 varierat mellan -53 och 181. År 2016 var flyttnettot 111 personer och under prognosperioden förväntas flyttnettot bli i genomsnitt 75 personer per år.

Förändringskomponenternas utveckling har medfört att folkmängden har minskat med 176 personer sedan 2006. Från 2016 fram till prognosperiodens slut 2026 förväntas folkmängden att minska med 42 personer.

### EFFEKTER OCH PÅVERKAN

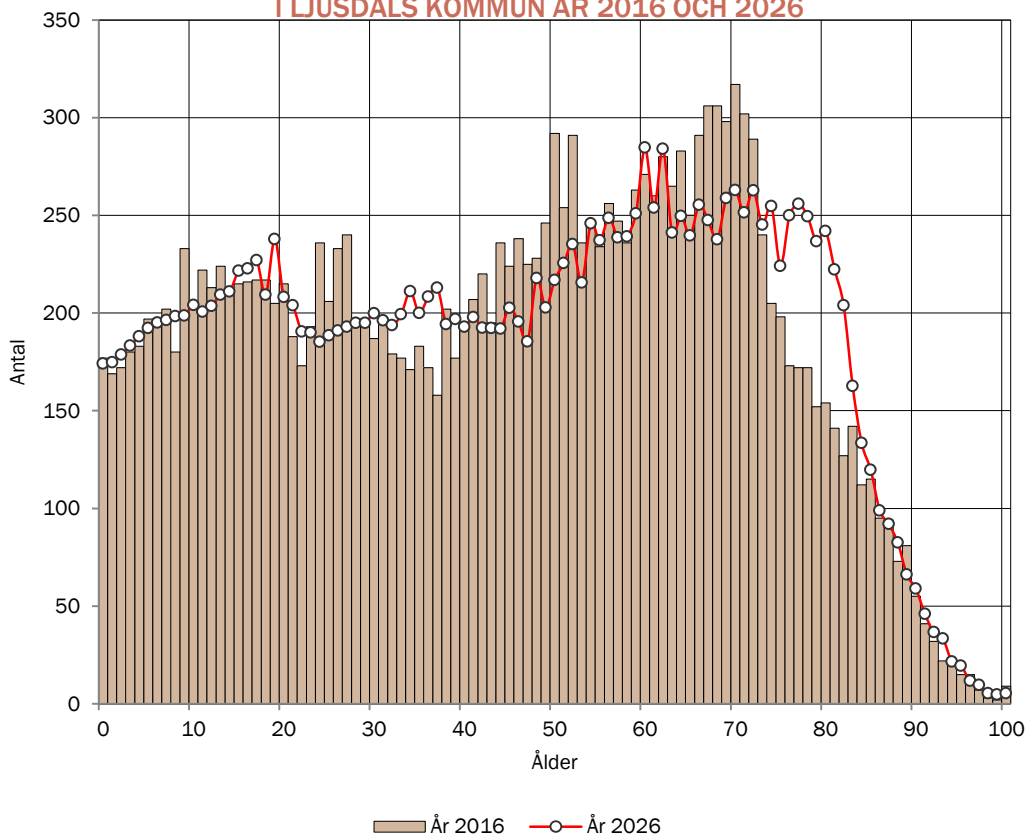
Åldrandet av befolkningen och förändringskomponenternas utveckling påverkar åldersstrukturen. På de kommande sidorna visas hur åldersstrukturen förändras och hur sammansättningen i sin tur påverkar genomsnittsåldern i kommunen.

☉ Antal invånare efter ålder år 2016 och prognos för 2026.

### BEFOLKNINGENS SAMMÄNSÄTTNING EFTER ÅLDER

I diagrammet till höger visas hur befolkningen är fördelad efter ålder i kommunen år 2016 och år 2026. Åldrandet medför till exempel att de som var 60 år 2016 är 70 år 2026. Att antalet 60-åringar år 2016 skiljer sig från antalet 70-åringar år 2026 skiljer sig åt beror på att personer har flyttat till eller från kommunen samt att vissa har avlidit.

ANTAL INVÅNARE EFTER ÅLDER  
I LJUSDALS KOMMUN ÅR 2016 OCH 2026

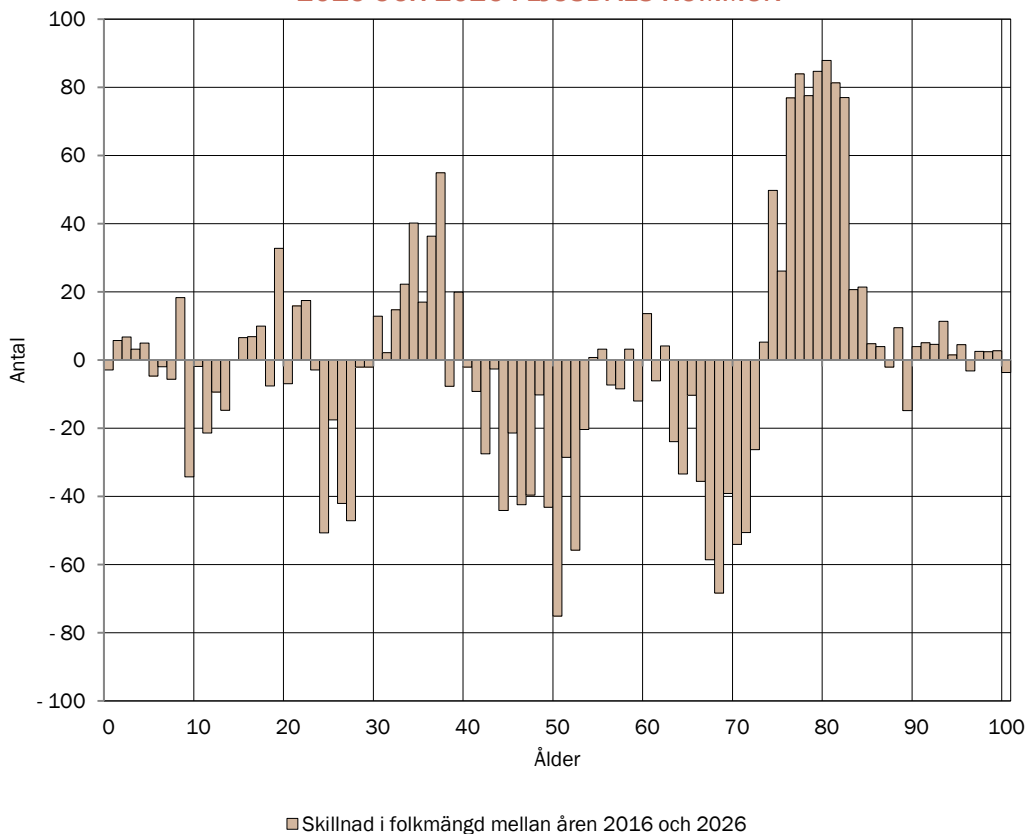


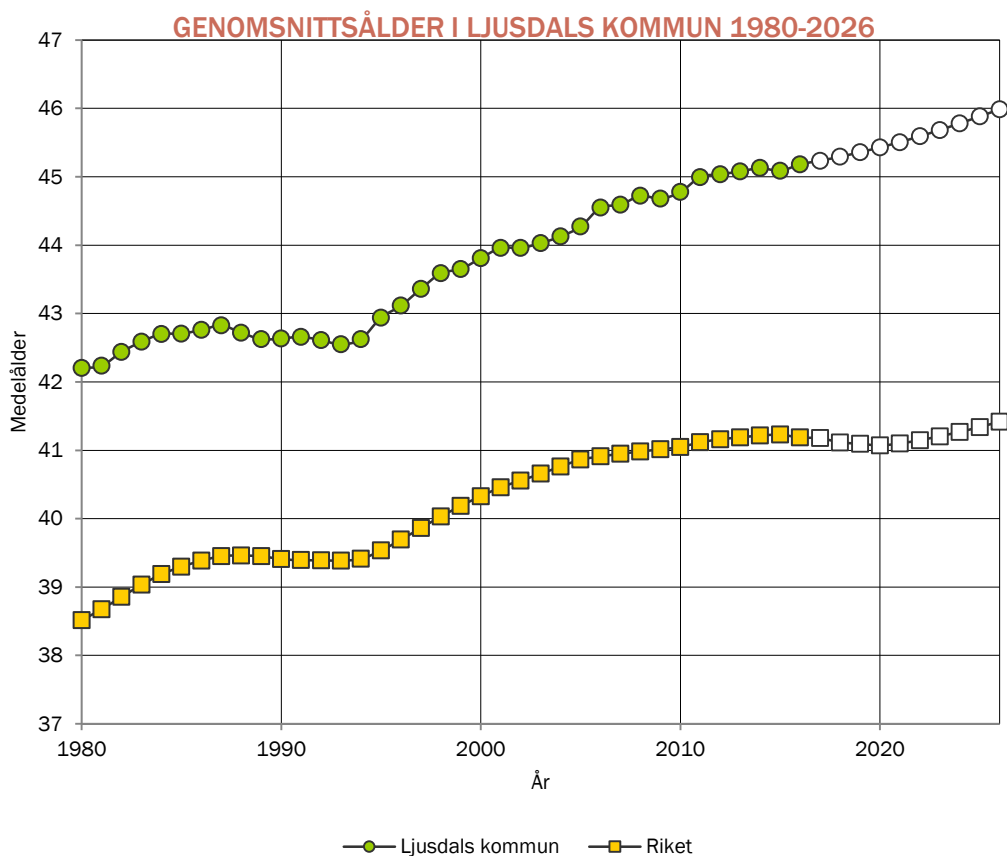
☉ Skillnad i antalet invånare i olika åldrar mellan år 2016 och 2026.

### FÖRÄNDRING I ÅLDERSSTRUKTUREN

I diagrammet visas hur antalet personer i olika åldrar förändras under prognosperioden på grund av åldrande, flyttningar, födselar och avlidna. Detta mäts genom att räkna ut skillnaden mellan de två åldersfördelningarna i diagrammet ovan. Ett positivt värde för en viss ålder innebär att antalet invånare i den åldern ökar under prognosperioden. Ett negativt värde innebär på motsvarande sätt att antalet förväntas minska.

FÖRÄNDRING I ANTALET PERSONER EFTER ÅLDER MELLAN ÅREN  
2016 OCH 2026 I LJUSDALS KOMMUN





⦿ Historisk utveckling av genomsnittsåldern 1980-2016 samt prognostiserad snittålder 2017-2026. Jämförelse med riket.

### EN ÅLDRADE BEFOLKNING

Under perioden 2016 till 2026 förväntas genomsnittsåldern i Sverige att från 41,2 år till 41,4 år. Skälen till detta är bland annat att mortaliteten bland de äldre minskar samt att stora årskullar kommer upp i äldre åldrar. I kommunen förväntas genomsnittsåldern att öka från 45,2 år till 46 år under prognosperioden.

Genomsnittsåldern i kommunen är 4 år högre än i riket år 2016. Vid prognosperiodens slut är snittåldern 4,6 år högre.



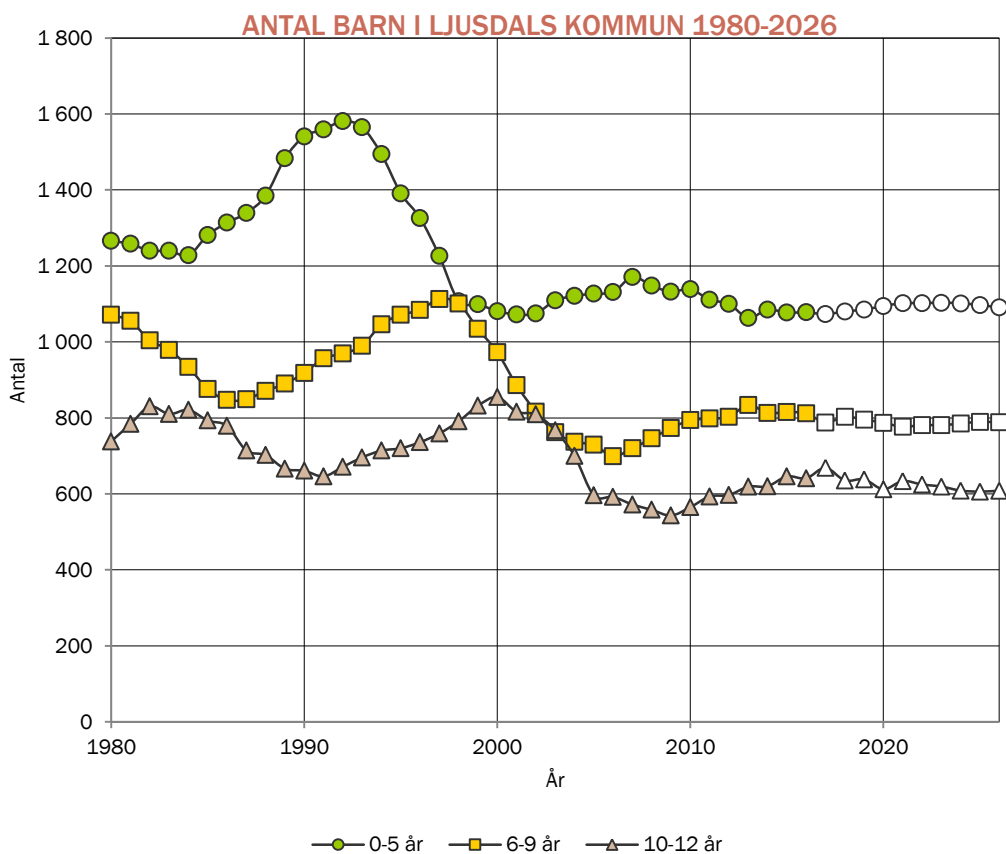
### UTVECKLING AV OLIKA ÅLDERSGRUPPER

På de kommande sidorna visas utvecklingen av olika åldersgrupper historiskt och under prognosperioden. I presentationen har befolkningen delats upp i fyra huvudgrupper barn 0-12 år, ungdomar 13-18 år, vuxna 19-64 år och äldre 65 år eller mer.

⊙ Historisk utveckling av antalet barn i åldrarna 0-12 år 1980-2016 samt prognostiserat antal 2017-2026.

### UTVECKLINGEN AV ANTALET BARN

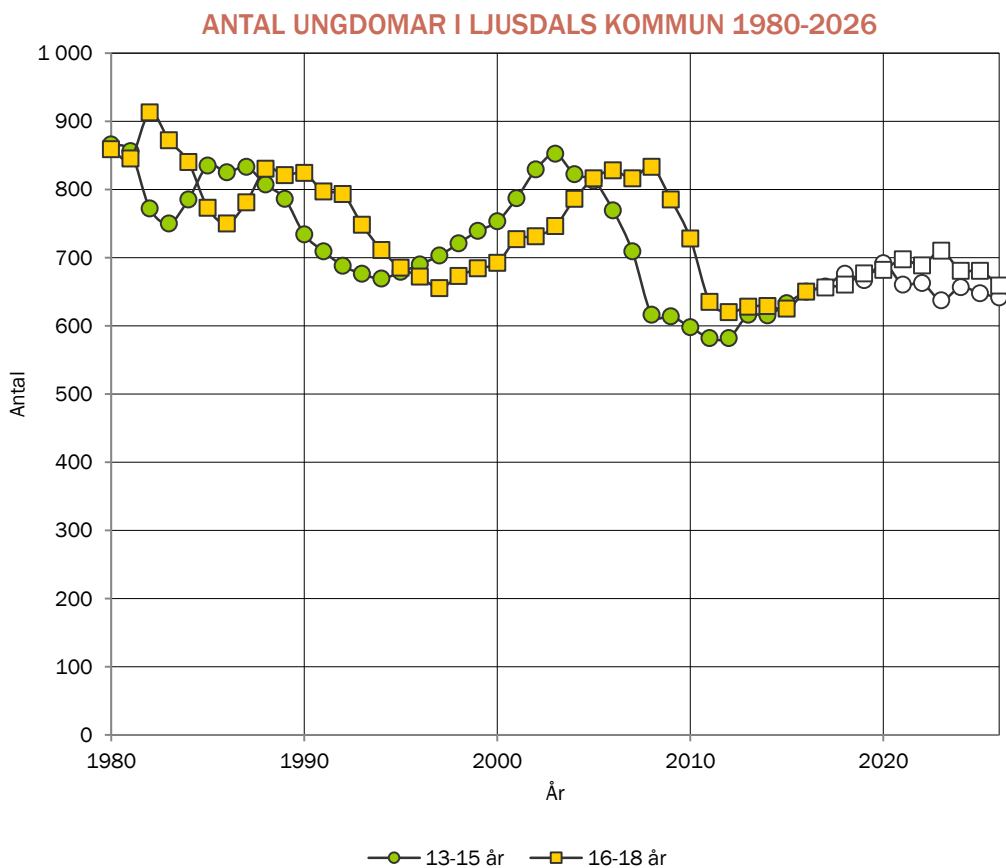
Utvecklingen av antalet barn i åldern 0-5 år beror främst på hur många barn som föds framöver. Eftersom denna åldersgrupp även är relativt mer flyttbenägen än de äldre barnen, vilka har börjat skolan, så har även in- och utflyttning en viss inverkan på utvecklingen. För de äldre barngrupperna, 6-9 år och 10-12 år beror eventuella förändringar i antalet främst på åldrandet och att olika årskullar är olika stora.

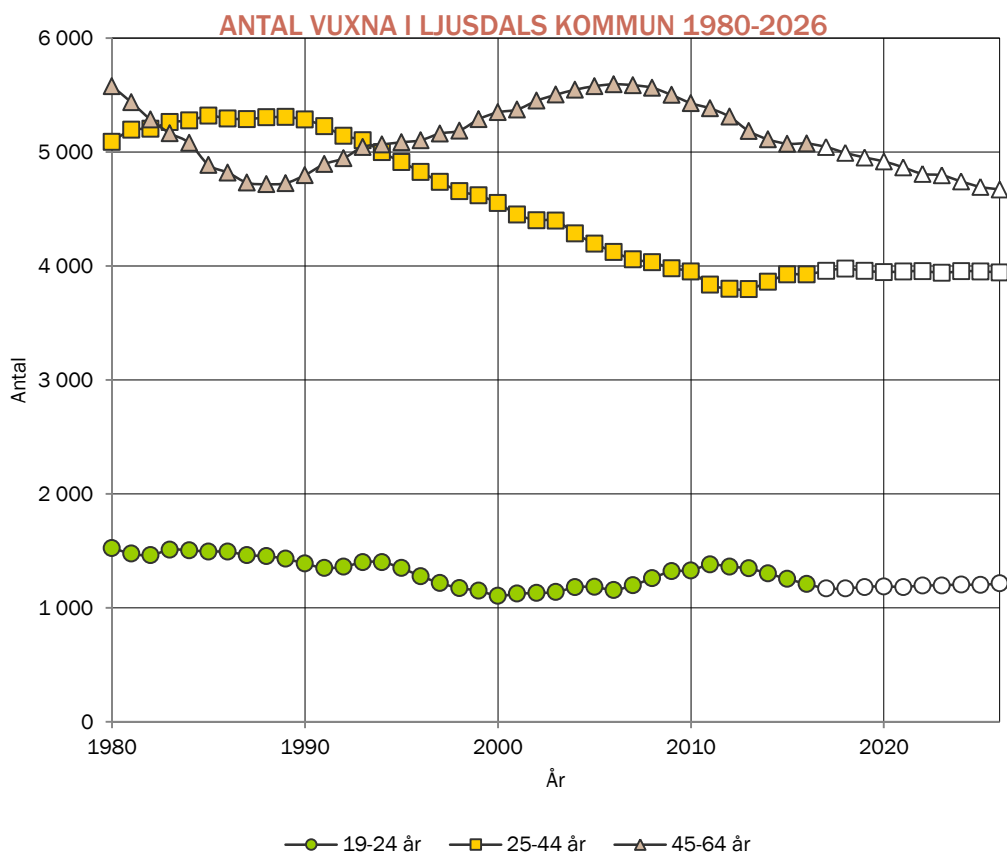


⊙ Historisk utveckling av antalet ungdomar i åldrarna 13-18 år 1980-2016 samt prognostiserat antal 2017-2026.

### UTVECKLINGEN AV ANTALET UNGDOMAR

Antalet i åldrarna 13-15 och sedan 16-18 år har sedan 2000-talets mitt minskat i de flesta av landets kommuner. Detta i takt med att de stora barnkullar som föddes kring 1990 har lämnat dessa åldrar bakom sig. I många kommuner kan dock en uppgång av antalet invånare i dessa åldrar förväntas den kommande perioden.

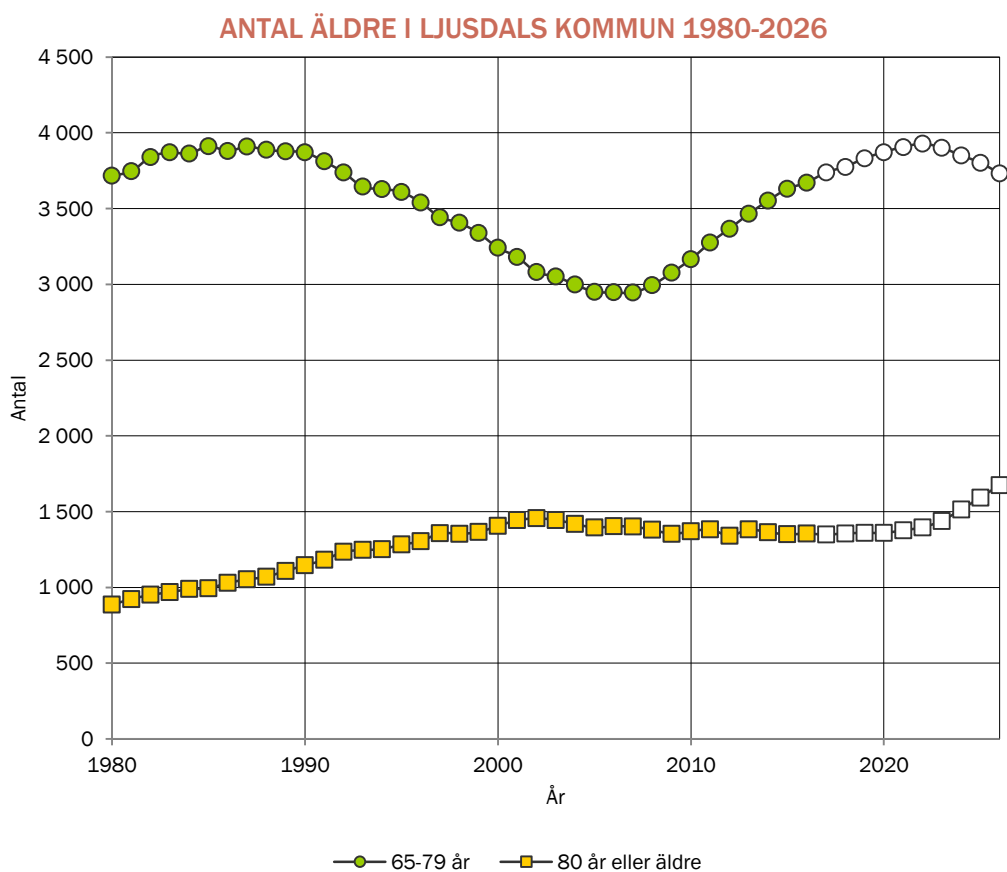




⊙ Historisk utveckling av antalet vuxna i åldrarna 19-64 år 1980-2016 samt prognostiserat antal 2017-2026.

#### UTVECKLINGEN AV ANTALET VUXNA

Generellt i riket så kommer åldersgruppen 19-24 år att kortsiktigt öka i antal under de närmaste åren då generationen född kring 1990 når upp i dessa åldrar. På längre sikt bör antalet personer i åldersgruppen falla tillbaka då denna generation blir allt äldre. Åldersgruppen 25-44 år kan förväntas minska de närmaste åren då den stora 60-talist generationen blir allt äldre och går över i åldersgruppen 45-64 år. Gruppen 45-64 år kan således förväntas öka till antalet. Samtidigt motverkas detta av att 40-talisterna blir äldre än 65 år. Hur utfallet förväntas bli på kommunnivå visas i diagrammet till vänster.



⊙ Historisk utveckling av antalet äldre i åldrarna 65 år och uppåt 1980-2016 samt prognostiserat antal 2017-2026.

#### UTVECKLINGEN AV ANTALET ÄLDRE

Under en längre tid framöver kommer antalet äldre i landets kommuner att öka. Orsaken är dels att den stora 40-talist generationen uppnår pensionsålder, dels att medellivslängden ökar och att de äldre lever längre än tidigare. Den närmaste framtiden medför främst en ökning i åldersgruppen 65-79 år. Med tiden kommer även de äldre åldersgrupperna, 80 år eller äldre, att öka starkt.

## BAKGRUND OCH ANTAGANDEN

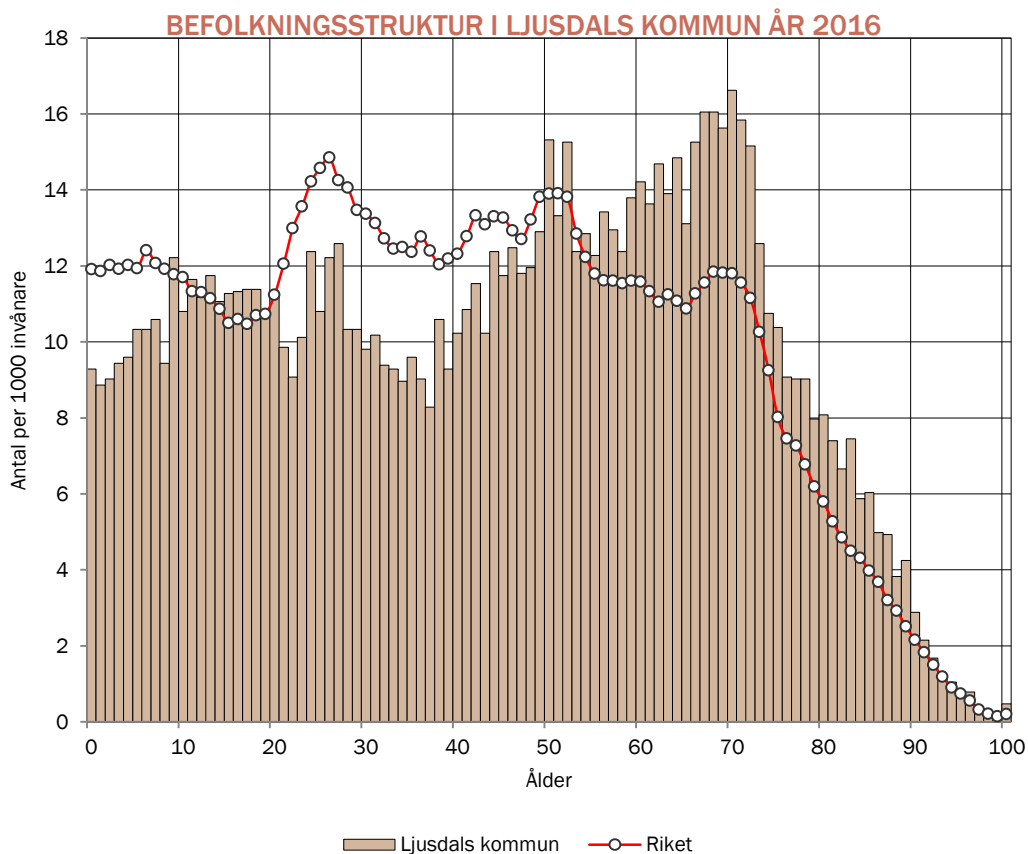
De följande sidorna innehåller uppgifter som beskriver situationen i Ljusdals kommun under år 2016 och några av de antaganden som ligger till grund för prognosen. I vissa fall görs jämförelser med riket. Tanken är att ge en demografisk ögonblicksbild som komplement till redovisningen av prognosresultaten.

I prognosen har vi använt oss av registerdata över folkmängden efter ålder, kön och tid. Uppgifterna kommer från folkbokföringen och är hämtade från SCB. Befolkningen vi använder är den som är skriven i kommunen per den sista december varje år. Denna folkmängd behöver inte stämma med den befolkning som faktiskt bor eller vistas i kommunen. Hur stor skillnad det är mellan den folkmängd som verkligen bor i kommunen och den som är registrerad och om detta är ett problem varierar från kommun till kommun och över åldrarna. För de yngre åldersgrupperna är diskrepansen större. Många ungdomar studerar och arbetar på annan ort men är fortfarande skrivna i föräldrahemmet.

För att göra prognosen använder vi oss även av antal levande födda barn, avlidna, inflyttade och utflyttade som registrerats under året. Med hjälp av denna information skattar vi fruktsamhet, mortalitet, inflyttarfördelningar och utflyttarrisker efter ålder och kön. Skattningarna ligger sedan till grund för beräkningen av den framtida utvecklingen av antalet födda, döda, inflyttade och utflyttade.

Värt att notera är att de kommande åren medför två större demografiska förändringar. För det första börjar den stora 40-talist generationen uppnå en ålder över 80 år. Detta innebär att en stor grupp kommer upp i de åldrar där behovet av stöd och service ökar. För det andra uppnår den stora barnkull som föddes kring 1990 förvärvsaktiv och barnafödande ålder. De flyttar från städer med universitet och högskolor, och en andel kan tänkas flytta tillbaka till sin hemkommun. För bland annat arbets- och bostadsmarknaden, utbildningssystemet och omflyttningarna har detta stora konsekvenser vilket i sin tur ger effekter för den kommunala verksamheten.



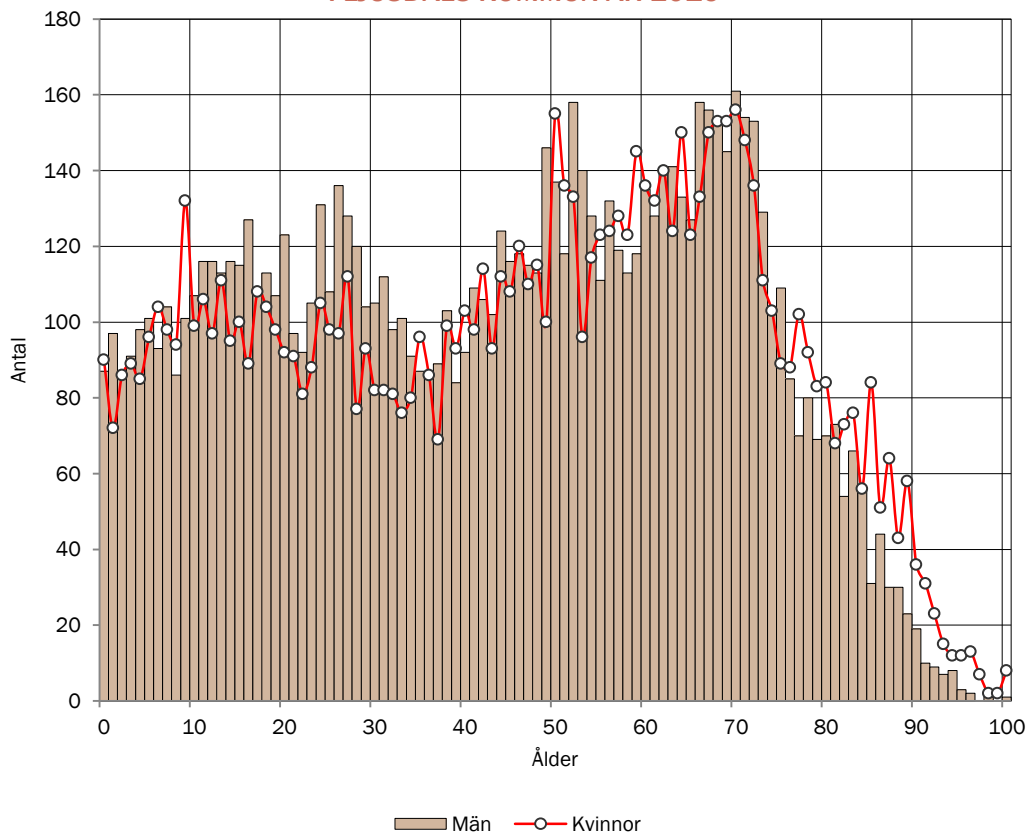


⊙ Antal personer i varje ålder per 1000 invånare år 2016. Jämförelse med riket.

#### FOLKMÄNGDENS ÅLDERSSTRUKTUR

I diagrammet till vänster visas befolkningsstrukturen i kommunen och i riket. Befolkningsstrukturen anger hur stor andel varje åldersgrupp utgör av hela folkmängden. Andelen uttrycks i promille. Som exempel kan nämnas att åldern 70 år är den enskilt största åldersgruppen i kommunen och utgör 16,6 promille av hela folkmängden år 2016. I de delar som kommunens åldersstruktur avviker från rikets så innebär detta att kommunen har relativt fler eller färre invånare i den åldern än vad som finns i riket. Genom att jämföra befolkningsstrukturerna kan man bättre förstå vilka demografiska utmaningar och möjligheter kommunen har relativt riket.

### ANTAL MÄN OCH KVINNOR EFTER ÅLDER I LJUSDALS KOMMUN ÅR 2016



⊙ Antalet män och kvinnor i olika åldrar under år 2016.

#### ANTAL MÄN OCH KVINNOR

Antalet män och kvinnor i samma ålder har ofta ett starkt samband förutom för åldrarna 70 år eller äldre där kvinnorna oftast är fler. Det finns kommuner som har andra skevheter i könsfördelningen. I Uppsala kommun är antalet kvinnor i åldrarna 20-25 år betydligt fler än antalet män. Och i Pajala kommun finns det fler män än kvinnor i nästan samtliga åldrar.

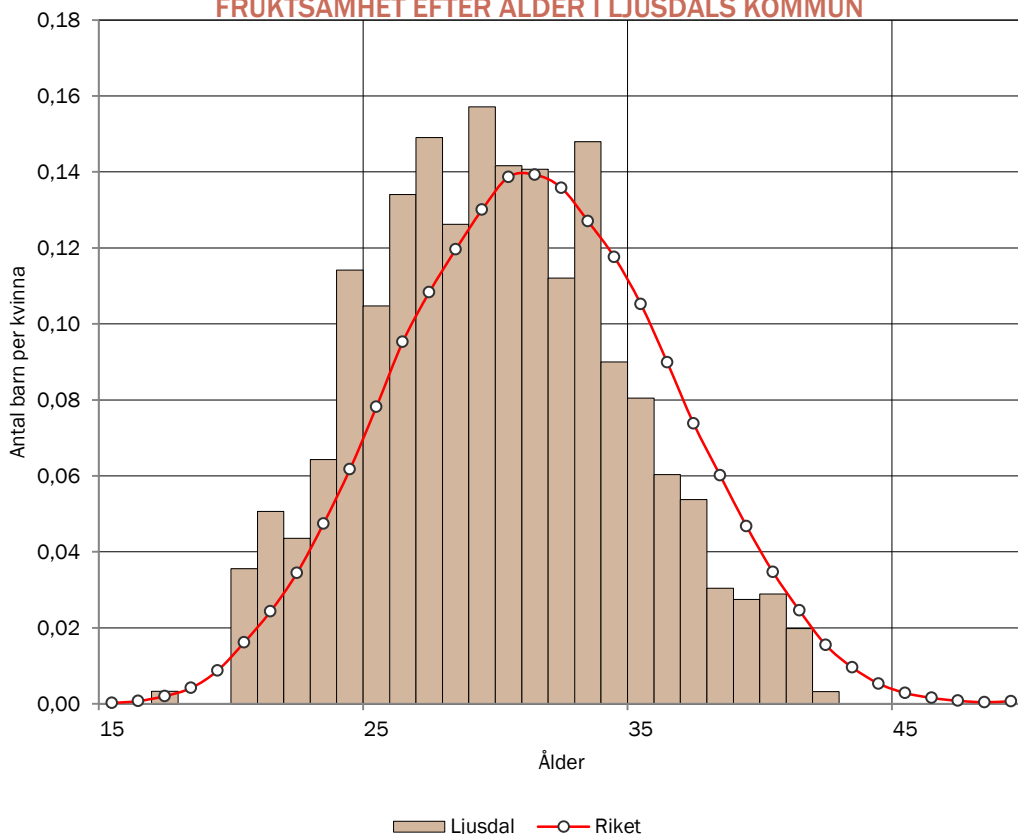
☉ Antalet födda barn per kvinna efter moderns ålder. Genomsnitt för perioden 2014-2016. Jämförelse med riket.

### KVINNORS FRUKTSAMHET I OLIKA ÅLDRAR

Antalet barn som föds beror dels på antalet kvinnor i fertil ålder, dels på kvinnornas benägenhet att bli föräldrar. Benägenheten att föda barn i en viss ålder mäts av fruktsamheten och beräknas som antal födda barn efter moderns ålder dividerat med antalet kvinnor i samma ålder.

I diagrammet framgår att fruktsamheten är som högst hos 29-åriga kvinnor i Ljusdals kommun. Under åren 2014-2016 fick de i snitt 0,16 barn per kvinna. Med hjälp av fruktsamheten per ålder och antalet kvinnor i fertil ålder kan vi beräkna hur många barn som förväntas födas framöver.

FRUKTSAMHET EFTER ÅLDER I LJUSDALS KOMMUN

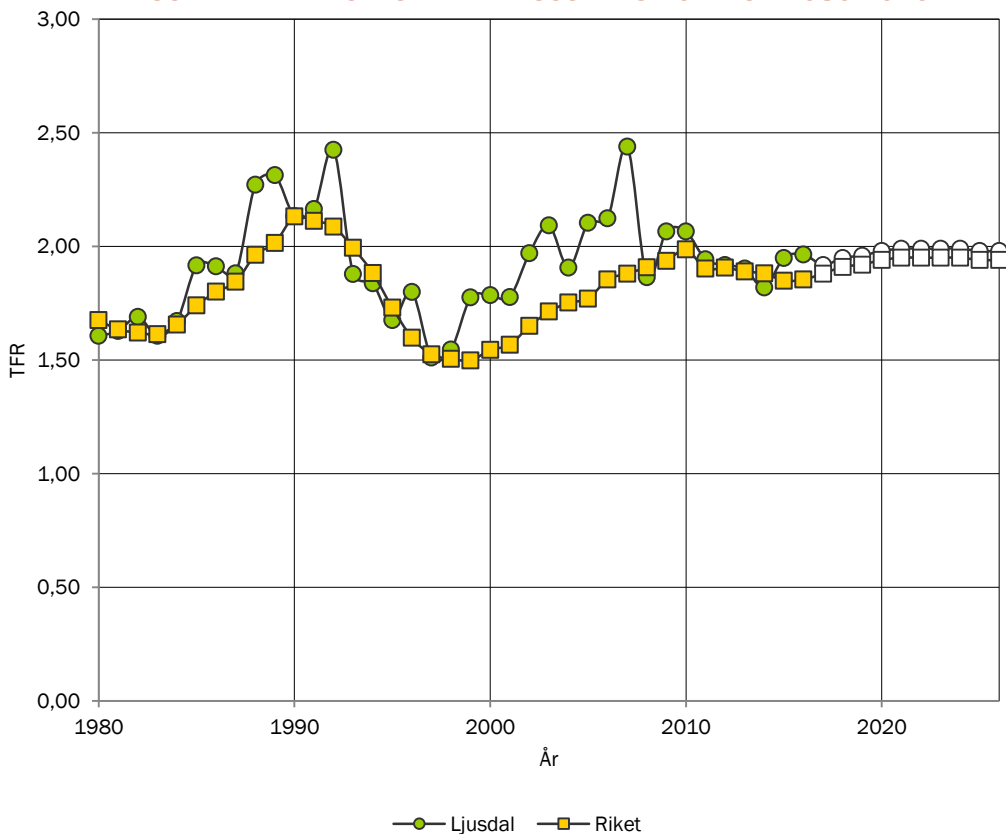


☉ Historisk utveckling av den summerade fruktsamheten 1980-2016 samt prog-nostiserad fruktsamhet 2017-2026.

### FRUKTSAMHETENS UTVECKLING ÖVER TIDEN

För att få en total bild av fruktsamheten kan man beräkna summerad fruktsamhet vilket är summan av fruktsamheten i olika åldrar (dvs summan av värdena på staplarna i diagrammet ovan). Måttet summerad fruktsamhet visar på hur många barn en kvinna skulle föda om hon under sin livstid föder barn såsom kvinnor idag gör. På riksnivå förväntas kvinnor föda drygt 1,8 barn under sin livstid.

SUMMERAD FRUKTSAMHET I LJUSDALS KOMMUN 1980-2026



⊙ Antalet inflyttade och utflyttade invånare efter ålder. Genomsnitt för perioden 2014-2016.

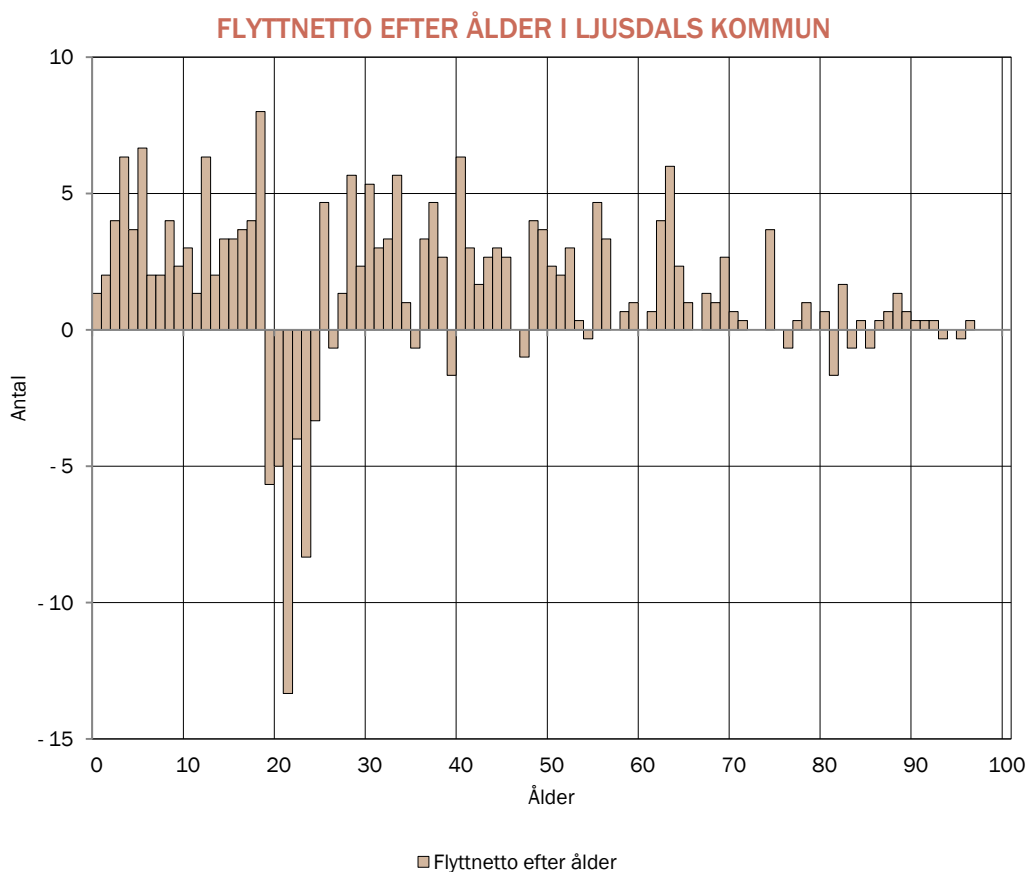
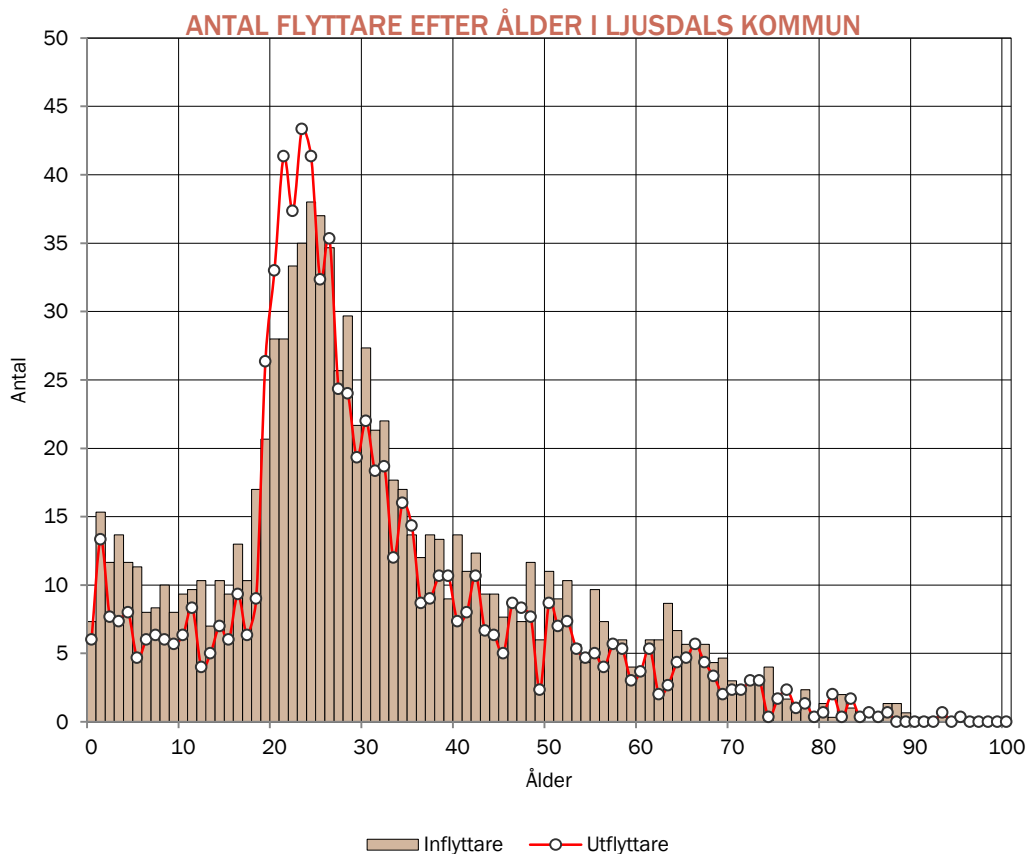
### VILKA FLYTTAR I KOMMUNEN?

Hur många som flyttar till respektive från kommunen i olika åldrar visas i diagrammet till vänster. Även om lika många flyttar in som ut ur kommunen i en viss åldersgrupp så betyder detta inte att kommunens förutsättningar är oförändrade. Det kan finnas en stor skillnad på in- och utflyttarna avseende socio-ekonomiska faktorer såsom utbildning, inkomst eller arbetsmarknadsstatus. Det är därför viktigt att göra kompletterande analyser av flyttströmmarna för att få en så heltäckande bild som möjligt.

⊙ Skillnad i antalet in- och utflyttade invånare i olika åldrar. Genomsnitt för perioden 2014-2016.

### FLYTTARNA OCH ÅLDERSSTRUKTUREN

Till vänster visas effekten av in- och utflyttningen på åldersstrukturen i kommunen. Staplarna visar flyttnettot - eller vilka åldersgrupper som ökar respektive minskar på grund av flyttningar. Nettot har beräknats som skillnaden mellan antalet inflyttade och utflyttade i diagrammet ovan. Ett negativt värde för en viss ålder betyder att fler flyttar från kommunen än till kommunen i den åldern. För att få en mer representativ bild av flyttningarna har ett genomsnitt för de tre senaste åren beräknats.



☉ Andelen invånare i olika åldrar som flyttar från kommunen. Genomsnitt för perioden 2014-2016. Jämförelse med riket.

## INVÅNARNAS BENÄG- ENHET ATT FLYTTA

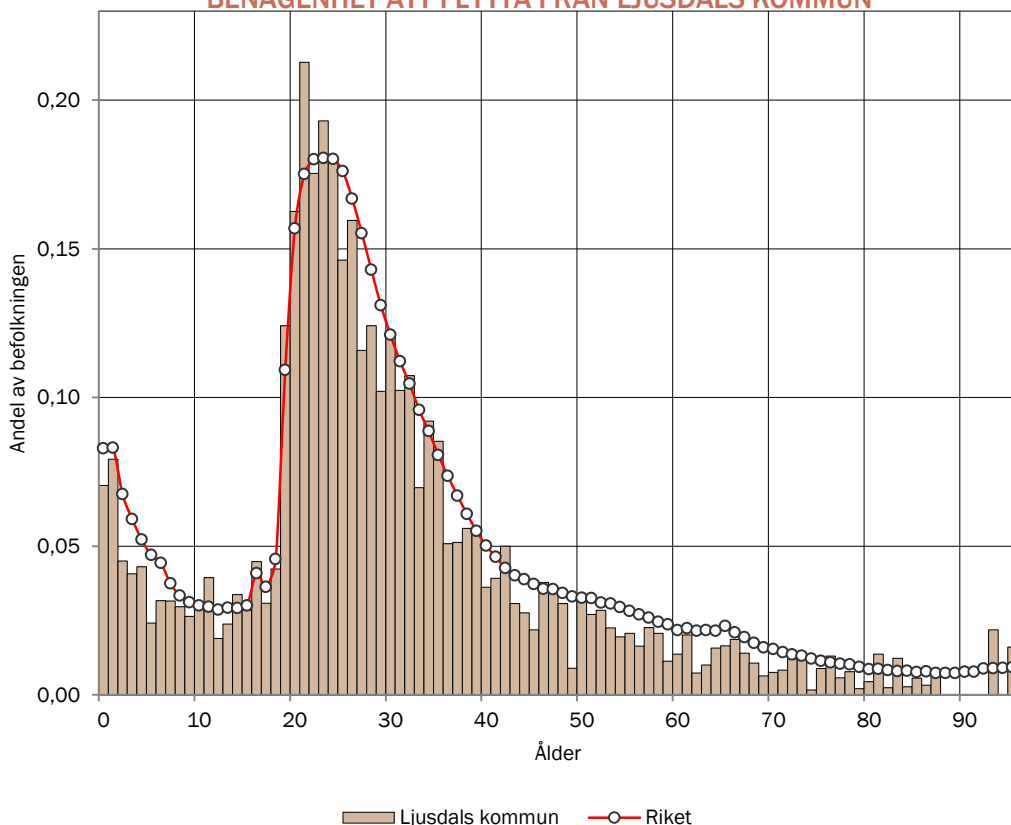
Flyttbenägenheten visar på sannolikheten, under ett år, att en person i en viss ålder flyttar från kommunen. I kommunen har 21-åringarna den högsta flyttbenägenheten med 0,21. Detta innebär att 21 procent av alla 21-åringar under ett givet år flyttar från kommunen. På riksnivå anger flyttbenägenheten sannolikheten att en person flyttar över en kommungräns. Viktigt att förstå är att många flyttningar sker inom kommunen. Flyttbenägenheten som den är definierad här inkluderar inte flyttningar inom kommunen.

## UTFLYTTARRISK OCH INFLYTTARINTENSITET

För att prognostisera antalet utflyttare framöver beräknas så kallade utflyttarrisker. Riskerna baseras på hur män och kvinnor i olika åldrar har flyttat historiskt. Genom att multiplicera riskerna med antalet invånare fås hur många som förväntas flytta ut per ålder och kön.

Det totala antalet inflyttare bestäms antingen som ett genomsnitt av antalet inflyttade de senaste åren eller genom ett direkt antagande om hur många som kan tänkas flytta in. För att fördela inflyttarna efter ålder och kön så används inflyttarintensiteter vilka baseras på historiska inflyttningssmönster. Intensiteterna anger hur stor andel av inflyttarna som är i en viss ålder och av ett visst kön.

## BENÄGENHET ATT FLYTTA FRÅN LJUSDALS KOMMUN

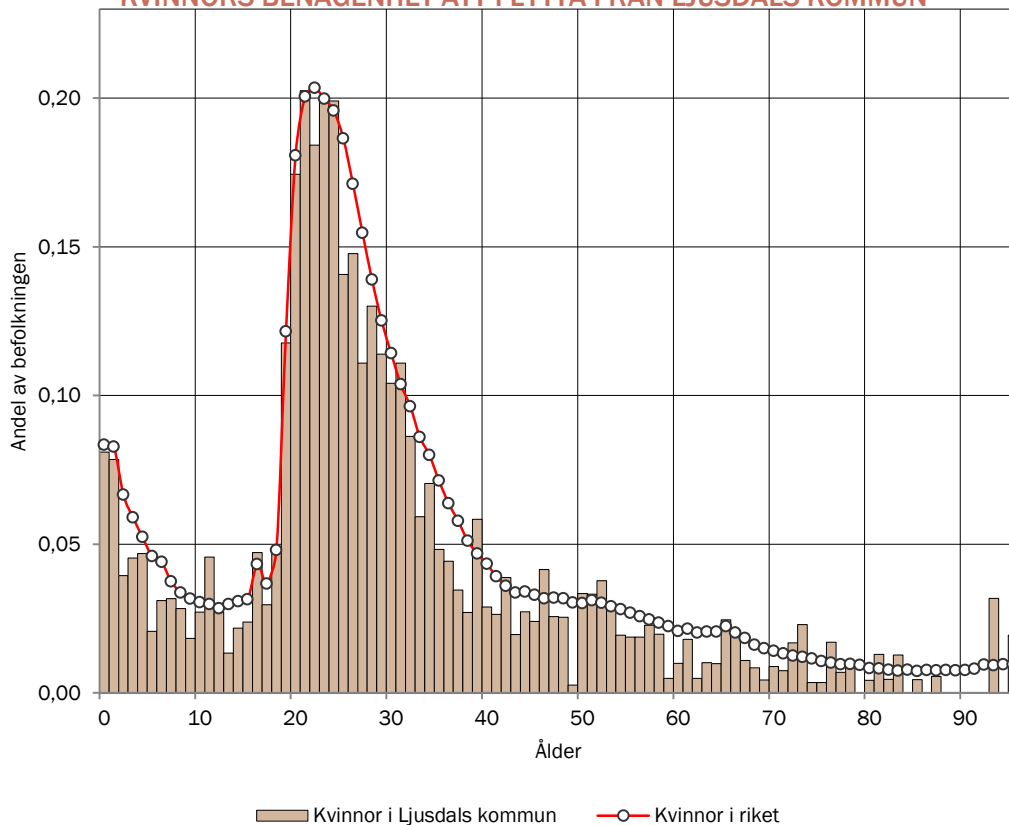


## FLYTTNINGAR OCH UTVECKLINGEN AV BEFOLKNINGSSAMMANSÄTTNINGEN

Det observerade antalet flyttningar i kommunen innehåller endast en begränsad mängd information. Vill man närmare analysera effekterna av flyttningar måste man även studera vilka som flyttar till respektive från kommunen. Flyttarnas socio-ekonomiska situation och ålder har en stor betydelse för utvecklingen av kommunens ekonomi, näringsliv och befolkningssammansättning. Flyttningar är den demografiska komponent som har störst och snabbast påverkan på demografins utveckling över tiden. Det ligger utanför ramen för denna befolkningsprognos att närmare studera flyttmönster och effekterna av flyttningarna. Men genom att studera flyttnettot efter ålder (se diagram på föregående uppslag) kan man direkt se hur ålderssammansättningen i kommunen ändras på grund av flyttningarna och det går enkelt att få svar på frågor såsom vilka åldersgrupper som ökar respektive minskar och med hur mycket på grund av in- och utflyttningar. Vill man kunna påverka kommunens demografiska och socio-ekonomiska sammansättning på kort sikt så måste man göra förändringar som påverkar in- och utflyttningssmönstren.

I många av landets kommuner flyttar de yngre åldersgrupperna 19-25 år från kommunen till arbeten och studier på annan ort. I vissa fall kommer de tillbaka och bosätter sig på födelseorten för att bilda familj och påbörja ett aktivt yrkesliv. Räknat på riksnivå så är de yngre åldersgrupperna mycket flyttbenägna och var femte 21-åring flyttar över en kommungräns varje år (se diagrammet ovan). Yngre kvinnor är mer flyttbenägna än yngre män (se diagrammen till höger).

### KVINNORS BENÄGENHET ATT FLYTTA FRÅN LJUSDALS KOMMUN

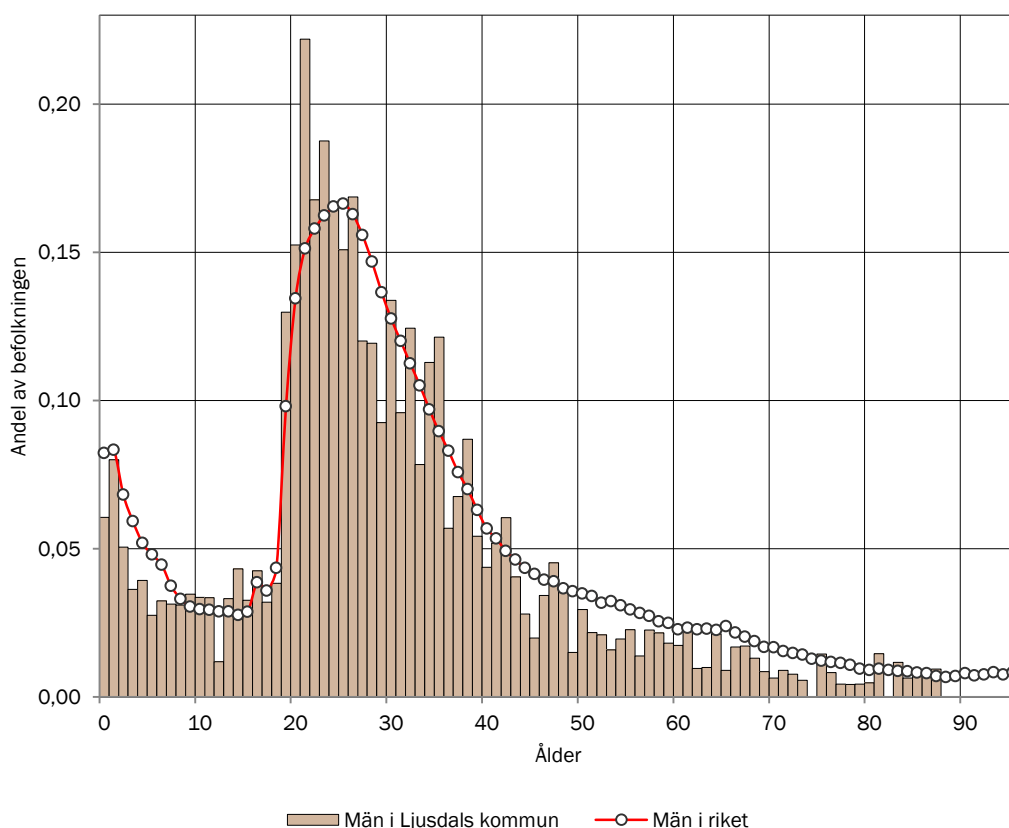


⊙ Andelen kvinnor i olika åldrar som flyttar från kommunen. Genomsnitt för perioden 2014-2016. Jämförelse med riket.

### KVINNORS BENÄGENHET ATT FLYTTA

Flyttbenägenheten kan även redovisas efter kön. På riksnivå är yngre kvinnor betydligt mer flyttbenägna än männen. De söker sig tidigare än männen till orter som erbjuder studie- och arbetsmöjligheter. Vid 30-års ålder blir de dock mindre flyttbenägna än männen. I vissa kommuner flyttar mer än hälften av de unga kvinnorna i vissa åldrar. Effekten blir att nästan inga unga kvinnor blir kvar på orten. I Ljusdals kommun har de 21-åriga kvinnorna den största flyttbenägenheten med 0,2.

### MÄNS BENÄGENHET ATT FLYTTA FRÅN LJUSDALS KOMMUN



⊙ Andelen män i olika åldrar som flyttar från kommunen. Genomsnitt för perioden 2014-2016. Jämförelse med riket.

### MÄNS BENÄGENHET ATT FLYTTA

På riksnivå har både män och kvinnor en mycket hög flyttbenägenhet mellan 20 och 30 år. Men till skillnad mot kvinnorna, som har en mycket stark topp mellan 20 och 22 år, så är männens flyttbenägenhet mer jämn. Män äldre än 30 år har även en något högre flyttbenägenhet än kvinnor i samma ålder. Bland männen i Ljusdals kommun är 21-åringarna mest flyttbenägna med 0,22.

## METODBESKRIVNING

Befolkningen i prognosen skrivs fram ett år i taget med befolkningen år 2016 som utgångspunkt. Vid tolkning av prognosen skall has i åtanke att Skatteverkets register endast omfattar i kommunen folkbokförda personer. De som bor i kommunen men inte är folkbokförda där, t.ex. asylsökande, finns således inte med i prognosen. Antalet födda och döda beräknas för varje prognosår genom att befolkningen i varje åldersklass multipliceras med åldersspecifika fruktsamhetstal respektive dödsrisker.

Fruksamheten för kvinnor i olika åldrar beräknas som kvoten mellan antalet födda barn till mödrar i en viss ålder och medelfolkmängden kvinnor i samma ålder. För att osäkerheten ska bli mindre används befolkningsuppgifter från de 3 senaste åren. Dessutom görs en utjämning över åldrarna. Det läggs även en viss vikt vid fruktsamhetstalen i riket. Under prognosperioden antas fruktsamheten förändras i enlighet med SCB:s prognostiserade ökning för fruktsamheten i riket.

Dödsriskerna för varje ålder och per kön skattas på riksdatabas som kvoten mellan antalet döda i en viss ålder och medelfolkningen i samma ålder. Därefter sker en justering av mortaliteten så att den sammanfaller med kommunens totala nivå. Data från de 3 senaste åren används, och dödsriskerna antas minska i proportion till SCB:s prognos för riket.

Antalet inflyttare till kommunen under de kommande åren prognostiseras med hjälp av tidsserieanalys för att plocka upp förekommande trender. De senaste årens utveckling används för att avgöra hur inflyttarna kommer att utvecklas i framtiden. Inflyttarfördelningen (vilka som flyttar till kommunen i termer av kön och ålder) beräknas utifrån de 3 senaste årens inflyttarfördelning.

Antalet utflyttare beräknas utifrån ett genomsnitt av de 3 senaste årens utflyttarrisker. Utflyttningsbenägenheten i varje ålder multipliceras med folkmängden i motsvarande ålder vilket ger antalet utflyttare efter ålder och kön.

Osäkerheten i prognosen ökar i proportion med prognosperiodens längd. Generellt är osäkerheten störst för de åldersgrupper som inte är födda när prognosen görs. Betydande osäkerhet finns även för åldersgrupperna 19-30 år där flyttbenägenheten är stor. Osäkerheten i en befolkningsprognos är förhållandevis mindre för den medelålders och äldre befolkningen vilka brukar vara mindre flyttbenägna.

## TABELLBILAGA

I tabellbilagan finns tre olika typer av tabeller som redovisar folkmängden i kommunen efter ålder, kön och tid. Det som skiljer de olika tabellerna åt är hur åldrarna redovisas. Den första typen av tabell redovisar folkmängden efter enkla och överskådliga åldersklasser. Den andra typen av tabell redovisar folkmängden efter de åldersklasser som används i det kommunala utjämningsystemet. Den tredje typen av tabell redovisar folkmängden efter ettårsklasser. Utöver detta redovisas även förändringen och den procentuella förändringen av folkmängden under året. Även dessa tabeller är uppdelade på ålder, kön och tid.

Alla uppgifter som redovisas i tabellbilagan och i den övriga rapporten finns tillgängliga i Excel och har skickats till kommunens kontaktperson. Med hjälp av dessa uppgifter kan man enkelt jobba vidare själv.

### **HAR ER KOMMUN BEHOV AV ANDRA TABELLER ELLER DATA?**

Behöver er kommun redovisa resultaten av prognosen på ett annat sätt, till exempel efter en annan indelning av åldrarna? Behöver ni ta fram underlag till en PowerPoint-presentation? Vi är vana att arbeta med data och presentera data på ett enkelt och lättillgängligt sätt. Vi tar snabbt fram det ni behöver. Kontakta oss gärna och diskutera vad ni behöver hjälp med.

**Tabell 1A: Folkmängd i Ljusdals kommun efter åldersklass**

Ålder / År	2016	2017	2018	2019	2020	2021	2022	2023	2024	2025	2026
0-5	1 078	1 073	1 080	1 085	1 094	1 102	1 102	1 103	1 101	1 097	1 091
6-9	812	788	803	796	787	777	781	781	785	790	788
10-12	641	669	635	638	612	634	625	619	609	606	608
13-15	650	658	677	667	692	661	663	638	657	648	642
16-18	650	656	661	677	682	698	688	710	681	681	659
19-24	1 210	1 170	1 170	1 184	1 189	1 183	1 196	1 197	1 205	1 201	1 216
25-44	3 926	3 957	3 978	3 956	3 947	3 951	3 955	3 939	3 953	3 953	3 942
45-64	5 074	5 044	4 992	4 951	4 917	4 865	4 808	4 796	4 742	4 694	4 671
65-79	3 671	3 739	3 776	3 832	3 873	3 906	3 928	3 902	3 851	3 803	3 732
80-100	1 355	1 349	1 357	1 360	1 360	1 377	1 397	1 439	1 514	1 593	1 676
<b>Totalt</b>	<b>19 067</b>	<b>19 102</b>	<b>19 129</b>	<b>19 146</b>	<b>19 154</b>	<b>19 153</b>	<b>19 143</b>	<b>19 124</b>	<b>19 098</b>	<b>19 064</b>	<b>19 025</b>

**Tabell 1B: Förändring i folkmängden i Ljusdals kommun efter åldersklass**

Ålder / År	2016	2017	2018	2019	2020	2021	2022	2023	2024	2025	2026
0-5	1	-5	7	5	9	8	0	2	-2	-4	-6
6-9	-3	-24	15	-7	-8	-11	5	0	4	4	-1
10-12	-5	28	-33	3	-26	21	-9	-5	-11	-3	2
13-15	17	8	19	-9	25	-31	2	-25	19	-9	-6
16-18	25	6	4	16	5	16	-9	22	-29	0	-22
19-24	-43	-40	0	13	5	-6	13	1	8	-4	14
25-44	1	31	22	-22	-9	4	5	-16	14	0	-11
45-64	2	-30	-51	-41	-34	-52	-57	-12	-54	-48	-23
65-79	40	68	37	56	41	33	22	-27	-51	-48	-71
80-100	5	-6	8	3	0	17	20	43	75	79	83
<b>Totalt</b>	<b>40</b>	<b>35</b>	<b>27</b>	<b>17</b>	<b>8</b>	<b>-1</b>	<b>-10</b>	<b>-19</b>	<b>-26</b>	<b>-34</b>	<b>-39</b>

**Tabell 1C: Procentuell förändring i folkmängden i Ljusdals kommun efter åldersklass**

Ålder / År	2016	2017	2018	2019	2020	2021	2022	2023	2024	2025	2026
0-5	0,1	-0,5	0,6	0,5	0,8	0,7	0,0	0,1	-0,2	-0,4	-0,6
6-9	-0,4	-3,0	1,9	-0,9	-1,1	-1,4	0,6	0,0	0,6	0,6	-0,2
10-12	-0,8	4,3	-5,0	0,5	-4,1	3,5	-1,4	-0,9	-1,7	-0,4	0,4
13-15	2,7	1,2	2,9	-1,4	3,7	-4,5	0,3	-3,8	3,0	-1,3	-0,9
16-18	4,0	1,0	0,6	2,5	0,8	2,3	-1,3	3,1	-4,1	0,0	-3,2
19-24	-3,4	-3,3	0,0	1,1	0,4	-0,5	1,1	0,1	0,7	-0,3	1,2
25-44	0,0	0,8	0,6	-0,6	-0,2	0,1	0,1	-0,4	0,4	0,0	-0,3
45-64	0,0	-0,6	-1,0	-0,8	-0,7	-1,1	-1,2	-0,2	-1,1	-1,0	-0,5
65-79	1,1	1,9	1,0	1,5	1,1	0,9	0,6	-0,7	-1,3	-1,2	-1,9
80-100	0,4	-0,4	0,6	0,2	0,0	1,2	1,4	3,1	5,2	5,2	5,2
<b>Totalt</b>	<b>0,2</b>	<b>0,2</b>	<b>0,1</b>	<b>0,1</b>	<b>0,0</b>	<b>0,0</b>	<b>-0,1</b>	<b>-0,1</b>	<b>-0,1</b>	<b>-0,2</b>	<b>-0,2</b>



**Tabell 2A: Antal kvinnor i Ljusdals kommun efter åldersklass**

Ålder / År	2016	2017	2018	2019	2020	2021	2022	2023	2024	2025	2026
0-5	518	513	519	519	521	533	530	531	530	528	525
6-9	428	400	399	397	386	370	377	375	375	385	382
10-12	302	339	330	333	312	319	312	303	298	291	293
13-15	306	306	320	311	344	336	338	319	325	318	310
16-18	301	298	289	312	312	323	315	346	337	338	321
19-24	555	541	545	538	535	532	540	536	539	541	562
25-44	1 841	1 846	1 849	1 825	1 818	1 804	1 798	1 787	1 800	1 791	1 779
45-64	2 515	2 493	2 479	2 469	2 452	2 434	2 400	2 391	2 355	2 336	2 325
65-79	1 820	1 863	1 875	1 896	1 925	1 957	1 987	1 990	1 979	1 956	1 929
80-100	818	810	809	816	809	803	808	819	849	887	928
<b>Totalt</b>	<b>9 404</b>	<b>9 410</b>	<b>9 414</b>	<b>9 415</b>	<b>9 415</b>	<b>9 412</b>	<b>9 406</b>	<b>9 398</b>	<b>9 386</b>	<b>9 371</b>	<b>9 353</b>

**Tabell 2B: Förändring i antalet kvinnor i Ljusdals kommun efter åldersklass**

Ålder / År	2016	2017	2018	2019	2020	2021	2022	2023	2024	2025	2026
0-5	-7	-5	5	0	2	13	-3	1	-1	-2	-3
6-9	7	-28	-1	-2	-11	-16	7	-2	0	10	-3
10-12	-8	37	-9	3	-21	7	-7	-9	-5	-7	2
13-15	25	0	13	-9	34	-8	2	-20	6	-7	-9
16-18	-3	-3	-9	23	0	11	-8	30	-8	1	-17
19-24	-24	-14	4	-8	-2	-4	8	-4	3	2	21
25-44	-11	5	3	-24	-6	-14	-6	-11	12	-8	-13
45-64	8	-22	-14	-10	-18	-17	-34	-9	-36	-19	-11
65-79	13	43	12	21	29	33	29	3	-11	-23	-28
80-100	0	-8	-1	7	-7	-6	5	11	30	37	41
<b>Totalt</b>	<b>0</b>	<b>6</b>	<b>4</b>	<b>2</b>	<b>0</b>	<b>-3</b>	<b>-6</b>	<b>-9</b>	<b>-11</b>	<b>-15</b>	<b>-18</b>

**Tabell 2C: Procentuell förändring i antalet kvinnor i Ljusdals kommun efter åldersklass**

Ålder / År	2016	2017	2018	2019	2020	2021	2022	2023	2024	2025	2026
0-5	-1,3	-0,9	1,1	0,0	0,4	2,4	-0,6	0,1	-0,2	-0,4	-0,6
6-9	1,7	-6,5	-0,3	-0,5	-2,7	-4,1	2,0	-0,6	0,0	2,6	-0,9
10-12	-2,6	12,2	-2,7	0,9	-6,2	2,1	-2,2	-2,8	-1,7	-2,5	0,7
13-15	8,9	0,1	4,4	-2,8	10,8	-2,5	0,7	-5,8	1,9	-2,0	-2,7
16-18	-1,0	-0,9	-3,0	7,9	-0,1	3,6	-2,5	9,6	-2,4	0,2	-4,9
19-24	-4,1	-2,5	0,7	-1,4	-0,4	-0,7	1,6	-0,7	0,5	0,5	3,9
25-44	-0,6	0,3	0,2	-1,3	-0,3	-0,8	-0,3	-0,6	0,7	-0,4	-0,7
45-64	0,3	-0,9	-0,6	-0,4	-0,7	-0,7	-1,4	-0,4	-1,5	-0,8	-0,5
65-79	0,7	2,4	0,6	1,1	1,5	1,7	1,5	0,2	-0,6	-1,1	-1,4
80-100	0,0	-1,0	-0,1	0,8	-0,8	-0,8	0,7	1,4	3,7	4,4	4,7
<b>Totalt</b>	<b>0,0</b>	<b>0,1</b>	<b>0,0</b>	<b>0,0</b>	<b>0,0</b>	<b>0,0</b>	<b>-0,1</b>	<b>-0,1</b>	<b>-0,1</b>	<b>-0,2</b>	<b>-0,2</b>

**Tabell 3A: Antal män i Ljusdals kommun efter åldersklass**

Ålder / År	2016	2017	2018	2019	2020	2021	2022	2023	2024	2025	2026
0-5	560	560	561	566	573	569	572	572	571	569	566
6-9	384	388	404	399	401	406	404	406	410	405	407
10-12	339	330	306	306	300	315	313	316	311	315	316
13-15	344	351	357	356	347	325	324	319	332	330	332
16-18	349	358	371	364	370	374	373	365	344	343	338
19-24	655	629	625	646	653	652	656	661	666	660	653
25-44	2 085	2 111	2 130	2 131	2 129	2 146	2 157	2 152	2 154	2 161	2 163
45-64	2 559	2 551	2 513	2 482	2 465	2 431	2 407	2 405	2 387	2 358	2 346
65-79	1 851	1 876	1 901	1 936	1 948	1 949	1 942	1 911	1 872	1 847	1 803
80-100	537	539	548	544	551	574	588	620	665	706	748
<b>Totalt</b>	<b>9 663</b>	<b>9 693</b>	<b>9 715</b>	<b>9 731</b>	<b>9 739</b>	<b>9 741</b>	<b>9 736</b>	<b>9 726</b>	<b>9 712</b>	<b>9 693</b>	<b>9 671</b>

**Tabell 3B: Förändring i antalet män i Ljusdals kommun efter åldersklass**

Ålder / År	2016	2017	2018	2019	2020	2021	2022	2023	2024	2025	2026
0-5	8	0	2	5	7	-5	3	1	-1	-2	-3
6-9	-10	4	16	-5	2	5	-3	2	4	-5	2
10-12	3	-9	-24	0	-5	15	-2	3	-6	5	0
13-15	-8	7	6	0	-9	-23	0	-5	13	-2	3
16-18	28	9	13	-7	6	4	-1	-9	-21	-1	-5
19-24	-19	-26	-4	21	7	-2	4	5	6	-7	-6
25-44	12	26	19	2	-2	18	11	-5	2	8	2
45-64	-6	-8	-37	-32	-16	-35	-23	-3	-17	-29	-12
65-79	27	25	25	35	12	1	-7	-30	-39	-26	-43
80-100	5	2	8	-4	7	23	14	32	45	41	42
<b>Totalt</b>	<b>40</b>	<b>30</b>	<b>23</b>	<b>15</b>	<b>8</b>	<b>2</b>	<b>-4</b>	<b>-10</b>	<b>-15</b>	<b>-19</b>	<b>-22</b>

**Tabell 3c: Procentuell förändring i antalet män i Ljusdals kommun efter åldersklass**

Ålder / År	2016	2017	2018	2019	2020	2021	2022	2023	2024	2025	2026
0-5	1,4	0,0	0,3	0,9	1,2	-0,8	0,5	0,1	-0,2	-0,4	-0,6
6-9	-2,5	1,0	4,2	-1,3	0,6	1,3	-0,6	0,5	1,1	-1,3	0,5
10-12	0,9	-2,7	-7,4	0,0	-1,8	4,9	-0,7	1,1	-1,8	1,5	0,1
13-15	-2,3	2,1	1,6	-0,1	-2,5	-6,6	-0,1	-1,7	4,1	-0,7	0,8
16-18	8,7	2,7	3,6	-1,8	1,5	1,2	-0,3	-2,3	-5,7	-0,2	-1,5
19-24	-2,8	-4,0	-0,6	3,4	1,2	-0,3	0,7	0,7	0,8	-1,0	-1,0
25-44	0,6	1,2	0,9	0,1	-0,1	0,8	0,5	-0,2	0,1	0,3	0,1
45-64	-0,2	-0,3	-1,5	-1,3	-0,7	-1,4	-1,0	-0,1	-0,7	-1,2	-0,5
65-79	1,5	1,3	1,3	1,8	0,6	0,0	-0,4	-1,5	-2,1	-1,4	-2,3
80-100	0,9	0,4	1,6	-0,6	1,3	4,2	2,5	5,4	7,3	6,2	5,9
<b>Totalt</b>	<b>0,4</b>	<b>0,3</b>	<b>0,2</b>	<b>0,2</b>	<b>0,1</b>	<b>0,0</b>	<b>0,0</b>	<b>-0,1</b>	<b>-0,1</b>	<b>-0,2</b>	<b>-0,2</b>

**Tabell 4A: Folkmängd i Ljusdals kommun efter åldersklass**

Ålder / År	2016	2017	2018	2019	2020	2021	2022	2023	2024	2025	2026
1-5	901	900	904	908	915	923	923	925	925	922	917
6-12	1 453	1 457	1 438	1 434	1 399	1 410	1 406	1 400	1 394	1 396	1 397
6	197	200	191	192	189	189	196	192	194	194	195
7-15	1 906	1 914	1 924	1 909	1 902	1 882	1 873	1 845	1 856	1 849	1 843
16-18	650	656	661	677	682	698	688	710	681	681	659
65-79	3 671	3 739	3 776	3 832	3 873	3 906	3 928	3 902	3 851	3 803	3 732
80-89	1 134	1 110	1 119	1 115	1 116	1 127	1 149	1 185	1 263	1 343	1 423
90+	221	238	238	245	244	250	247	254	251	250	253
0	177	173	177	178	179	180	179	178	177	175	174
1-3	521	527	533	540	539	544	545	545	544	541	537
4-5	380	372	371	368	376	379	378	380	381	381	380
7-9	615	588	612	603	598	587	585	588	591	595	593
10-15	1 291	1 326	1 312	1 305	1 304	1 294	1 287	1 257	1 265	1 254	1 250
65-69	1 451	1 425	1 378	1 351	1 324	1 344	1 329	1 305	1 276	1 270	1 239
70-74	1 353	1 422	1 464	1 462	1 437	1 366	1 344	1 304	1 281	1 258	1 277

**Tabell 4B: Förändring i folkvärdet i Ljusdals kommun efter åldersklass**

Ålder / År	2016	2017	2018	2019	2020	2021	2022	2023	2024	2025	2026
1-5	-5	-1	4	4	7	8	0	2	-1	-2	-5
6-12	-8	4	-18	-4	-34	11	-4	-6	-6	2	1
6	-6	3	-9	2	-3	0	7	-4	2	0	1
7-15	15	8	10	-15	-6	-21	-9	-27	11	-7	-5
16-18	25	6	4	16	5	16	-9	22	-29	0	-22
65-79	40	68	37	56	41	33	22	-27	-51	-48	-71
80-89	9	-24	8	-4	1	11	23	36	78	80	80
90+	-4	17	-1	7	-1	6	-3	7	-3	-1	3
0	6	-4	3	1	2	0	-1	-1	-1	-2	-1
1-3	1	6	5	7	0	4	2	0	-2	-3	-4
4-5	-6	-8	-2	-3	8	3	-1	2	1	1	-1
7-9	3	-27	24	-9	-5	-11	-2	3	3	4	-2
10-15	12	35	-14	-6	-1	-10	-7	-31	8	-11	-4
65-69	-83	-26	-47	-27	-28	21	-15	-24	-29	-6	-31
70-74	102	69	43	-2	-25	-71	-22	-40	-23	-23	19

**Tabell 4C: Procentuell förändring i folkvärdet i Ljusdals kommun efter åldersklass**

Ålder / År	2016	2017	2018	2019	2020	2021	2022	2023	2024	2025	2026
1-5	-0,6	-0,1	0,4	0,5	0,8	0,8	0,0	0,3	-0,1	-0,3	-0,6
6-12	-0,5	0,2	-1,3	-0,3	-2,4	0,8	-0,3	-0,4	-0,5	0,1	0,1
6	-3,0	1,6	-4,7	0,8	-1,7	0,1	3,5	-1,8	0,9	0,1	0,3
7-15	0,8	0,4	0,5	-0,8	-0,3	-1,1	-0,5	-1,5	0,6	-0,4	-0,3
16-18	4,0	1,0	0,6	2,5	0,8	2,3	-1,3	3,1	-4,1	0,0	-3,2
65-79	1,1	1,9	1,0	1,5	1,1	0,9	0,6	-0,7	-1,3	-1,2	-1,9
80-89	0,8	-2,1	0,7	-0,3	0,1	1,0	2,0	3,1	6,6	6,3	6,0
90+	-1,8	7,9	-0,2	2,9	-0,4	2,6	-1,2	2,8	-1,2	-0,4	1,1
0	3,5	-2,1	1,9	0,6	0,9	0,2	-0,4	-0,5	-0,6	-1,0	-0,6
1-3	0,2	1,2	1,0	1,3	0,0	0,8	0,3	0,0	-0,4	-0,6	-0,7
4-5	-1,6	-2,0	-0,4	-0,7	2,1	0,9	-0,4	0,6	0,3	0,1	-0,3
7-9	0,5	-4,4	4,2	-1,4	-0,9	-1,8	-0,3	0,5	0,4	0,7	-0,3
10-15	0,9	2,7	-1,1	-0,5	-0,1	-0,8	-0,5	-2,4	0,7	-0,9	-0,3
65-69	-5,4	-1,8	-3,3	-2,0	-2,0	1,6	-1,2	-1,8	-2,2	-0,4	-2,5
70-74	8,2	5,1	3,0	-0,1	-1,7	-5,0	-1,6	-3,0	-1,7	-1,8	1,5

**Tabell 5A: Antal kvinnor i Ljusdals kommun efter åldersklass**

Ålder / År	2016	2017	2018	2019	2020	2021	2022	2023	2024	2025	2026
1-5	428	429	433	433	434	446	443	444	444	443	440
6-12	730	739	729	730	698	689	689	678	673	676	674
6	104	98	89	94	93	82	97	92	93	93	93
7-15	932	947	959	946	950	943	931	905	905	901	891
16-18	301	298	289	312	312	323	315	346	337	338	321
65-79	1 820	1 863	1 875	1 896	1 925	1 957	1 987	1 990	1 979	1 956	1 929
80-89	657	635	640	640	640	624	637	648	680	723	763
90+	161	175	169	175	169	179	171	171	169	164	165
0	90	84	86	86	87	87	87	86	86	85	85
1-3	247	252	252	264	261	263	264	264	263	261	259
4-5	181	178	181	168	173	183	180	181	181	182	181
7-9	324	302	310	303	293	288	281	283	282	292	288
10-15	608	645	650	643	657	655	650	622	623	609	602
65-69	712	705	675	666	667	682	681	682	673	666	654
70-74	654	695	728	734	715	681	675	648	640	641	655

**Tabell 5B: Förändring i antalet kvinnor i Ljusdals kommun efter åldersklass**

Ålder / År	2016	2017	2018	2019	2020	2021	2022	2023	2024	2025	2026
1-5	- 25	1	4	0	1	12	- 3	1	0	- 1	- 2
6-12	- 1	9	- 10	1	- 31	- 9	0	- 11	- 5	3	- 1
6	5	- 6	- 9	5	- 2	- 11	15	- 5	1	0	0
7-15	19	15	12	- 13	4	- 7	- 12	- 26	0	- 4	- 10
16-18	- 3	- 3	- 9	23	0	11	- 8	30	- 8	1	- 17
65-79	13	43	12	21	29	33	29	3	- 11	- 23	- 28
80-89	4	- 22	5	1	0	- 16	14	10	32	43	40
90+	- 4	14	- 5	6	- 6	10	- 9	1	- 2	- 5	1
0	18	- 6	2	1	1	0	0	0	0	- 1	0
1-3	- 9	5	0	13	- 3	2	1	0	- 1	- 1	- 2
4-5	- 16	- 3	4	- 13	5	10	- 4	1	1	0	- 1
7-9	2	- 22	8	- 7	- 9	- 5	- 8	2	- 1	10	- 4
10-15	17	37	4	- 6	13	- 2	- 5	- 28	1	- 14	- 7
65-69	- 42	- 7	- 30	- 9	1	15	- 1	1	- 9	- 7	- 12
70-74	66	41	33	6	- 20	- 34	- 6	- 27	- 8	1	13

**Tabell 5C: Procentuell förändring i antalet kvinnor i Ljusdals kommun efter åldersklass**

Ålder / År	2016	2017	2018	2019	2020	2021	2022	2023	2024	2025	2026
1-5	-5,5	0,3	0,9	-0,1	0,3	2,9	-0,7	0,3	-0,1	-0,3	-0,6
6-12	-0,1	1,2	-1,4	0,1	-4,3	-1,3	0,0	-1,6	-0,7	0,4	-0,2
6	5,1	-5,8	-9,0	5,8	-1,7	-11,7	18,1	-4,9	1,0	0,1	0,3
7-15	2,1	1,6	1,3	-1,4	0,4	-0,7	-1,3	-2,8	0,0	-0,5	-1,1
16-18	-1,0	-0,9	-3,0	7,9	-0,1	3,6	-2,5	9,6	-2,4	0,2	-4,9
65-79	0,7	2,4	0,6	1,1	1,5	1,7	1,5	0,2	-0,6	-1,1	-1,4
80-89	0,6	-3,3	0,7	0,1	-0,1	-2,6	2,2	1,6	5,0	6,3	5,5
90+	-2,4	8,5	-3,1	3,6	-3,7	6,1	-4,8	0,4	-1,4	-3,2	0,8
0	25,0	-6,5	1,9	0,6	0,9	0,2	-0,4	-0,5	-0,6	-1,0	-0,6
1-3	-3,5	1,8	0,0	5,0	-1,3	0,8	0,3	0,0	-0,3	-0,6	-0,7
4-5	-8,1	-1,9	2,2	-7,2	2,8	6,0	-2,1	0,6	0,3	0,2	-0,3
7-9	0,6	-6,8	2,6	-2,3	-3,1	-1,7	-2,6	0,9	-0,3	3,5	-1,3
10-15	2,9	6,1	0,7	-0,9	2,0	-0,3	-0,7	-4,4	0,2	-2,2	-1,1
65-69	-5,6	-0,9	-4,3	-1,4	0,2	2,2	-0,2	0,2	-1,4	-1,1	-1,8
70-74	11,2	6,3	4,7	0,9	-2,7	-4,8	-0,8	-4,0	-1,2	0,2	2,1

**Tabell 6A: Antal män i Ljusdals kommun efter åldersklass**

Ålder / År	2016	2017	2018	2019	2020	2021	2022	2023	2024	2025	2026
1-5	473	471	471	475	481	477	480	481	480	479	476
6-12	723	718	710	704	701	721	717	722	721	720	722
6	93	102	102	98	96	107	99	101	101	102	102
7-15	974	967	965	963	952	938	942	940	951	948	953
16-18	349	358	371	364	370	374	373	365	344	343	338
65-79	1 851	1 876	1 901	1 936	1 948	1 949	1 942	1 911	1 872	1 847	1 803
80-89	477	475	479	475	476	503	512	537	583	620	660
90+	60	64	69	69	75	71	76	83	82	86	88
0	87	89	91	91	92	92	92	91	91	90	90
1-3	274	276	281	276	279	281	282	282	281	279	277
4-5	199	195	189	200	203	196	198	199	200	200	199
7-9	291	286	302	301	305	299	304	305	309	303	305
10-15	683	681	662	662	648	640	637	635	642	645	648
65-69	739	720	703	685	656	662	648	622	603	604	585
70-74	699	727	736	728	722	685	669	655	641	616	622

**Tabell 6B: Förändring i antalet män i Ljusdals kommun efter åldersklass**

Ålder / År	2016	2017	2018	2019	2020	2021	2022	2023	2024	2025	2026
1-5	20	-2	0	5	6	-5	3	1	-1	-1	-3
6-12	-7	-5	-8	-5	-3	20	-5	5	-1	-1	3
6	-11	9	-1	-4	-2	11	-8	1	1	0	0
7-15	-4	-7	-2	-2	-10	-14	3	-1	11	-3	5
16-18	28	9	13	-7	6	4	-1	-9	-21	-1	-5
65-79	27	25	25	35	12	1	-7	-30	-39	-26	-43
80-89	5	-2	4	-4	1	27	9	25	46	37	40
90+	0	4	5	1	5	-4	5	6	-1	4	1
0	-12	2	2	1	1	0	0	0	-1	-1	0
1-3	10	2	5	-6	3	2	1	0	-1	-2	-2
4-5	10	-4	-5	10	3	-7	2	1	0	0	-1
7-9	1	-5	17	-2	4	-6	6	1	3	-6	2
10-15	-5	-2	-19	0	-14	-8	-2	-2	7	2	3
65-69	-41	-19	-17	-18	-29	6	-14	-26	-19	2	-19
70-74	36	28	10	-8	-6	-37	-16	-14	-15	-24	6

**Tabell 6C: Procentuell förändring i antalet män i Ljusdals kommun efter åldersklass**

Ålder / År	2016	2017	2018	2019	2020	2021	2022	2023	2024	2025	2026
1-5	4,4	-0,5	0,0	1,0	1,3	-1,0	0,7	0,3	-0,1	-0,3	-0,6
6-12	-1,0	-0,7	-1,1	-0,8	-0,4	2,9	-0,6	0,7	-0,2	-0,1	0,4
6	-10,6	9,9	-0,5	-3,6	-1,7	11,5	-7,6	1,2	0,9	0,1	0,3
7-15	-0,4	-0,8	-0,2	-0,2	-1,1	-1,4	0,3	-0,1	1,1	-0,3	0,5
16-18	8,7	2,7	3,6	-1,8	1,5	1,2	-0,3	-2,3	-5,7	-0,2	-1,5
65-79	1,5	1,3	1,3	1,8	0,6	0,0	-0,4	-1,5	-2,1	-1,4	-2,3
80-89	1,1	-0,4	0,8	-0,9	0,3	5,7	1,8	4,9	8,5	6,3	6,5
90+	0,0	6,4	7,5	1,2	7,8	-5,3	7,7	8,2	-0,8	5,3	1,6
0	-12,1	2,5	1,9	0,6	0,9	0,2	-0,4	-0,5	-0,6	-1,0	-0,6
1-3	3,8	0,7	1,9	-2,0	1,2	0,8	0,3	0,0	-0,4	-0,6	-0,7
4-5	5,3	-2,1	-2,7	5,4	1,5	-3,4	1,2	0,6	0,2	0,1	-0,3
7-9	0,3	-1,9	5,8	-0,6	1,4	-1,9	1,9	0,3	1,1	-1,8	0,6
10-15	-0,7	-0,3	-2,7	-0,1	-2,2	-1,2	-0,4	-0,3	1,2	0,4	0,5
65-69	-5,3	-2,6	-2,3	-2,6	-4,2	0,9	-2,2	-4,0	-3,1	0,3	-3,2
70-74	5,4	3,9	1,3	-1,1	-0,8	-5,2	-2,4	-2,0	-2,2	-3,8	0,9

**Tabell 7A: Folkmängd i Ljusdals kommun efter ålder**

Ålder / År	2016	2017	2018	2019	2020	2021	2022	2023	2024	2025	2026
0	177	173	177	178	179	180	179	178	177	175	174
1	169	178	174	177	178	179	179	179	178	177	175
2	172	173	181	177	180	181	182	182	181	180	179
3	180	177	177	185	182	184	184	185	185	184	183
4	183	185	182	182	189	186	188	188	189	189	188
5	197	187	189	186	186	193	190	192	192	193	192
6	197	200	191	192	189	189	196	192	194	194	195
7	202	200	203	193	195	192	192	198	195	196	196
8	180	205	202	205	196	197	194	194	200	197	198
9	233	183	207	205	207	198	200	196	196	202	199
10	206	235	187	209	207	209	201	202	199	198	204
11	222	209	237	190	212	210	212	203	204	201	201
12	213	225	212	239	193	215	212	214	206	207	204
13	224	216	228	215	241	196	217	215	217	208	209
14	211	227	219	230	218	243	200	220	217	219	211
15	215	215	230	222	233	221	246	203	222	220	222
16	216	219	218	233	225	236	224	248	206	225	223
17	217	220	222	221	235	228	238	226	249	209	227
18	217	218	220	222	222	234	227	236	225	247	209
19	205	213	214	216	217	216	228	221	229	219	238
20	215	198	205	205	207	208	207	216	210	217	208
21	188	205	191	196	196	197	197	196	204	199	204
22	173	184	198	186	190	189	190	190	189	195	190
23	193	175	184	195	184	187	187	187	187	185	190
24	236	195	179	186	195	186	188	187	187	187	185
25	206	234	198	184	190	197	189	190	189	189	188
26	233	208	232	201	188	193	199	192	193	191	191
27	240	232	210	230	202	191	195	200	193	194	193
28	197	238	230	211	228	204	193	197	201	195	195
29	197	199	236	229	211	226	204	194	197	201	195
30	187	199	200	233	226	210	224	203	195	197	200
31	194	189	200	201	230	223	209	221	202	194	196
32	179	195	191	200	200	227	221	207	218	201	194
33	177	181	195	191	199	199	223	218	205	215	199
34	171	178	181	194	190	198	197	220	214	203	211
35	183	172	178	181	193	189	196	195	216	210	200
36	172	184	174	179	182	193	189	196	194	214	208
37	158	175	186	176	180	183	193	190	196	194	213
38	202	161	177	188	178	182	185	194	190	196	194
39	177	203	164	179	190	179	183	186	194	191	197
40	195	181	205	168	182	192	182	185	188	196	193
41	207	198	184	208	171	185	195	185	188	190	198
42	220	209	201	187	210	175	188	197	187	190	192
43	195	222	212	204	190	212	178	191	199	190	192
44	236	198	224	214	206	193	214	180	193	201	192
45	224	237	200	225	215	207	195	215	182	194	203
46	238	225	237	201	226	216	208	196	215	184	196
47	225	239	226	238	203	227	217	209	197	216	185
48	228	227	240	228	239	205	228	219	212	200	218
49	246	231	230	243	230	242	208	231	221	214	203
50	292	248	234	233	245	233	244	211	233	224	217

**Tabell 7A: Folkmängd i Ljusdals kommun efter ålder, fortsättning**

Ålder / År	2016	2017	2018	2019	2020	2021	2022	2023	2024	2025	2026
51	254	293	250	236	235	247	235	245	213	235	225
52	291	255	292	251	237	236	247	236	246	215	235
53	236	290	255	291	252	237	236	247	236	246	216
54	245	237	290	255	290	252	238	237	247	236	246
55	234	246	238	290	256	290	253	239	238	248	237
56	256	235	247	239	290	257	290	253	240	239	249
57	247	256	236	247	240	289	256	289	253	240	239
58	236	247	255	236	247	239	287	256	288	252	239
59	263	236	246	254	235	246	238	286	255	286	251
60	271	262	235	246	254	235	245	238	284	254	285
61	260	271	263	236	246	254	235	246	238	283	254
62	280	261	272	264	238	247	255	237	247	239	284
63	265	281	263	274	266	240	249	257	239	249	241
64	283	266	282	264	274	266	241	250	258	240	250
65	250	281	265	280	263	273	265	240	249	257	240
66	291	249	280	263	279	262	271	264	240	249	255
67	306	289	248	278	262	277	260	270	262	239	247
68	306	303	286	246	276	260	275	258	268	261	238
69	298	303	300	283	245	273	258	272	256	265	259
70	317	294	299	296	280	242	271	255	269	254	263
71	302	312	290	295	292	276	240	267	252	266	251
72	289	297	307	286	290	287	272	237	264	249	263
73	240	283	291	301	281	285	282	268	233	260	245
74	205	235	277	285	294	275	279	277	262	229	255
75	198	200	229	270	278	287	268	272	270	256	224
76	173	193	195	223	263	270	279	261	265	263	250
77	172	168	187	189	216	254	262	271	254	258	256
78	172	166	162	180	183	209	246	253	262	245	250
79	152	165	160	156	173	176	201	236	243	252	237
80	154	145	158	153	150	166	169	192	226	233	242
81	141	146	138	150	146	142	158	161	183	215	222
82	127	133	138	130	142	138	135	149	152	173	204
83	142	119	124	129	122	133	130	126	140	143	163
84	112	131	110	115	120	114	124	121	118	130	133
85	115	102	120	101	105	110	104	114	112	109	120
86	95	104	92	108	91	95	100	95	103	102	99
87	94	84	93	82	97	82	85	89	85	93	92
88	73	83	74	83	72	85	72	75	79	76	82
89	81	63	72	64	72	62	74	63	65	69	66
90	55	68	53	61	54	61	53	63	54	55	59
91	41	45	57	44	50	45	51	44	52	45	46
92	32	33	37	46	35	41	36	42	35	42	37
93	22	25	26	29	36	28	32	28	33	28	33
94	20	17	19	20	22	28	21	25	22	26	21
95	15	15	13	14	15	16	21	16	19	16	19
96	15	11	11	9	10	11	12	15	12	14	12
97	7	10	8	7	6	7	8	8	11	8	10
98	3	5	7	5	5	4	5	5	6	7	5
99	2	2	3	5	3	3	3	3	3	4	5
100	9	7	5	5	6	6	5	5	5	5	5
<b>TOTALT</b>	<b>19 067</b>	<b>19 102</b>	<b>19 129</b>	<b>19 146</b>	<b>19 154</b>	<b>19 153</b>	<b>19 143</b>	<b>19 124</b>	<b>19 098</b>	<b>19 064</b>	<b>19 025</b>

**Tabell 7B: Folkmängd i Ljusdals kommun efter ålder, kvinnor**

Ålder / År	2016	2017	2018	2019	2020	2021	2022	2023	2024	2025	2026
0	90	84	86	86	87	87	87	86	86	85	85
1	72	90	85	86	87	87	87	87	86	86	85
2	86	74	91	86	87	87	88	88	87	87	86
3	89	87	76	92	87	88	88	89	89	88	88
4	85	91	89	78	93	89	90	90	90	90	90
5	96	87	92	91	80	95	90	91	91	92	91
6	104	98	89	94	93	82	97	92	93	93	93
7	98	106	100	91	96	95	84	99	94	95	95
8	94	100	108	102	94	98	97	86	100	96	96
9	132	96	102	109	104	95	100	98	88	102	97
10	99	132	97	103	110	104	96	101	99	89	102
11	106	100	132	98	103	110	105	97	101	100	90
12	97	107	101	132	99	104	111	105	98	102	100
13	111	98	108	102	132	100	105	111	106	99	103
14	95	112	99	109	103	133	101	106	112	107	99
15	100	96	113	100	109	104	133	102	106	113	108
16	89	101	97	113	101	110	104	133	102	107	113
17	108	90	102	98	113	102	110	105	132	103	107
18	104	107	90	101	97	112	101	108	103	128	101
19	98	101	103	88	98	95	107	97	104	99	122
20	92	94	96	98	85	93	90	101	92	98	94
21	91	88	90	91	93	82	88	86	95	87	92
22	81	89	86	87	88	89	80	85	83	90	84
23	88	82	88	85	86	87	88	80	84	82	88
24	105	88	83	88	86	86	87	87	81	84	82
25	98	104	89	85	88	87	87	87	87	82	84
26	97	98	103	90	86	89	87	87	87	87	82
27	112	96	97	101	90	86	88	87	87	87	87
28	77	109	95	95	99	89	85	87	86	86	86
29	93	78	106	93	93	96	87	84	86	85	84
30	82	93	79	104	92	92	95	87	84	86	84
31	82	83	93	80	103	92	92	94	87	84	86
32	81	84	84	93	81	102	92	92	94	87	85
33	76	83	85	86	94	83	102	93	93	94	88
34	80	78	84	86	87	94	84	102	93	93	95
35	96	81	79	85	87	88	95	85	102	93	93
36	86	96	82	80	86	88	88	95	85	101	93
37	69	87	97	83	81	87	88	89	95	86	101
38	99	70	88	97	84	82	87	89	89	95	86
39	93	99	72	88	97	85	83	88	89	89	95
40	103	94	100	73	89	98	86	84	88	90	90
41	98	104	95	101	75	90	98	87	85	89	90
42	114	99	105	96	101	76	91	99	88	86	90
43	93	115	101	106	98	103	78	93	101	89	87
44	112	95	117	103	108	100	105	81	95	102	91
45	108	113	97	118	104	109	101	106	83	96	104
46	120	109	115	99	119	106	110	102	107	85	98
47	110	122	111	116	101	121	107	112	104	109	87
48	115	113	124	114	119	104	123	110	114	107	111
49	100	118	116	127	117	121	106	125	112	117	109
50	155	102	120	118	128	118	123	108	127	114	118



**Tabell 7B: Folkmängd i Ljusdals kommun efter ålder, kvinnor, fortsättning**

Ålder / År	2016	2017	2018	2019	2020	2021	2022	2023	2024	2025	2026
51	136	155	104	120	118	128	119	123	109	127	115
52	133	135	153	104	120	118	128	119	123	109	126
53	96	132	135	152	104	120	118	127	118	122	109
54	117	97	132	134	151	105	120	117	127	118	122
55	123	117	97	132	134	150	105	120	117	127	118
56	124	123	117	98	132	134	150	105	120	118	126
57	128	124	123	117	98	131	133	149	105	119	117
58	123	128	124	123	117	99	131	133	148	106	119
59	145	123	128	124	123	118	99	131	133	148	106
60	136	145	123	128	124	123	118	100	131	133	148
61	132	137	146	124	129	125	124	119	101	132	133
62	140	133	138	147	126	130	126	125	120	102	133
63	124	141	135	139	148	127	131	128	127	122	104
64	150	125	142	135	140	148	128	132	128	127	122
65	123	149	125	141	135	139	147	127	131	128	127
66	133	123	149	124	140	134	138	146	127	131	127
67	150	133	123	148	124	140	134	138	146	126	130
68	153	149	132	122	147	123	139	133	137	145	126
69	153	152	148	131	121	146	123	138	132	136	144
70	156	152	150	147	130	121	144	122	137	131	135
71	148	154	150	149	145	129	120	143	121	136	130
72	136	146	152	148	147	143	127	119	141	120	134
73	111	134	144	150	146	145	141	126	117	139	118
74	103	109	132	141	147	143	142	139	124	115	137
75	89	101	107	129	139	144	140	139	136	122	113
76	88	87	99	105	126	136	141	137	137	133	119
77	102	86	85	97	103	123	132	138	134	133	130
78	92	99	84	83	94	100	120	129	134	131	130
79	83	89	96	81	81	91	97	116	125	130	127
80	84	80	86	93	78	78	88	94	112	120	125
81	68	80	77	82	89	75	75	85	90	108	116
82	73	65	77	73	79	85	72	72	81	86	103
83	76	69	61	72	69	74	80	68	68	77	82
84	56	71	65	57	68	65	70	75	64	64	73
85	84	52	66	60	53	63	61	65	70	60	60
86	51	77	48	61	55	49	58	56	60	65	55
87	64	46	69	43	55	50	45	53	51	55	59
88	43	57	41	62	39	49	45	40	48	46	49
89	58	38	50	36	55	34	43	40	36	42	41
90	36	50	33	43	31	47	30	38	34	31	37
91	31	30	42	27	36	26	40	25	32	29	26
92	23	25	25	34	23	30	22	33	21	26	24
93	15	18	20	20	27	18	24	18	26	17	21
94	12	12	14	16	15	21	14	19	14	21	13
95	12	9	9	11	12	12	16	11	14	11	16
96	13	9	7	7	8	9	9	12	8	11	8
97	7	9	6	5	5	6	6	6	8	6	8
98	2	5	6	4	3	3	4	4	4	6	4
99	2	1	3	4	3	2	2	3	3	3	4
100	8	6	5	5	5	5	4	4	4	4	4
<b>TOTALT</b>	<b>9 404</b>	<b>9 410</b>	<b>9 414</b>	<b>9 415</b>	<b>9 415</b>	<b>9 412</b>	<b>9 406</b>	<b>9 398</b>	<b>9 386</b>	<b>9 371</b>	<b>9 353</b>

**Tabell 7C: Folkmängd i Ljusdals kommun efter ålder, män**

Ålder / År	2016	2017	2018	2019	2020	2021	2022	2023	2024	2025	2026
0	87	89	91	91	92	92	92	91	91	90	90
1	97	88	89	91	91	92	92	92	91	91	90
2	86	99	90	92	93	93	94	94	93	93	92
3	91	89	102	93	95	96	96	96	96	96	95
4	98	94	93	104	96	97	98	99	99	99	98
5	101	100	97	95	107	98	100	101	101	101	101
6	93	102	102	98	96	107	99	101	101	102	102
7	104	94	103	102	99	97	108	100	101	102	102
8	86	104	94	103	102	99	97	108	100	101	102
9	101	87	105	95	104	103	100	98	108	101	102
10	107	103	89	107	97	105	104	101	99	109	102
11	116	109	105	92	109	99	107	106	103	101	111
12	116	118	111	107	94	111	102	109	108	105	103
13	113	118	120	113	109	97	112	103	111	110	107
14	116	115	120	122	115	111	99	114	105	112	111
15	115	118	117	122	123	117	113	101	116	107	114
16	127	118	121	120	124	125	119	115	104	118	110
17	109	129	120	123	122	126	127	121	118	107	120
18	113	111	130	122	124	123	127	128	122	118	108
19	107	112	111	127	120	122	121	124	125	119	116
20	123	105	109	107	122	115	116	115	118	119	114
21	97	117	101	105	103	115	109	110	109	111	112
22	92	96	112	99	102	100	110	105	106	105	106
23	105	93	96	109	98	100	99	107	103	103	102
24	131	106	96	98	109	100	101	100	106	103	103
25	108	130	109	100	101	111	102	103	102	107	104
26	136	111	129	111	103	104	112	105	105	104	109
27	128	136	113	129	113	106	107	113	107	107	106
28	120	129	136	116	130	115	109	109	115	109	109
29	104	122	130	135	117	130	116	110	111	116	111
30	105	106	122	129	134	117	128	116	111	111	116
31	112	106	107	121	127	131	117	126	115	110	111
32	98	112	106	107	119	125	128	115	124	114	109
33	101	98	110	105	106	117	121	125	113	120	111
34	91	100	97	108	103	104	113	118	121	110	117
35	87	91	99	96	106	102	102	111	114	117	107
36	86	88	91	99	96	105	101	101	109	112	115
37	89	88	89	92	99	97	105	101	101	108	112
38	103	91	89	91	94	100	97	105	101	101	108
39	84	104	92	91	92	95	101	98	105	102	102
40	92	87	106	94	93	94	97	102	100	106	103
41	109	94	89	107	96	95	96	98	103	101	107
42	106	110	96	91	108	98	97	98	100	104	102
43	102	107	111	98	93	109	99	98	99	100	105
44	124	102	107	111	98	93	109	99	98	99	101
45	116	124	103	107	111	98	94	109	99	98	99
46	118	115	123	102	107	110	98	94	108	99	98
47	115	117	114	121	102	106	109	98	93	107	98
48	113	114	116	114	120	102	106	109	97	93	107
49	146	113	115	116	114	120	102	106	109	98	94
50	137	146	114	115	117	114	121	103	106	110	99

Tabell 7C: Folkmängd i Ljusdals kommun efter ålder, män, fortsättning

Ålder / År	2016	2017	2018	2019	2020	2021	2022	2023	2024	2025	2026
51	118	138	147	115	117	118	116	122	104	108	111
52	158	119	139	147	117	118	119	117	123	106	109
53	140	158	120	139	147	117	119	120	118	123	107
54	128	140	158	121	139	148	118	119	121	118	124
55	111	129	141	158	122	140	148	119	120	122	119
56	132	112	130	142	158	123	141	148	120	121	122
57	119	132	113	130	141	158	123	140	148	120	121
58	113	119	132	113	129	141	156	123	139	147	120
59	118	113	118	131	112	128	139	155	122	138	145
60	135	117	112	118	130	112	128	138	153	121	137
61	128	134	117	112	117	129	111	127	137	152	121
62	140	128	134	117	112	117	129	112	127	137	151
63	141	140	128	134	118	113	118	129	112	127	137
64	133	141	140	129	135	118	114	119	130	113	128
65	127	132	140	139	128	134	118	113	118	129	113
66	158	126	131	139	138	127	133	117	113	118	128
67	156	156	125	130	138	137	126	132	117	112	117
68	153	154	154	124	129	136	136	125	131	116	112
69	145	151	152	152	123	128	135	134	124	129	115
70	161	143	149	150	150	122	126	133	133	123	128
71	154	158	140	146	147	148	120	124	131	131	121
72	153	151	155	138	143	144	145	118	122	129	129
73	129	149	147	151	135	140	141	142	116	120	127
74	102	126	145	143	147	131	137	138	138	113	118
75	109	99	122	141	139	143	128	133	134	135	111
76	85	105	96	118	136	134	138	124	129	130	131
77	70	82	101	92	113	131	130	133	119	124	126
78	80	67	79	97	89	109	126	124	128	115	120
79	69	76	64	75	92	85	104	120	119	122	110
80	70	65	72	61	71	88	80	99	114	113	116
81	73	66	61	68	57	67	83	76	93	107	107
82	54	68	61	57	63	54	63	77	71	87	101
83	66	50	63	56	53	58	50	58	72	66	81
84	56	60	45	57	52	48	54	46	53	66	61
85	31	50	54	41	51	47	44	49	41	48	60
86	44	27	44	48	36	46	41	39	43	37	43
87	30	38	24	39	42	32	40	36	34	38	33
88	30	26	33	21	33	36	27	35	31	30	33
89	23	25	22	28	17	28	30	23	29	27	25
90	19	19	21	18	23	14	23	25	19	24	22
91	10	15	15	16	14	18	12	19	20	16	20
92	9	8	12	12	13	11	14	9	15	16	12
93	7	7	6	9	9	10	8	11	7	11	12
94	8	5	5	4	7	6	7	6	8	5	8
95	3	6	4	4	3	5	5	5	4	6	4
96	2	2	4	3	2	2	3	3	4	3	4
97	0	1	1	3	2	2	1	2	2	2	2
98	1	0	1	1	2	1	1	1	1	1	2
99	0	1	0	1	1	1	1	1	1	1	1
100	1	1	1	0	1	1	1	1	1	1	1
<b>TOTALT</b>	<b>9 663</b>	<b>9 693</b>	<b>9 715</b>	<b>9 731</b>	<b>9 739</b>	<b>9 741</b>	<b>9 736</b>	<b>9 726</b>	<b>9 712</b>	<b>9 693</b>	<b>9 671</b>

# TILLÄGGSTJÄNSTER

Statisticon har ett brett utbud av tjänster som kompletterar och fördjupar våra befolkningsprognoser. Vi kan bland annat ta fram prognoser med förlängd prognoshorisont, analysera scenarier med ändrade antaganden, hålla i seminarier för att förklara resultaten för en större grupp eller bara ta fram det material du behöver för att presentera resultaten för andra. För mer information om tilläggstjänster och priser gå in på vår webbadress [www.statisticon.se](http://www.statisticon.se).



## Vill du veta mer?

Vi finns tillgängliga för att svara på dina frågor eller berätta vad Statisticon kan göra för din kommun.

## Ring eller maila:

Charlotta Danielsson: 010-130 80 00. | [prognoser@statisticon.se](mailto:prognoser@statisticon.se)

**Statisticon**  
STATISTICS & RESEARCH

Östra Ågatan 31, 753 22 UPPSALA | Tel vxl: 010 - 130 80 00  
E-post: [prognoser@statisticon.se](mailto:prognoser@statisticon.se) | Webb: [www.statisticon.se](http://www.statisticon.se)  
Kontaktperson: Charlotta Danielsson