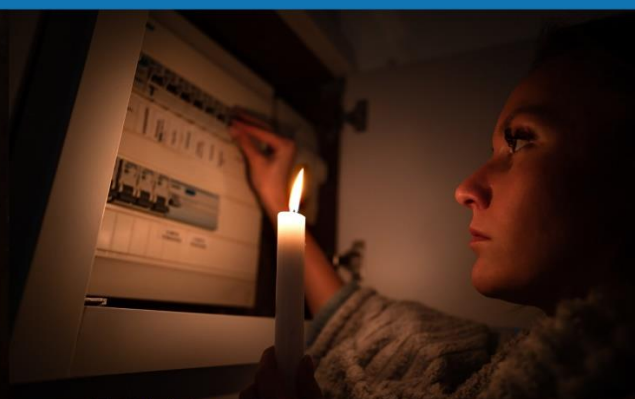




Risk- och sårbarhetsanalys

Antagen av kommunfullmäktige 2023-12-18



Förord

Under mandatperioden 2019–2022 har Ljusdals kommun hanterat ett stort antal händelser som inneburit störningar av både mindre och större art. Efter skogsbränderna 2018 stod det klart för både medarbetare och medborgare i Ljusdals kommun vilken betydelse en god beredskap har. Vi tog lärdom av de erfarenheterna och gjorde ett enormt kunskapslyft.

En av de viktigaste lärdomar som gjordes under arbetet med den nya krisorganisationen var att skapa organisation, ledning och rutiner som var dynamiska och kunde användas och utvecklas oberoende av vilken kris vi står inför. Och om det är något som de senaste åren lärt oss är vi aldrig kan veta vilken nästa kris kommer att vara men har vi en god grund att stå på så kommer vi att kunna hantera den.

Kommunen har jobbat med väderrelaterade händelser i form av översvämningar och höga flöden. En pandemi som både aktiverat beredskapsläge samt krisläge och inneburit stora påfrestningar på verksamheterna. Den största utmaningen under pandemin var att krisen pågick under en så pass lång tidsperiod, där uthålligheten blev en begränsning.

När invasionen av Ukraina skedde gick kommunen upp i beredskapsläge för att hantera de många olika aspekterna inklusive flyktingmottagande. Desinformationskampanjen mot svensk socialtjänst har även drabbat oss genom oro och hot. Koranbränningarna har också skapat oro och krävt tydlig information och samverkan. Terrornivån har höjts vilket medfört information samt analysarbete.

Bränderna i Tallåsen juni 2023 aktiverade räddningstjänsten samt delar av krisledningen. Ytterligare händelser har även de indirekt påverkat kommunen t.ex. hot mot friskola, afrikansk svinpest, säkerhetsincidenter och olyckor. Vid sådana händelser har kommunen verkat rådgivande och stödjande, genomfört analysarbeten, stöttat andra kommuner och samverkanspartners samt även varit aktiva i kommunikationen ut till medarbetare och medborgare.

Ljusdals kommun har också fått ovärderligt stöd under våra kriser från andra kommuner, myndigheter, föreningar, frivilliga organisationer, företag, experter och privatpersoner.

Vi vill passa på att tacka alla dessa samverkanspartners för allt ert hårda arbete, engagemang, kunskap och stöd! Vi ser fram emot att vi tillsammans fortsätter bygga en stabil grund för krisberedskap.

Säkerhetschef Josefin Jarlheden
Ljusdal oktober 2023

Innehåll

Förord	2
Sammanfattning.....	4
Beskrivning av kommuners ansvarsområden och Ljusdals kommuns geografiska område	5
Kommuners ansvarsområden.....	5
Beskrivning av Ljusdals kommuns geografiska område	6
Ljusdals kommuns organisation	7
Krisledningsnämnd	7
Beskrivning av arbetsprocess och metod	8
Uppdrag	8
Syfte och mål	8
Arbetsprocess för risk- och sårbarhetsanalysen	8
Identifierad samhällsviktig verksamhet	11
Identifierade kritiska beroenden för samhällsviktig verksamhet.....	13
Identifierade och analyserade risker	15
Riskidentifiering och riskanalys.....	15
Identifierade typhändelser, lokala konsekvenser och händelser.....	16
Viktiga disponibla resurser för att hantera allvarliga störningar och kriser	28
Beskrivning av identifierade sårbarheter och brister i krisberedskap	29
Kunskapsnivå	29
Samverkan:.....	29
Arbetet med risk- och sårbarhetsanalyser	30
Behov av utbildning	30
Behov av övning	30
Behov av samverkan	31
Behov av tekniska åtgärder	31
Källförteckning	33
Bilaga 1: Riskvärdering.....	35
Riskmatris	35
Bilaga 2: Begrepp och termer	36

Sammanfattning

Alla kommuner ska enligt lag¹ göra risk- och sårbarhetsanalyser för att kunna motstå och hantera kriser och extraordinära händelser. Risk- och sårbarhetsanalysen ska antas varje ny mandatperiod. Syftet med risk- och sårbarhetsanalysen är att kartlägga hot, risker och sårbarheter inom kommunen som ska ligga till grund för krisberedskapsarbetet.

Ljusdals kommuns risk- och sårbarhetsanalys är i huvudsak baserad på internt arbete med risk- och krishantering tillsammans med de kommunala verksamheterna och de kommunala bolagen. Arbetet har bedrivits i samverkan med säkerhetsenheten som verkat som utbildare, stöd och rådgivare.

Riskidentifieringen har utgått från Ljusdals kommuns förutsättningar samt genomgångar av tidigare års risk- och sårbarhetsanalyser. Hänsyn har tagits till kända förändringar av förutsättningar samt ändrade hot- och riskbilder.

De brister och sårbarheter som identifierats handlar främst om kunskapsbrister inom krisberedskap, både bland tjänstepersoner och förtroendevalda. Men samtidigt som det råder kunskapsbrist finns mycket expertis och möjlighet till synergieffekter som i dagsläget inte utnyttjas till fullo.

Ytterligare sårbarheter som identifierats gäller klimatförändringarnas påverkan då högre temperaturer, ökad nederbörd och mer frekventa extrema väderhändelser såsom skyfall och värmeböljor är att vänta.

Förslagen till åtgärder för att stärka krisberedskapen handlar om övning, samverkan och utbildningsinsatser såväl för krisledningsorganisationens funktioner som för krisledningsnämnden. Gemensamt för alla åtgärdsförslagen är att bedriva ett kontinuerligt och aktivt arbete inom alla verksamheter samt kommunala bolag med omvärldsanalys och samverkan genom hela mandatperioden, vilket kommer att leda till en stärkt krisberedskap.

¹ Lag (2006:544) om kommuners och regioners åtgärder inför och vid extraordinära händelser i fredstid och höjd beredskap.

Beskrivning av kommuners ansvarsområden och Ljusdals kommuns geografiska område

Kommuners ansvarsområden

Kommuner är skyldiga att ha vissa verksamheter medan andra uppgifter är frivilliga².

Kommunernas obligatoriska uppgifter:

- Social omsorg (omsorg om äldre och personer med funktionsnedsättning samt individ- och familjeomsorg)
- För-, grund- och gymnasieskola
- Plan- och byggfrågor
- Miljö- och hälsoskydd
- Renhållning och avfallshantering
- Vatten och avlopp
- Räddningstjänst
- Krisberedskap och civilt försvar
- Biblioteksverksamhet
- Bostäder

Frivilliga uppgifter:

- Fritid och kultur
- Energi
- Sysselsättning
- Näringslivsutveckling

² Kommunernas åtaganden | SKR (2023-10-24)

Beskrivning av Ljusdals kommuns geografiska område

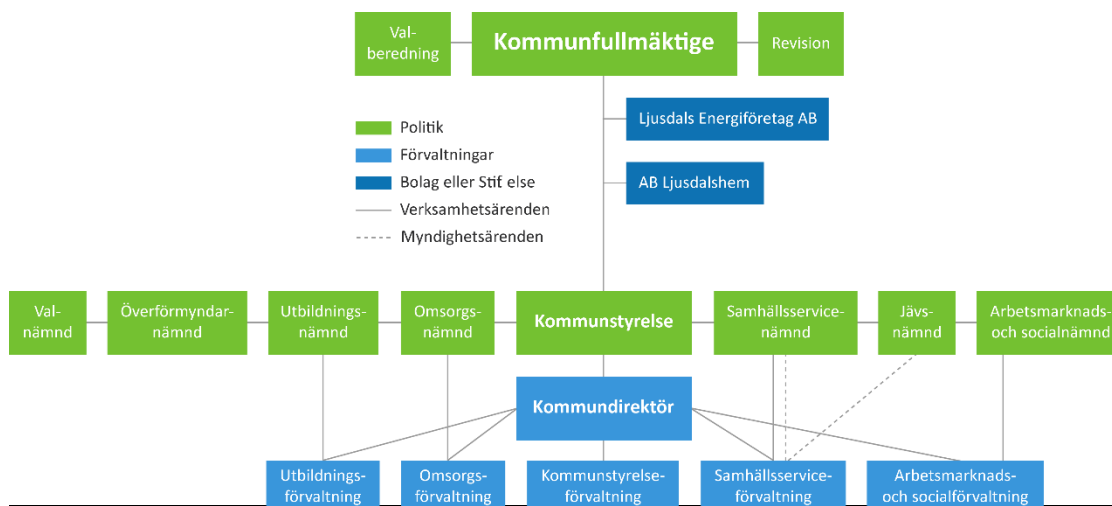
Ljusdals kommun bildades den 1 januari 1971 genom sammanslagning av Ljusdal, Färila, Järvsö, Los och Ramsjö kommuner. Kommunens yta är 5 642,9 kvadratkilometer varav 348,4 kvadratkilometer vatten. Antal invånare per kvadratkilometer (landareal) är 3,6. Ljusdals kommun ligger i landskapet Hälsingland. Stora delar är glesbygd och Ljusnan, som rinner genom kommunen, är en av de stora kraftverksälvarna i landet.

Ljusdals kommuns befolkning består av **18 771 st** (2022-12-30 enligt SCB) personer varav 10 393 i arbetsför ålder (16-64 år). 3 097 personer är yngre än 16 år och 5 314 invånare är 65 år eller äldre.

De största kommunikationslederna är riksvägarna 83, 84 och Europaväg 45. Järnvägstrafik går genom kommunen via Norra stambanan och Inlandsbanan. Kollektivtrafiken i kommunen organiseras av Region Gävleborg och bedrivs under varumärket X-trafik.



Ljusdals kommuns organisation



Krisledningsnämnd

Kommunstyrelsen har huvudansvaret för säkerhetsarbetet. När krisen kräver snabbare prioriteringar och beslut än vad den ordinära organisationen kan hantera, kan krisledningsnämnden träda i kraft. Kommunfullmäktige i Ljusdals kommun har beslutat att kommunstyrelsens arbetsutskott (KSAU) fungerar som krisledningsnämnd.

Beslut om aktivering av krisledningsnämnden tas av krisledningsnämndens ordförande. Krisledningsnämnden får fatta beslut om att överta hela, eller delar av, verksamhetsområden från nämnder i kommunen i den utsträckning som är nödvändig, med hänsyn till krisens art och omfattning³.

Varje förvaltning och kommunalt bolag ansvarar enligt lag⁴ för säkerhetsarbetet inom sitt område.

³ Lag (2006:544) om kommuners och regioners åtgärder inför och vid extraordinära händelser i fredstid och höjd beredskap (LEH).

⁴ Lag (2003:778) om skydd mot olyckor och lag (2006:544) om kommuners och landstings åtgärder inför och vid extraordinära händelser i fredstid och höjd beredskap.

Beskrivning av arbetsprocess och metod

Uppdrag

Första kalenderåret varje ny mandatperiod är varje kommun skyldig enligt lag⁵ att göra en risk- och sårbarhetsanalys av vilka risker, hot och samhällsstörningar som kan inträffa samt hur dessa händelser kan påverka den egna verksamheten. Resultatet ska värderas och sammanställas och redovisas skriftligen till länsstyrelsen. Risk- och sårbarhetsanalys är en offentlig handling.

Syfte och mål

Syftet med risk- och sårbarhetsanalysen är att:

- kartlägga hot, risker och sårbarheter inom kommunen
- utgöra en grund i kommunens krisberedskapsarbete
- öka medvetenheten och stärka kunskapen samt ge beslutsunderlag för beslutsfattare och verksamhetsansvariga
- ge ett underlag för information om samhällets risker till allmänheten och anställda
- ge underlag för samhällsplanering

Målet är att risk- och sårbarhetsanalysen och krisberedskapsarbetet ska ligga till grund för förebyggande åtgärder, planering, utbildningar och övningar i syfte att stärka kommunens förmåga att hantera kriser och minska samhällsstörningarnas skadlighet på människors liv, hälsa, egendom och miljö.

Arbetsprocess för risk- och sårbarhetsanalysen

Arbetet med Ljusdals kommuns risk- och sårbarhetsanalys är i huvudsak baserad på Handbok för kommunalt RSA-arbete⁶. Säkerhetsenheten har tillsammans med verksamheterna hållit i och planerat processen. Arbetsgången omfattar fyra faser som i sin tur innehåller ett antal aktiviteter:

Fas 1: Planering

Fas 2: RSA-arbete på verksamhetsnivå.

Fas 3: RSA-arbete på kommunnivå.

Fas 4: Uppföljning, utvärdering och rapportering.

Fas 1 Planering: I planeringsfasen har tidigare RSA-arbete utvärderats och därefter inriktats utifrån prioriteringar och vilka verksamheter som är viktigast att inkludera.

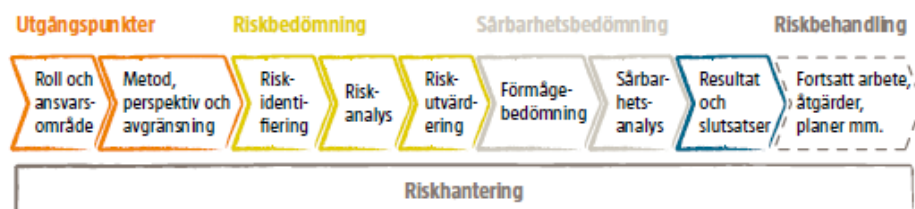
⁵ Lag (2006:544) LEH

⁶ Handbok för kommunalt RSA-arbete framtagen av Totalförsvarets forskningsinstitut på uppdrag av Länsstyrelsen i Västra Götalands län. Rapportnummer FOI-R- -4546 - -SE.

Fas 2 RSA-arbete på verksamhetsnivå: I den här fasen har workshops hållits med varje förvaltning vilka utsett arbetsgrupper bestående av personer med ingående kännedom om dess verksamheter för att arbeta med risk- och sårbarhetsanalysen. I workshoppen arbetar arbetsgrupperna utifrån typhändelser med samhällsstörningar.

Vid riskidentifieringen har utgångspunkten varit kommunens förutsättningar där varje förvaltning har analyserat risker och sårbarheter inom sitt verksamhetsområde utifrån de olika typhändelserna. En grovanalys genomfördes för att kartlägga identifierade risker samt prioritering av dessa. Processen har följt de olika steg som återfinns i bilden nedan.

Riskhanteringsprocessen.



I den andra workshoppen har verksamheternas fokus legat på att utifrån insamlad och analyserad data formulera konkreta förslag på åtgärder som kan bli aktuella att genomföra. Dessa åtgärder har lagts in en gemensam mall för alla verksamheter för att tydliggöra vad som skall göras samt underlätta ansvarsfördelning och uppföljning.

Det största analysarbetet sker i förvaltningsgrupperna och har i de flesta fall utförts med överseende av kommunens säkerhetsenhet. Ytterligare information från specifika verksamheter inom Ljusdals kommuns geografiska område med särskild kunskap om olika delar av kommunens risk- och sårbarhetsarbete samt kommunens förmåga att hantera kriser har även tillämpats. Säkerhetsenheten har även träffat representanter för de kommunala bolagen och genomfört samma arbete.

För de enskilda verksamheterna återstod därefter att planera in och eventuellt påbörja de åtgärder som risk- och sårbarhetsarbetet resulterat i. Det är viktigt att i den grad det är möjligt att integrera åtgärderna i befintliga ramverk för verksamhetsutveckling.

Fas 3 RSA-arbete på kommunnivå:

Säkerhetsenheten bearbetar det inkomna materialet för att utgöra grunden i den kommunövergripande risk- och sårbarhetsanalysen. Till viss del har även material från kommunens tidigare risk- och sårbarhetsanalys använts. Ytterligare information från specifika verksamheter inom kommunens geografiska område med särskild kunskap om olika delar av kommunens risk- och sårbarhetsarbete samt kommunens förmåga att hantera kriser har även tillämpats till exempel miljöstrategi och räddningstjänst.

Materialet har därefter bearbetas för att utgöra grunden i risk- och sårbarhetsanalysen. En strategisk plan har skapats utifrån den information som verksamheterna lämnat vilken säkerhetsenheten har analyserat. Det ska utmynna i en detaljerad årsplan samt en övergripande fyraårsplan.

Fas 4 Uppföljning, utvärdering och rapportering: I samband med framtagandet av Risk- och sårbarhetsanalysen har säkerhetsenheten valt att inkludera ett kontinuitetsperspektiv. Säkerhetsenheten har erbjudit verksamheterna en årlig uppföljning på det arbete som gjorts samt revidera och uppdatera åtgärdslistor samt råd och stöd vid behov. Detta erbjudande innehåller dels tid för en workshop samt tid för rapporteringsskrivning efteråt. Detta innebär att datainsamlingen innefattas av en del om kontinuitetsplanering som främst ska vara kunskapshöjande för kommunens förvaltningar. Utöver det förväntas denna del generera relevant information angående hur detta arbete kan fortlöpa inom Ljusdals kommun. En viktig del i risk- och sårbarhetsarbetet är det sker ett kontinuerligt arbete under hela mandatperioden.

Rapportering ska även ske årsvis till kommunledningen. Säkerhetsenheten ansvarar för att sammanställa och rapportera verksamheternas åtgärder.

De interna, externa och privata aktörer som deltagit i arbetet

Alla verksamheter inom kommunen, kommunala bolagen Ljusdal Energi samt Ljusdalshem har inkluderats i arbetet. Samverkan har skett med Länsstyrelsen Gävleborg, MSB samt alla grannkommunerna i form av RSA-träffar.

Identifierad samhällsviktig verksamhet

En samhällsviktig verksamhet är en verksamhet där ett bortfall eller en svår störning på kort tid kan leda till att en allvarlig kris inträffar i samhället. Som samhällsviktig verksamhet räknas också en verksamhet som är nödvändig för att en redan inträffad kris i samhället ska kunna hanteras så att skadeverkningarna blir så små som möjligt⁷.

Nedanstående samhällsviktiga verksamheter har identifierats inom Ljusdals kommun och dess geografiska område.

Samhällssektor	Viktig Samhällsfunktion	Samhällsviktig verksamhet
Kommunala förvaltningar	Lokal ledning. Lokal samhällsviktig verksamhet. Stödfunktioner.	Kommunens krisberedskap och ledningsplats. Förvaltningarnas drift av ex. skola, ekonomi, räddningstjänst, IT, miljöenhet, äldreomsorg.
Elektroniska kommunikationer	Rakel. IT-infrastruktur. Fast telefoni. Mobiltelefoni.	IT-enheten. Telefonileverantörer. Bredbandsleverantörer. Kommunväxeln.
Energiförsörjning	Elförsörjning. Värmeförsörjning. Drivmedelsförsörjning.	Elnätsägare Bensinstationer. Laddstationer.
Finansiella tjänster	Kontanthantering	Försäkringsbolag. Internetbanker.
Hälsa, sjukvård och omsorg	Vård- och omsorgsboenden. Gruppboenden. Stödboende integration. Hemsjukvård. Barnomsorg. Akuta utredningar socialtjänst. Akuta utredningar äldreomsorg & funktionshinder Sjukvård. Läkemedels- och	Vård och omsorgsboenden kommunal Gruppboende, servicebostad för funktionshindrade. Ungdomsboende. HVB-hem i privat regi. Personlig assistans. Hemtjänst. Trygghetsboenden. Hälsa- och sjukvårdsenheten. IFO-utredningar. Biståndshandläggning.

⁷ MSBFS 2015:5.

	hjälpmedelsdistribution. Smittskydd. Akutsjukvård. Tandvård.	Vårdcentraler. Apotek. Förskolor (kommunala och privata). Fritidshem. Skolor Miljöenheten Ambulansverksamhet. Folktandvården.
Information och kommunikation	Kommunikation. Produktion och distribution av information internt och externt.	Kommunens hemsida. Webbredaktionen. Kommunväxeln Radio P4 Gävleborg, lokaltidningen.
Kommunalteknisk försörjning	Dricksvattenförsörjning Avloppshantering. Avfallshantering. Värme Väghållning	Vattenverk Vattentäkt. Reningsverk. Ledningsnät. Pumpstationer. Reservoarer. Fjärrvärme Sopbortföring. Vagnät.
Livsmedelsförsörjning	Livsmedelsdistribution. Kontroll av livsmedel.	Miljöenheten. Teknisk förvaltning. Livsmedelsproducenter. Livsmedelsbutiker. Kostenheten
Skydd och säkerhet	Upprätthålla ordning och säkerhet.	Räddningstjänsten. Ljusdals kommun. Försvarmakten Polismyndigheten Vaktbolag.
Socialförsäkringar	Handläggning och utbetalning av försörjningsstöd.	Utredning IFO. Försörjningsstöd.
Transporter	Förvaltningen som berör transportinfrastruktur Järnvägstransport. Vägtransport. Kollektivtrafik.	Teknisk förvaltning. Trafikverket. SJ X-trafik. Lokala bussbolag, taxi och åkeriföretag.

Identifierade kritiska beroenden för samhällsviktig verksamhet

Ett kritiskt beroende är något som är avgörande för att samhällsviktiga verksamheten ska kunna fungera. Sådana beroenden karaktäriseras av att en störning snabbt leder till funktionsnedsättning som kan leda till att en allvarlig kris inträffar i samhället⁸. Vissa kritiska beroenden är grundläggande för de flesta av kommunens verksamheter. Exempelvis elförsörjning, elektronisk kommunikation, personal, tillgång till livsmedel, transporter för personal/material/logistik. Förutom dessa har följande beroenden identifierats för Ljusdals kommuns egna samhällsviktiga verksamheter.

Samhällssektor	Viktig samhällsfunktion	Samhällsviktig verksamhet	Kritiska beroenden
Kommunala förvaltningar	Lokal ledning. Lokal samhällsviktig verksamhet. Stödfunktioner.	Kommunens krisberedskap och ledningsplats. Förvaltningarnas drift av ex. skola, ekonomi, äldreomsorg, IT, räddningstjänst, miljöenhet.	Lokaler. WIS.
Elektroniska kommunikationer	Rakel. IT-infrastruktur. Fast telefoni. Mobil telefoni.	IT-enheten. Telefonileverantörer. Bredbandsleverantörer Kommunväxel.	System på externa servrar. Leverantörer utanför regionen.
Energiförsörjning	Elförsörjning. Värmeförsörjning. Drivmedelsförsörjning	Elnätsägare Bensinstationer	
Finansiella tjänster	Kontanthantering.	Försäkringsbolag. Banker (även internetbank).	
Hälsa, sjukvård samt omsorg	Vårdboenden. Gruppboenden. Stödboende. Hemsjukvård. Barnomsorg. Akuta utredningar. Sjukvård. Läkemedels- och Hjälpmedelsdistribution Smittskydd. Akutsjukvård.	Äldreboenden. Boenden för funktionsnedsatta. Stödboende 16-21 år. Personlig assistans. Hemtjänst. Trygghetsboenden. Hälso- och sjukvård IFO-utredningar. Biståndshandläggning. Vårdcentraler. Apotek.	Lokaler. Värmeförsörjning. Dricksvattenförsörjning Larmsystem. Avloppssystem. Telefoni. Läkemedel. Avfallshantering. Labbar. Myndighetsinformation

⁸ MSBFS 2015:5.

		Förskolor. Fritidshem. Skolor Miljöenheten. Ambulansverksamhet.	Finansiella system. Akutsjukvård.
Information och kommunikation	Kommunikation. Produktion samt distribution av informationen internt och externt.	Kommunens hemsida. Webbredaktionen. Kommunväxeln. Radio P4 Gävleborg. Lokaltidningen.	Publiceringsverktyg. Teknisk utrustning. Distributionskedja.
Kommunal- teknisk försörjning	Dricksvatten- försörjning. Avloppshantering. Avfallshantering. Värme. Väghållning.	Teknisk förvaltning. Vattenverk. Vattentäkt. Reningsverk. Ledningsnät. Pumpstationer. Reservoarer/tryck- stegring. Fjärrvärme. Sophämtning. Vägnät.	Drift- och övervakningssystem. Sopbilar. Snöplogar. Reservdelar. Tekniska verken (mottagarna av avfall). SMHI-prognoser. Labbar. Arbetsfordon. Drivmedel. Reservkraft (inkl. diesel). Laddstationer.
Livsmedels- försörjning	Livsmedelsdistribution. Kontroll och distribution av livsmedel.	Miljöenheten. Teknisk förvaltning. Leverantörer av livsmedel. Livsmedelsbutiker.	Labbar. Myndighetsinformation
Skydd och säkerhet	Räddningstjänst. Polis. Försvarmakten. Bevakningsverksamhet Frivilligorganisationer. Civilt försvar.	Räddningstjänsten. Brandstationerna. Polismyndigheten. Vaktbolag. Hemvärdet.	Brandstationer. Drivmedel. Släckfordon. Brandposter. Rakel.
Socialförsäkring- ar	Handläggning och utbetalningar av försörjningsstöd	Utredning IFO. Försörjningsstöd.	Finansiella system.
Transporter	Transportinfrastruktur Järnvägstransport. Vägtransport. Kollektivtrafik.	Teknisk förvaltning. Trafikverket. X-trafik. Lokala bussbolag, taxi och åkeriföretag.	Drivmedel. Reservdelar. Arbetsfordon.

Identifierade och analyserade risker

Riskidentifiering och riskanalys

Riskidentifiering

Riskidentifiering syftar till att identifiera extraordinära händelser och förhållanden inom kommunens egen verksamhet och det geografiska området som innebär ett hot eller en risk. Verksamheterna inom Ljusdals kommun har arbetat efter 15 stycken grovt beskrivna riskscenarier (typhändelser) som omfattat risker och hot inom följande områden.

- naturolyckor och extrema väderhändelser (skogsbränder, översvämningar, snöstorm, storm)
- informationssäkerhet (it-avbrott, it-attack)
- andra olyckor (kemikalieutsläpp, farligt gods olycka)
- teknisk infrastruktur och försörjningssystem (el-avbrott, vattenförsörjning, teleavbrott)
- antagonistiska hot och social oro (upplopp, kravaller, terrordåd)
- pandemi

Riskanalys

Riskanalysen utgår från ett urval av de identifierade riskerna beroende på verksamheternas samhällsviktiga verksamhet. De utvalda riskerna specificeras i Riskmatrisen, enligt bilaga 1 i detta dokument. Riskanalysen innehåller en värdering av hur sannolikt det är att scenariot ska inträffa och vilka konsekvenser som det medför. Utifrån resultatet av sannolikhet och konsekvenserna ger det verksamheterna en möjlighet att klassificera sina risker och börja arbeta systematiskt med åtgärder på de risker man bedömt är mest kritiska.

Verksamheterna ombeds också bedöma vilken riskaptit⁹ verksamheten har.

Utgångspunkten för konsekvensbedömningen är

- liv och hälsa
- samhällets funktionalitet
- grundläggande värden som rättssäkerhet och demokrati
- skador på egendom och miljö

⁹ . Riskaptit: en nivå och inriktning på företagets risker som kan accepteras för att uppnå företagets strategiska mål.

Identifierade typhändelser, lokala konsekvenser och händelser

Naturolyckor och extrema väderhändelser

Det finns olika sorters naturolyckor och extrema väderhändelser som alla kan medföra risker för individer, miljön, samhällsfunktioner, el-försörjning, ekonomin och infrastruktur med mera. En del sker plötsligt och kan orsaka skador vid ett specifikt tillfälle, som ett skyfall, andra byggs upp över tid då en viss värdelek dominerar och kan orsaka större skador ju längre det pågår, som en värmebölja¹⁰. Risken för att extrema väderhändelser inträffar ökar i och med att klimatet förändras¹¹.

Översvämning samt ras och skred

Höga flöden, översvämningar och skyfall innebär ökad risk för översvämningar av vägar, tunnlar och broar, och vägbankar riskerar att spolats bort. Klimatförändringarnas konsekvenser för vägnätet kommer enligt klimat- och sårbarhetsutredningen att bli betydande¹².

Fram till slutet av seklet kan vi vänta oss fler och kraftiga höga flöden på grund av ökad frekvens av kraftiga regn och skyfall i samtliga vattendrag i Gävleborgs län. Konsekvenser av detta är en ökad risk för översvämningar samt ökad urlakning av näringsämnen och miljögifter till vattendrag, sjöar, grundvatten och hav. Samtidigt antas höga flöden i samband med vårfloder avta på grund av mildare vintrar med mindre snötäcken¹³.

I takt med klimatförändringen och ett blötare klimat, ökar sannolikheten för ras och skred i Sverige vilket gör det allt viktigare att se över lämpligheten på mark vid befintlig och planerad bebyggelse. Extrema skyfall kan innebära problem i tätbebyggda miljöer beroende på vilken kapacitet dagvattensystemen har samt mängd absorberande grönytor, både i de tätbyggda miljöerna och i områden runt omkring. Det är viktigt att se över vilka samhällsviktiga verksamheter som kan påverkas av kraftiga skyfall och höga vattenflöden samt ta hänsyn till beräknade höga vattenflöden vid annan planerad bebyggelse.¹⁴

Torka och vattenbrist

Utifrån nationella och internationella klimatscenarier framgår att torka och vattenbrist med stor sannolikhet blir mer frekvent förekommande i framtiden. Under sommaren

¹⁰ [Extremt väder | SMHI \(2023-10-24\)](#)

¹¹ Belusic et al., CLIMATE EXTREMES FOR SWEDEN (2019), SMHI, https://doi.org/10.17200/Climate_Extremes_Sweden (2023-10-24)

¹² MSB, 2012 Klimatförändringarnas konsekvenser för samhällsskydd och beredskap

¹³ Länsstyrelsen Gävleborg, Regional handlingsplan för klimatanpassning i Gävleborgs län. Rapportnr: 2014:11

¹⁴ Länsstyrelsen Gävleborg, Planera för förändrat klimat i Gävleborg. Rapportnr 2015:16

2018 rådde torka i nästan hela Sverige som berodde på en mycket låg nederbördsmängd i samband med höga temperaturer. Då drabbades bland annat jordbruket med uteblivna eller kraftigt minskade skördar av såväl grödor för humankonsumtion som djurfoder. Höga temperaturer och torka påverkar även tamdjur (lantbruks och husdjur) samt vilt då de blir mer mottagliga för sjukdomar¹⁵.

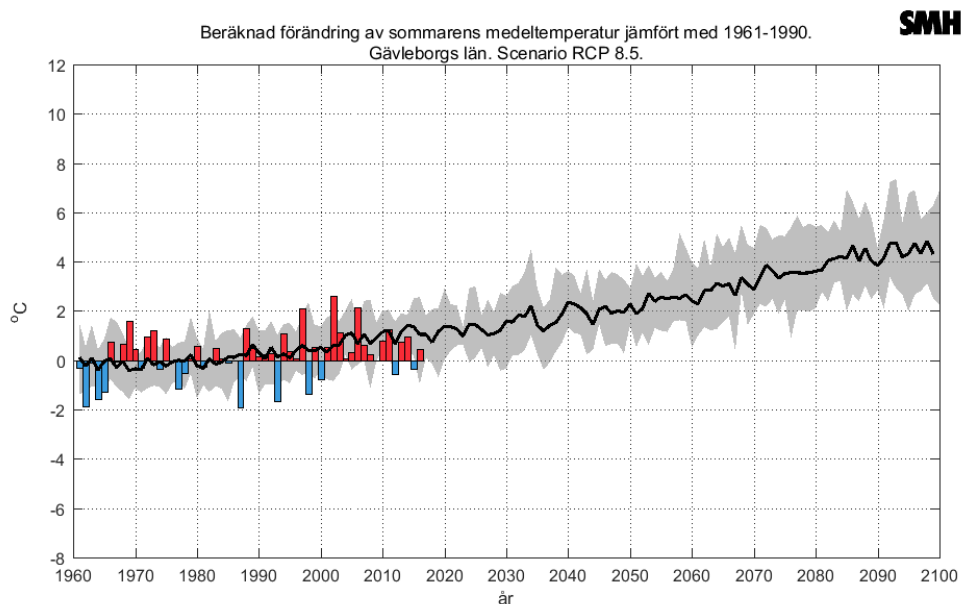
Årsmedeltemperaturen i Ljusdals kommun kan komma att öka med 3-5 grader till år 2100 beroende på vilken politik som förs globalt¹⁶. I Gävleborgs län beräknas årsmedelnederbörden öka med 25 – 32 procent där den största ökningen, cirka 50 procent, uppskattas till länets mest västra del, det vill säga i området kring Los.

Storm

Storm har en vindstyrka mellan 28,5 och 32,6 meter per sekund¹⁷. Kraftiga stormar där träd knäcks eller rycks upp med rötterna och elledningar som slits sönder kan få allvarliga konsekvenser i form av skador på infrastruktur. Detta kan leda till sekundära störningar i till exempel livsmedels- och drivmedelsförsörjning på grund av framkomlighet för transporter.

Värmebölja

Värmebölja definieras av SMHI som en sammanhängande period då dygnets högsta temperatur överstiger 25°C minst fem dagar i sträck¹⁸. Beräkningarna visar att medeltemperaturen kommer att fortsätta öka:



Beräknad förändring av sommarens medeltemperatur i Gävleborgs län jämfört med somrarnas medeltemperatur 1961-1990¹⁹.

¹⁵ SVA (2017). Handlingsplan klimatanpassning. En rapport om klimatets påverkan på djuren

¹⁶ Nylén et al., (2015), Framtidsklimat i Gävleborgs län – enligt RCP-scenarier. SMHI

¹⁷ [Skolor för vindhastighet | SMHI](#) (2023-10-24)

¹⁸ [Värmebölja | SMHI](#) (2023-10-24)

¹⁹ SMHI, u.d. Länsvisa klimatanalyser – Gävleborgs län

Snöoväder

Snöoväder kännetecknas av ihållande snöfall som medför stora snömängder på marken. Det bildar problem med att få bort snömassorna, trafikstörningar och minskad framkomlighet på vägar. Ett snöoväder innebär ofta kraftiga vindar, som gör att mängden snö samlas på vissa punkter. Snön som lägger sig på tak på byggnader kan orsaka kollaps på grund av stor tyngd. Elavbrott, störningar i framkomlighet påverkar transport och leveranser och tak som kollapsar är en vanlig konsekvens av ett snöoväder.

Skogsbrand

Den främsta orsaken till bränder i skog och mark är människors aktiviteter. Risken för att bränder ska uppstå och deras förlopp beror också på vädret och vegetationen. I ett allt varmare klimat ökar risken för bränder i skog och mark.²⁰

Den 14 juli 2018 utbröt två bränder, efter åsknedslag i Ängraområdet och Nötberget, i nordvästra delen av Ljusdals kommun. Två dagar senare pågick fem större bränder samtidigt i kommunen. Genom den extrema torkan, det varma vädret, och starka vindar utvecklades detta till en av de största brandhändelserna i Sverige i modern tid. Den lokala räddningsinsatsen växte snabbt till en historiskt stor EU-insats, med många nationella och internationella aktörer.

Efter bränderna 2018 har ett stort antal utredningar/utvärderingar genomförts för att lära av händelsen. Ljusdals kommun har genomfört flera förändringar inom krisledning, hantering av räddningsinsats, samverkan mm. En av de största förändringarna har skett i ledningsstödet genom räddning i samverkan (RIS) kan ledningen vid en räddningsinsats effektiviseras och förmågan ökar att hantera en omfattande händelse.

Ljusdals kommun har ingått ett avtal om gemensam RCB som finns i beredskap dygnet om. Räddningschef i beredskap (RCB) fattar beslut om åtgärder vid en insats och är själv räddningsledare eller utser en ställföreträdare. Det finns även flygande resurser som står i beredskap under de mer riskdrabbade månaderna samt depåer med utrustning som är utplacerade strategiskt i Sverige. Vid en skogsbrand sätts stor fokus på initiala snabba åtgärder.

Den 14 juni 2023 startade ett antal bränder längst med järnvägen i Tallåsen. Räddningstjänsten arbetade för fullt med släckningsarbetet tillsammans med extra personal och helikoptrar som tillkallades till platsen. Ljusdals kommun gick upp i beredskapsläge. Den 17 juni var räddningsinsatsen ännu igång men branden uppgavs vara under kontroll. Helikoptrarnas betydelse beskrevs så här "Det är nyckeln till att vi kan behålla våra begränsningslinjer, säger Hans Nornholm, insatsledare". Utvärderingar som gjordes påvisar att de organisatoriska förändringar som genomförts har haft stor betydelse för en effektiv och god hantering av händelsen.

²⁰ [Brandrisker idag och i framtiden | SMHI](#) (2023-10-19)

Andra olyckor

I vårt samhälle inträffar ständigt små och stora olyckshändelser som drabbar landet, våra kommuner och våra medborgare. Beroende på vilka typer av olyckor och var dessa sker i samhället kan verksamheter som är samhällsviktiga påverkas i större eller mindre omfattning.

Farligt gods

Farligt gods är et samlingsbegrepp för ämnen och föremål som har sådana farliga egenskaper att de kan orsaka skador på människor, miljö eller egendom, om de inte hanteras på rätt sätt under transport²¹.

Ljusdals kommun har en järnväg som går genom tätbebyggt områden både genom Järvsö och genom Ljusdal där farligt gods transporteras. Farligt gods transporteras även via väg. Konsekvenserna skiljer sig beroende var olyckan sker och vilka kemikalier som är inblandad i olyckan. Sker olyckan inom tätbebyggt område blir konsekvenserna större eller om ett utsläpp riskerar att kontaminera en grundvattentäkt.

Stor trafikolycka (tåg/båt/flyg/väg)

Med stora olyckor avses olyckor med ett högt antal skadade eller avlidna, normalt ses det inte som händelser med stora konsekvenser för samhällsviktig verksamhet. Det som är avgörande beror på olyckans art, inblandade individer samt geografiskt område. Utöver skadeläge och dödsfall kan de anses ha konsekvenser för samhällsviktig verksamhet när omfattningarna på miljö eller infrastruktur är signifikanta. Stora trafikolyckor, tågolyckor, flygolyckor samt båtolyckor är alla exempel som kräver att kommunerna håller en viss beredskap.

Inom Ljusdals kommun bedöms konsekvenserna beroende på var, när och vilket transportmedel som är inblandad i händelsen, Störst sannolikhet bedöms olycka med buss ha. Turistbussar passerar kommunen i stor omfattning vintertid och en sådan olycka med många inblandade, kallt väder och lång framkörning för räddningspersonal kan få stora konsekvenser.

Brand i särskilda objekt

De flesta bränder som inträffar kan hanteras av räddningstjänsten och får mycket begränsad påverkan på samhällsviktiga funktioner. Dock kan brand i vissa särskilda objekt få stora konsekvenser för samhällsviktiga funktioner och människors möjlighet till vardagsliv.

Händelse på annan plats med stora konsekvenser för kommunen

Händelser nationellt och internationellt där svenskar är drabbade har visat att det kan få konsekvenser för kommunen. Behovet av beredskap för psykosocialt omhändertagande av anhöriga och hemvändande drabbade kan bli påtagligt.

²¹ [Farligt gods \(msb.se\)](https://www.msb.se/om/msb/om-och-ut-om-och-ut-om-och-ut) (2023-10-19)

En allvarlig olycka skedde den 31 maj 2020 på väg 548 vid Sörfors utanför Sundsvall när en bil i mycket hög hastighet gick av vägen, fyra obältade passagerare dog och två ytterligare blev allvarligt skadad. Samtliga var under 20 år. Trots att olyckan inträffade i en annan kommun blev Ljusdals kommun drabbade då tre av de drabbade var hemmahörande i Hälsingland. Kommunens gymnasieskola kallade in sin krisgrupp och fick även stöd av POSOM ²²

Dammbrott

Höga dammar med stora vattenmagasin utgör en stor risk och om finns det bebyggelse nedströms kan skadorna och konsekvenserna bli mycket allvarliga vid ett dammbrott. Risken för dammbrott är dock mycket liten men går heller inte att utesluta. Om ett dammbrott skulle inträffa vid Ljusnans största damm, tar det ungefär ett dygn innan vattnet når Ljusdals kommun. Om det däremot skulle inträffa ett dammbrott i Laforsen tar det cirka en timme innan vattnet når Färila, en och en halv timme innan det når Ljusdal och två timmar innan det når Järvsö. Översvämningens omfattning beror på vilken damm det gäller och den aktuella flödessituationen vid tillfället

Det finns även en risk för höga till extremt höga flöden i Ljusnan/Voxnan. Orsaker kan vara stora regnmängder, stora vårflooder, sabotage eller olycka vid dammarna. Den hotbilden kan öka i framtiden i och med klimatförändringen.

Länsstyrelsen är sammankallande för älvgruppsmöte och det finns representanter från Räddningstjänsten, Polisen, Kommunerna, SMHI, Fortum, Härjeån, Svenska kraftnät och Försvarmakten.

Teknisk infrastruktur och försörjningssystem

Fungerande teknisk infrastruktur och försörjningssystem är viktiga inte bara för samhällsviktig verksamhet och samhällets krisberedskap, utan också för den enskilde individen. För att samhället ska kunna fungera behövs tillgång till el, vatten, värme och telekommunikationer.

IT- system

Hotbilden för cyberattacker mot kommunala verksamheter har ökat. En enkät undersökning som TV4 gjorde 2023²³ visar att 44 % av kommuner och regioner varit utsatta för cyberattacker och trenden säger att IT-attacker mot regioner och kommuner kommer fortsätta öka. Så fort det finns uppkoppling mot IT-system uppstår alltid en risk att utsättas för intrång eller obehörigt nyttjande. De flesta av våra samhällsviktiga verksamheter har information idag i IT-system och skulle bli sårbara om denna information inte kan skyddas. Den vanligaste typen av it-attack uppges vara så kallade DDoS- eller överbelastningsattacker och phishingmail, som kan installera ransomware och kräva lösensumma för att låsa upp. Ljusdals kommun jobbar också aktivt med

²² Stöd vid händelser - Krisinformation.se (2023-10-19)

²³ <https://www.tv4.se/artikel/7rAHkljlvZguTU3r4YCHOS/hackarna-slog-ut-barnens-skolskjuts-fick-ta-fram-papper-och-penna>

digitalisering och det är viktigt att digitaliseringen och säkerheten följer varandra. Utbildning och information ut till medarbetarna är ett av de mest effektiva sätten att upprätthålla en säker IT-miljö.

Störningar i dricksvattenförsörjningen

För människors överlevnad behöver vi tillgång till vatten i tillräcklig mängd och av godtagbar kvalitet för dryck, till matlagning och personlig hygien och så vidare. I ett krisläge tillhör dricksvatten ett av de nödvändigaste behoven för den enskilda individen och befolkningen som helhet.

I Ljusdals kommun finns det 14 vattenverk av varierande storlek och med varierande reningsteknik. Generellt är vattnet av god kvalitet, vissa vattentäkter har behov av mer omfattande reningsprocesser. Det saknas dock reservvattenlösning för många orter.

De kommunala vattentäkterna består till största delen av grundvattentäkter. För att säkerställa dricksvattnets kvalitet finns det vattenskyddsområden och skyddsföreskrifter.

Störningar i livsmedelsförsörjningen

Livsmedelsförsörjningens system är komplext och livsmedelsflödet innehåller ofta många olika steg från råvara till färdig mat hos konsumenten.

Livsmedelsförsörjningen består också av flera verksamheter som livsmedelsproduktion, lager, dagligvaruhandel, restauranger och storkök. Beroendet av fungerande tele- och datakommunikationer har successivt ökat i och med den tekniska utvecklingen inom livsmedelssektorn²⁴.

Livsmedelsförsörjningen är starkt beroende av transporter i alla verksamheter. Konceptet ”just in time” används inom livsmedelsförsörjningen och innebär att lagerhållningen är liten och sker till stor del på vägarna. Transporter behövs för att förflytta produkter i livsmedelskedjan och elförsörjningen är viktig för att hålla igång de flesta verksamheter²⁵.

Det är troligt att en större störning i livsmedelsförsörjningen är en följd effekt av en annan typhändelse. Exempel på sådan skulle kunna vara värmebölja, störningar i drivmedelsförsörjningen och/eller transportsektorn.

Kommunen har deltagit i en förstudie av livsmedel i Norra Hälsingland. Ljusdal, Nordanstig och Hudiksvalls kommun har i samarbete med Föreningen MatVärden genomfört en förstudie om att utreda förutsättningarna för samverkan kring lokal implementering av livsmedelsstrategin.

²⁴ <https://www.livsmedelsverket.se/foretagande-regler-kontroll/krisberedskap-och-civiltforsvar> (2023-10-24)

²⁵ KBM, 2010. Fallor en – faller då alla?

Störningar i elförsörjningen

Elförsörjningen innefattar produktion, distribution och slutanvändning av el som i sin tur består av tre systemnivåer med stamnät, regionnät och lokala nät²⁶. Lokalnäten utsätts ofta för avbrott i samband med väderrelaterade händelser medan region- och stamnäten inte är lika känsliga, särskilt inte stamnäten²⁷. Även om de stora leverantörerna har grävt ner många elledningar under de senaste åren och därmed skapat större robusthet i näten i länet, är sannolikheten för en störning i elförsörjningen medelhög och risken för av grävda kablar ökar istället. I dagens elberoende samhälle är vi sårbara utan el och ett el bortfall får mycket allvarliga konsekvenser även för den enskilda människan. Hur allvarliga konsekvenserna blir är bland annat beroende av hur långvarig störningen är, hur stort område som berörs, samt av årstid och väderlek. Konsekvenserna av ett omfattande elavbrott beror också på vilken reservkraft med tillgång till bränsle och andra reservåtgärder som kan användas.

Styrel²⁸ är ett systematiskt sätt att identifiera och prioritera samhällsviktiga el användare som ska kunna tillämpas vid manuell förbrukningsfrånkoppling (MFK). Styrel handlar om att skydda elförsörjningen från större skador och avbrott. Ljusdals kommun har redan deltagit i planeringsomgång ett samt två och för den tredje planeringsomgången är en process redan påbörjad som fortsätter med utbildningar och regelbundna avstämningsmöten med Länsstyrelsen och ansvariga myndigheter under 2023-2024.

Störningar i värmeförsörjningen

Uppvärmningen är inte bara en komfortfråga utan även viktig för vår hälsa, vatten, avlopp och byggnader. Nästan alla uppvärmningsformer är beroende av en fungerande elförsörjning, i synnerhet fjärrvärmens. När uppvärmningen av hus och lokaler slutar fungera, behöver det inte vara ovanligt kallt för att samhället snabbt ska hamna i en krissituation. Fjärrvärmens är den huvudsakliga formen för att värmeförsörja befolkningen. Fjärrvärmesystemen är starkt beroende av transporter för en ständig tillgång till bränsle, eftersom det är svårt att lagra så stora volymer som krävs. Detta är särskilt kritiskt för de anläggningar som drivs med bio- och avfallsbränslen, med tanke på att det rör sig om stora volymer som ska fraktas.

Ljusdal Energi är en kommunägd koncern med sju bolag som arbetar bland annat med leverans av el, vatten och avlopp, värme, bredband och insamling av avfall.

Störningar i drivmedelsförsörjningen

Dagens samhälle är beroende av fungerande drivmedelsförsörjning i form av drivmedel för fordon, bränsle för uppvärmning av fastigheter, som energikälla i industriprocesser och för att driva reservkraft. Förutom transportsektorn är polis, räddningstjänst, bevakning, avfallshantering, akutsjukvård och äldreomsorg beroende

²⁶ MSB, 2010 Olyckor och kriser 2009/2010

²⁷ MSB, 2010 Olyckor och kriser 2009/2010

²⁸ Styrel (energimyndigheten.se) (2023-10-19)

av drivmedel till sina fordon. Många samhällsviktiga verksamheter är försedda med reservkraftverk och vid ett elavbrott behöver dessa drivas med huvudsakligen dieselolja eller bensin.

De flesta samhällsviktiga verksamheterna har bara drivmedel för några dagars drift. Vatten-, avlopps- och fjärrvärmesystemen skulle drabbas vid en drivmedelsbrist på grund av de indirekta transportberoendena.

Säkerhetspolitiska läget

Den säkerhetspolitiska utvecklingen har försämrats de senaste åren och i MUST's årsredovisning 2022 konstateras det att hotbilden mot Sverige och vårt närområde är det allvarligaste på många år²⁹.

Den oroliga utvecklingen gör att Sverige intensifierar förstärkningen av totalförsvaret. Inom Ljusdals kommun har åtgärder påbörjats för att skapa ett robustare samhälle och öka förmågan inom civilt försvar.

Övningar och utbildningar har genomförts med utgångspunkter i gråzonsproblematik.

Antagonistiska hot och social oro

Myndigheten för samhällsskydd och beredskap definierar antagonistiska hot som avsiktligt illvilliga och illegala hot. De kan utgå exempelvis från terrorism och organiserad brottslighet. Social oro kan skapas av exempelvis utanförskap, segregering och främlingsfientlighet.

Ett av de skyddsvärden som regeringen har pekat ut är demokrati, rättssäkerhet och mänskliga fri- och rättigheter. Risker som misstro mot politiska institutioner, sociala risker, informationspåverkan, propaganda och antagonistiska hot kan få effekt på det skyddsvärda.

Informationspåverkan

En ny myndighet som bildades 2022³⁰ Myndigheten för psykologiskt försvar och är sedan 1 oktober 2022 även beredskapsmyndighet. De ska identifiera, analysera, och kunna lämna stöd i bemötandet av otillbörlig informationspåverkan och annan vilseledande information som riktas mot Sverige eller svenska intressen.

Informationspåverkan genomförs i syfte att påverka målgruppers uppfattningar, beteenden och beslutsfattande. Vilseledning, desinformation och propaganda i informationsmiljön är exempel på informationspåverkan. Informationspåverkan genomförs både enskilt och som en del i en större påverkansoperation. Sammantaget utgör allt detta ett hot mot demokratin och Ljusdals kommun ger utbildning till de som

²⁹ <https://www.forsvarsmakten.se/siteassets/2-om-forsvarsmakten/dokument/musts-arsoversikter/must-arsoversikt-2022.pdf>

³⁰ [Myndigheten för psykologiskt försvar \(mpf.se\)](https://www.mpf.se) (2023-10-20)

är berörda, både tjänstemän och politiker, för att kunna upptäcka och förebygga informationspåverkan.

Desinformation om svensk socialtjänst

Sedan början på 2022 bedrivs just nu en vilseledande kampanj³¹ mot Sverige, bland annat i sociala medier, som felaktigt påstår att muslimska barn och familjer skulle vara systematiskt utsatta för övergrepp från svenska myndigheter. Denna kampanj har Ljusdals kommun även drabbats av i form av klienter som uttryckt oro samt även i vissa fall hot och hat mot det sätt som tjänstemännen utövat sitt arbete. Verksamheten har arbetat med detta genom att informera sin personal, kommunicera på ett tydligt och faktabaserat sätt gentemot dessa felaktiga påståenden.

Koranbränningar

Koranbränningarna³² i Sverige ledde till att den svenska ambassaden i Bagdad stormades den 29 juni 2023. Samtidigt har protester brutit ut i andra muslimska länder mot Sveriges och Danmarks agerande kring tillstånd av koranbränningar, starka reaktioner på sociala medier, presskonferenser samt att säkerhetspolisen uppger att Sveriges säkerhetsläge har försämrats efter koranbränningarna och protesterna utomlands. I Ljusdals kommun har vi bland annat haft information till våra medarbetare samt bjudit in till möten med polis, socialtjänst samt representanter från det muslimska samhället för dialog och förståelse.

Brottsförebyggande och trygghetsskapande arbete

I juli 2023³³ började den nya lagen ”Kommuners ansvar för det brottsförebyggande arbetet” gälla. För att stoppa nyrekrytering till kriminella nätverk och tränga tillbaka den brottslighet som hotar vår gemenskap krävs ett strukturerat och långsiktigt brottsförebyggande arbete i hela samhället. Kommunernas breda uppdrag innebär att de tillsammans med Polismyndigheten utgör kärnan i det lokala brottsförebyggande arbetet. Lagen vill säkerställa att kommunernas brottsförebyggande arbete är effektivt och kunskapsbaserat.

Kommunerna ska ta fram en lägesbild över brottsligheten i kommunen och utifrån denna ta ställning till behovet av åtgärder och besluta om en åtgärdsplan.

Kommunerna ska också ta visst ansvar för samordningen av det lokala brottsförebyggande arbetet och inrätta en samordningsfunktion. Med anledning av den nya lagen avsätts medel från och med 2023 för att ersätta kommunerna genom en höjning av de generella statsbidragen. Ljusdals kommun arbetar i en tydlig struktur där politiker, tjänstemän och samverkanspartners är involverade på olika plan. Det lokala brottsförebyggande rådet träffas 10 gånger per år. Just nu arbetas det med ett bättre system för att hantera lägesbilder och analyser. Samt höja kunskapsnivån för alla

³¹ [Desinformationskampanj mot svenska myndigheter om socialtjänsten - Regeringen.se](#) (2023-10-20)

³² [Detta har hänt: Koranbränningarna och stormningen av Sveriges ambassad | SVT Nyheter](#) (2023-10-20)

³³ [Ny lag ger kommunerna ansvar för brottsförebyggande arbete - Regeringen.se](#) (2023-10-24)

involverade i det brottsförebyggande arbetet för att kunna jobba på ett mer strukturerat och kunskapsbaserat sätt.

Utsatta områden

Polismyndighetens metodstöd mot organiserad brottslighet i lokalsamhället och i utsatta områden, är framtaget för att enhetligt motverka lokal etablering av kriminella strukturer, organiserad brottslighet och inslag av parallellsamhällen.

Tidigare har metodstödet enbart använts för de områden som regionerna själva har bedömt vara utsatta områden. I augusti 2018 fattade Polismyndigheten beslut om att metodstödet ska användas i samtliga lokalpolisområden. Ljusdals kommun genomförde denna analys tillsammans med polisen i december 2018. Ljusdals kommun har i dagsläget inga utsatta områden.

Hot och pågående dödligt våld

Inom vissa verksamheter är våld och hot om våld ofta förekommande, det kan rikta sig mot personal eller förekomma mellan individer. Inom de verksamheter som är berörda inom Ljusdals kommun finns handlingsplaner för hot och våld och säkerhetsrutiner är satta.

Pågående dödligt våld (PDV)

Pågående dödligt våld (PDV) är en fråga som aktualiserats i Sverige under de senaste åren. Pågående dödligt våld är ett samlingsbegrepp som försöker beskriva grova våldsyttningar i publika eller folkrika miljöer som skolor, arbetsplatser, köpcentrum eller biografteater. Den typen av händelse skulle ställa stora krav på kommunens krishanteringsförmåga och förmåga till psykosocialt omhändertagande.

Skolorna inom Ljusdals kommun bedriver under 2023 ett aktivt arbete med PDV genom styrdokument, handlingsplaner, rutiner och övningar med personalen.

Terrorism och våldsbejakande extremism

Ansvar för terrorismbekämpning ligger i Sverige i första hand på Säkerhetspolisen. Det kommer dock att vara Polismyndigheten, sjukvården och de kommunala räddningstjänsterna som kommer att möta de omedelbara effekterna av ett attentat.

Ökad terrornivå

Säkerhetspolischefen fattade den 17 augusti 2023 beslut om att höja terrorhotnivån mot Sverige från förhöjt hot till högt hot, en fyra på den femgradiga terrorhotnivåskalan. Den bedömningen kvarstår.

Hotbilden mot Sverige har successivt förändrats och attentatshotet från framför allt våldsbejakande islamistisk extremism har ökat. Det är ett allvarligt läge och Säkerhetspolisen bedömer att det kommer att kvarstå en längre tid. Ljusdals kommun jobbar aktivt för att informera medarbetare och medborgare om extra vaksamhet³⁴

³⁴ [Frågor och svar om den höjda terrorhotnivån | Polismyndigheten \(polisen.se\)](#)

Terrorattentat

Sverige drabbades 2017 av ett terrorattentat i Stockholm med dödsfall och skadade som följd. Måndagen den 16 oktober 2023 sköts två svenskar till döds³⁵ i samband med Sveriges EM-kvalmatch i fotboll i Bryssel. Personerna var svenska medborgare och enligt uppgift bar dom Sverigeträjor. Ytterligare en person skadades vid attentatet.

Sjukdomar

Ett framtida förändrat klimat kommer att ställa högre krav på samhällets samlade förmåga att förhindra och hantera störningar³⁶. Infektionssjukdomar kan öka då risken för ras och skred kan frilägga kemisk-toxiska deponier och sprida smittämnen som förorenar vattentäkter och badvatten. Ett varmare klimat med ökad nederbörd kan resultera i flera utbrott av vattenrelaterade sjukdomar³⁷.

Pandemi

En pandemi innebär att ett nytt eller förändrat smittämne (bakterie, virus, parasit eller annat sjukdomsalstrande biologiskt ämne) sprids och smittar människor i stora delar av världen. Det innebär ofta stora konsekvenser för vårt samhälle och befolkningen. En pandemi uppstår med oregelbundna intervaller och varierar med sjuklighet och dödlighet hos befolkningen.

Coronapandemin³⁸

Världshälsoorganisationen (WHO) uppmärksammar i december 2019 en rapport om ett lokalt utbrott av ett antal fall av lunginflammation i staden Wuhan, i Kina. Virusets som orsakat lunginflammationen är okänt. I januari 2020 informerar Folkhälsomyndigheten landets smittskyddsenheter om det lokala utbrottet av lunginflammation i Kina. Under januari månad kommer mer information samt rekommendationer för svenskar som besökt området för smittan i Kina samt hur sjukvården ska hantera detta. Under januari startade Ljusdals kommun en beredskapsgrupp som jobbade med förberedelser och konsekvenser om viruset skulle komma till Sverige. Vi startade direkt ett arbete för att förbereda verksamheterna för samhällsviktiga verksamheter ska kunna hantera en sjukfrånvaro på 20-40 %. Kommunen hade vid detta tillfälle väldigt låg kunskapsnivå kring pandemi och dess konsekvenser. En tjänsteman som hade erfarenhet att jobba med frågorna tidigare hade en stor del av att vi agerade snabbt i situationen. Den 31 januari konstateras den första smittade personen i Sverige. Informationen och rekommendationer från Folkhälsomyndigheten kom snabbt, ofta, ändrades och var stundom svåra att tolka. Att ta beslut om vilka åtgärder som skulle genomföras i kommunen var ett svårt och

³⁵ [Säkerhetspolisen om dådet i Bryssel - Säkerhetspolisen \(sakerhetspolisen.se\)](#) (2023-10-24)

³⁶ (Energimyndigheten, 2009), Energimyndighetens slutrapportering, Extrema väderhändelser och klimatförändringens effekter på energisystemet

³⁷ (FOI, 2009) Att använda geografisk information vid väderkriser för att bistå sårbara grupper i ett förändrat klimat

³⁸ [När hände vad under pandemin? — Folkhälsomyndigheten \(folkalsomyndigheten.se\)](#) (2023-10-23)

tidsödande arbete. Ljusdals kommun gick upp i stabsläge under mars månad och beslut togs kring distansarbete, skyddsutrustning, fysiska möten, besöksförbud mm.

Krisledningsnämnden aktiverades för att ta beslut om krisplan för pandemi³⁹

Under vaccination var Röda Korset en stor aktör som stöd vid vaccinationsplatserna.

Ljusdals kommun hade en regelbunden kontakt med Smittskyddsläkaren vid regionen i Gävleborg som ansvarar för att organisera och leda länets smittskyddsarbete vid en pandemi, samt beslutar vilka smittskyddsåtgärder (enligt smittskyddslagen) som ska vidtas inom regionen och kommunerna. Länsstyrelsen har en samordnande roll mellan kommuner, regionen samt regionala och centrala myndigheter samt sammanställer en regional lägesbild. Kommunen är en samverkande länk mellan regionala och lokala aktörer. Eftersom Sverige inte har några undantagslagar är ansvaret för kommun oförändrat vid en extraordinär händelse.

En ytterligare sårbarhet som det arbetades med var tillgången till skyddsutrustning. Det behövdes också genomföras vissa prioriteringar för att den samhällsviktiga verksamheten skulle kunna bedrivas, viss annan icke samhällsviktig verksamhet stängde under kortare och längre perioder för att prioritera om personal. Kommunen har en väl fungerande krisorganisation som snabbt kan samordna och fördela resurser men en lärdom är att vi tidigare bara övat och tänkt kring scenario som sker under kortare tid, denna händelse varade över en period av 2 år, det är svårt att ha en bra uthållighet under så lång tid.

Epizooti

Epizooti är ett samlingsnamn för allmänfarliga djursjukdomar. Det är sjukdomar som kan utgöra ett hot mot människors eller djurs hälsa eller som kan medföra stora ekonomiska förluster för samhälle⁴⁰.

I september 2023 upptäcktes det första fallet av afrikansk svinpest⁴¹ i Sverige hos vildsvin i Fagersta och Norbergs kommuner i Västmanlands län. I den smittade zonen finns regler som ska följas för att hindra smittspridning. Afrikansk svinpest är en smittsam och dödlig sjukdom som drabbar vildsvin och grisar men inte människor eller andra djurslag. Ljusdals kommun har deltagit i samverkansmöten samt skrivit en analys för att höja medvetenheten samt förbereda de verksamheter som kan bli drabbade om ett utbrott skulle ske i kommunen.

³⁹ KS-00118/2020

⁴⁰ <https://www.sva.se/djurhalsa/epizootier>

⁴¹ [Afrikansk svinpest - Jordbruksverket.se](https://jordbruksverket.se/afrikansk-svinpest) (2023-10-22)

Viktiga disponibla resurser för att hantera allvarliga störningar och kriser

Trygghetsboenden

Kommunen har idag två boenden som är angivna som trygghetspunkter och öppnas för allmänheten vid en kris till exempel ett långvarigt elavbrott. Trygghetspunkterna är bemannade dygnet runt och där finns det möjlighet till att:

Larma SOS-alarm., få information, värma sig, hämta vatten, tillgång till hjärtstartare och vid svåra förhållanden få någon form av mat och sovplats. Trygghetspunkterna är utrustade med Rakel som testas regelbundet.

Under denna mandatperiod är ett arbete igång för att se över utökning av trygghetspunkter och vad dessa ska innehålla.

Reservkraft

Flera samhällsviktiga verksamheter är försedda med stationär reservkraft som regelbundet testas under belastning. Flera fastigheter är även anpassade att ta emot mobil reservkraft.

Krisgruppen POSOM⁴²

POSOM-gruppen är en frivillig organisation som utgör en extra resurs i Ljusdals kommun vid oväntade och akuta händelser. Gruppens uppgift är att försöka lindra effekterna av krissituationer och förebygga psykisk ohälsa. Kommunledning eller räddningsledare avgör om POSOM-gruppen kallas in. POSOM-gruppen avvecklas så snart samhällets ordinarie stödresurser kan ta över.

POSOM-gruppen hjälper med:

- Att vara stödpersoner till enskilda och familjer som är drabbade.
- Att upprätta ett informations- och stödcentrum.
- Att efter de akuta insatserna hjälpa människor vidare till andra resurser i samhället där de kan få hjälp på längre sikt.

POSOM:s ledningsgrupp består av personer från Räddningstjänsten, Polisen, Regionen, Utbildningsförvaltningen och Svenska kyrkan. Det finns även ett trettiotal stödpersoner knutna till gruppen.

Kriskommunikation

Kriskommunikationsplanen tydliggör vilka kommunikationsvägar som kommunen använder under kris både när det går att kommunicera med tekniska hjälpmedel eller när tekniken inte fungerar. Kriskommunikationsgruppen jobbar hela tiden aktivt med att hitta nya kontaktvägar för att nå ut med rätt information till rätt mottagare i en kris.

⁴² POSOM är en förkortning av Psykiskt Och Socialt Omhändertagande vid olyckor och katastrofer

Alternativa kommunikationsmedel

För att upprätthålla och säkerställa viktiga samhällsfunktioner i svåra situationer med störningar eller avbrott i elektroniska kommunikationer har Ljusdals kommuns krisledning, säkerhetsenhet, trygghetspunkter samt räddningstjänst Rakel enheter och kommunikationsmöjligheter såsom WIS och SIGNE.

Beskrivning av identifierade sårbarheter och brister i krisberedskap

Kunskapsnivå

Kunskapsnivån om krisberedskap bland tjänstepersoner och förtroendevalda är generellt god men utbildning och övning av krisberedskapen behöver fortsätta ske på ett systematiskt sätt för att upprätthålla godtagbar kompetens.

Den bristfälliga kunskapsnivån inom IT-säkerhet i vissa verksamheter kan få till följd att de system som finns handhas på ett inkorrekt sätt. En liknande IT-attack som Kalix⁴³ kommun utsattes för skulle påverka all vår samhällsviktiga verksamhet. Attackerna mot våra system blir allt mer avancerade och vi behöver följa med i den utvecklingen.

Kunskapsnivån inom informationssäkerhet har ökat under föregående period med bland annat ett åtgärdspaket med webbaserade utbildningar för chefer. Detta förenklar möjligheterna att förebygga, upptäcka och åtgärda de brister som finns inom organisationen. Arbetet måste fortsätta kontinuerligt för att bibehålla nivån.

Samverkan:

Ljusdals kommun har under föregående mandatperiod startat upp ett krishanteringsråd i syfte att hantera samordning, planering och förberedelse inför extraordinära händelser. Arbetet med krishanteringsrådets syfte och mål behöver fortsätta utvecklas.

⁴³ Kalix hantering av IT-attacken gav eko i hela världen

Förslag till åtgärder för att stärka Ljusdals kommuns krisberedskap

Med utgångspunkt i risk- och sårbarhetens resultat har vi identifierat ett antal åtgärder som kan stärka kommunens krisberedskap.

Arbetet med risk- och sårbarhetsanalyser

Ett aktivt och systematiskt arbete med risk- och sårbarhetsanalysen stärker krisberedskapen. Arbetet bör pågå hela mandatperioden och varje kommunal verksamhet med samhällsviktig verksamhet bör ha en RSA-grupp som arbetar med krisberedskapsfrågor. Grupperna kan träffa säkerhetsenheten en gång per år för utvärdering och analys av arbetet. Möjligheten finns att kunna ge dessa RSA-grupper inriktade utbildningar för att öka förmågan att jobba med samhällsstörning inom respektive verksamhet.

Behov av utbildning

Genom att kontinuerligt utbilda organisationens funktioner stärks förmågan att bygga upp Ljusdals kommuns krisorganisation och leda denna mot en högre förståelse och effektivitet inför och under en kris.

Krisledningsnämndens utbildning bör inriktas mot en fördjupning i olika krisscenarion samt i lagstiftningen vid extraordinära händelser.

I de funktioner som ska ingå i den nya krisledningsorganisationen bör en behovsinventering för utbildningsbehov genomföras. Därefter kan adekvat utbildning erbjudas de olika funktionerna i krisorganisationen varpå kunskapsnivån inom krisarbetet hålls hög.

För användare av det nationella webbaserade informationssystemet WIS finns behov av utbildning i systemet.

Aktivt deltagande i de utbildningar, övningar, konferenser, seminarium som anordnas i vårt närområde ökar kunskapen om krisberedskap i hela Ljusdals kommun.

Utbildning och information till en vidare grupp medarbetare än bara de som idag är direkt involverade i krisledning. Vi ser att kriser framöver t.ex. som pandemi, afrikansk svinpest, grå zons problematik kommer att pågå under en lång tidsperiod och då behöver vi uthållighet och fler som redan är insatta i krisledningsarbetet.

Behov av övning

Specifika övningar som vi ser behov av inom arbetet i krisledningsstaben är till exempel styrning/ledning, utbildning i inriktnings- och samordningsfunktion (ISF), loggning, lägesbild och samverkanskonferenser.

Fortsatt deltagande i övningsscenarion genom Länsstyrelsens kvartalsövningar och

övningar anordnade av andra samverkansparter som är relevanta för Ljusdals kommun.

Övning inom teknikområdet ökar förmågan att kunna använda sig av de tekniska hjälpmedel som finns för presentationer, lägesbilder, samverkan, samt dela information och koppla upp sig mot andra parter.

Övning för krisberedskapen i verksamheterna, identifiera de mest samhällskritiska verksamheterna och göra mindre scenarioövningar skulle ge en krismedvetenhet och skapa en bra grund till ett förebyggande arbete.

Behov av samverkan

Krishanteringsrådet är under fortsatt utveckling där kommunen tillsammans med ca 25 aktörer arbetar för att skapa bästa förutsättning för att nå syfte med gruppen.

Det finns både intresse och vilja från allmänheten att bli mer involverade och få en förståelse för krisberedskap och sin egen roll vid kris. Ett sätt att öka kommunens motståndskraft är att informera och utbilda allmänheten. Detta genomförs under beredskapsveckan⁴⁴ samt enligt kommunikationsplan för allmänheten.

Näringslivet, vi behöver samverka och implementera näringslivet i krisledningsarbetet till en mycket högre grad än vi gör idag. Utveckla krishanteringsrådet men också utöka med andra grupper från näringslivet som t.ex. jobbar gentemot transport, livsmedelsförsörjning eller kompetens som krävs under en kris. Samverka, utbilda, inventera och upprätta kontaktvägar.

Frivilliga - vi har idag ett mycket gott samarbete med Röda Korset men vi har sett under kriser som bränderna och pandemin behovet av många frivilliga och detta behöver vara klart innan krisen sker. Starta en FRG är ett av förslagen som varit uppe för diskussion men det viktiga är att ha klara kontaktlistor med utbildade, avtalad personal som kan kallas in vid behov.

Krisberedskapen kan också stärkas genom att starta en omvärldsanalysgrupp som träffas kontinuerligt för att fånga trender, problematik och förändringar samt sprida kunskapen inom hela kommunen.

Behov av tekniska åtgärder

För att kunna möta de krav som finns i säkerhetsskyddslagstiftningen⁴⁵ har Ljusdals kommun införskaffat tekniska hjälpmedel, utbildad personal samt implementerat rutiner för kommunikation av hemliga handlingar. Arbetet fortsätter med att följa teknikutvecklingen för nya och säkra system.

⁴⁴ <https://www.msb.se/sv/amnesomraden/krisberedskap--civilt-forsvar/samlat-stod-till-kommuner/beredskapsveckan/> (2023-10-24)

⁴⁵ Säkerhetsskyddslag (2018:585).

Behov av klimatanpassning

Klimatanpassning innebär att bygga upp ett samhälle med minskad sårbarhet och ökad motståndskraft mot klimatförändringar och som bättre kan återhämta sig efter plötsliga händelser och kriser.

Det finns behov av en kommunövergripande klimatanpassningsplan i Ljusdals kommun. Klimatanpassning behöver involveras i alla kommunens processer, metoder och strukturer för att bibehålla starka ekologiska, social och ekonomiska system. Klimatanpassning behöver vara en naturlig del av exempelvis översiktsplanering, detaljplanering och markförvaltning. Vid byggnation och underhållsarbete bör dimensionering för klimatförändringar göras exempelvis i dagvattensystem och solinstrålning.

Källförteckning

Energimyndigheten, Styrel

Energimyndigheten, Extrema väderhändelser och klimatförändringens effekter på energisystemet

Folkhälsomyndigheten, När hände vad under pandemin?

Försvarsmakten, Must årsöversikt 2022

Jordbruksverket, afrikansk svinpest

Krisinformation.se, Stöd vid händelser

Lag (2003:778) om skydd mot olyckor.

Lag (2006:544) om kommuners och landstings åtgärder inför och vid extraordinära händelser i fredstid och höjd beredskap.

Livsmedelsverket, Företagande-regler-kontroll/krisberedskap-och-civiltforsvar

Länsstyrelsen Gävleborg, Regional handlingsplan för klimatanpassning i Gävleborgs län

Länsstyrelsen Gävleborg, Planera för förändrat klimat i Gävleborg

MSB, Föreskrifter och allmänna råd om kommuners risk- och sårbarhetsanalyser

MSB, Klimatförändringarnas konsekvenser för samhällsskydd och beredskap

MSB, Olyckor och kriser 2009/2010

MSB, Faller en – faller då alla? .

MSB, Farligt gods

Myndigheten för psykologiskt försvar

Polismyndigheten, Frågor och svar om den höjda terrorhotnivån

Regeringskansliet, Ny lag ger kommunerna ansvar för brottsförebyggande arbete

Regeringskansliet, Desinformationskampanj mot svenska myndigheter om socialtjänsten - Regeringen.se

Statens veterinärmedicinska anstalt SVA. Handlingsplan klimatanpassning. En rapport om klimatets påverkan på djuren

Sveriges kommuner och regioner (SKR), kommunernas åtaganden

Sveriges meteorologiska och hydrologiska institut (SMHI), Extremväder

Sveriges meteorologiska och hydrologiska institut (SMHI), CLIMATE EXTREMES FOR SWEDEN

Sveriges meteorologiska och hydrologiska institut (SMHI), Rapport samlar kunskap om klimatextremer i Sverige

Sveriges meteorologiska och hydrologiska institut (SMHI), Framtidsklimat i Gävleborgs län – enligt RCP-scenarier

Sveriges meteorologiska och hydrologiska institut (SMHI), Skalor för vindhastighet

Sveriges meteorologiska och hydrologiska institut (SMHI), Värmebölja

Sveriges meteorologiska och hydrologiska institut (SMHI), Brandrisker idag och i framtiden

Sveriges television, Koranbränningarna och stormningen av Sveriges ambassad

Säkerhetspolisen, Säkerhetspolisen om dådet i Bryssel

Totalförsvarets forskningsinstitut (FOI), Handbok för kommunalt RSA-arbete, rapportnummer FOI-R- -4546- -SE

Totalförsvarets forskningsinstitut (FOI), Att använda geografisk information vid väderkriser för att bistå sårbara grupper i ett förändrat klimat (FOI 2009)

Bilaga 1: Riskvärdering

Utgångspunkter för konsekvensbedömningen är

- befolkningens liv och hälsa
- samhällets funktionalitet
- grundläggande värden som rättssäkerhet och demokrati
- skador på egendom och miljö

Riskmatris

Nedan visas matrisen som används vid värderingen av olika risker/ typhändelser.

Riskvärdering

Mycket hög sannolikhet (1gång/år)					
Hög sannolikhet (1gång/10 år)					
Medelhög sannolikhet (1 gång/50 år)					
Låg sannolikhet (1 gång/100 år)					
Mycket låg sannolikhet (1gång/ 1 000 år)					
	Begränsade	Betydande	Allvarliga	Mycket allvarliga	Katastrofala

Bilaga 2: Begrepp och termer

Civil beredskap⁴⁶ är ett samlingsnamn för den krisberedskap och civilt försvar. Det civila försvaret och krisberedskapen ska förstärka varandra i gemensamma processer för samordning, planering och förberedelser. Den yttersta krisen, det vill säga ett väpnat angrepp, är dimensionerande för den civila beredskapen. Ytterst syftar den civila beredskapen till att förbereda oss på alla slags samhällsstörningar som riskerar att skada oss.

Civilt försvar – den verksamhet som statliga myndigheter, kommuner, landsting, privata företag och frivilligorganisationer genomför inför och vid höjd beredskap i syfte att säkerställa de viktigaste samhällsfunktionerna samt bidra till Försvarsmaktens förmåga att möta ett väpnat angrepp.⁴⁷

Förmåga – här avses krishanteringsförmåga och förmåga i samhällsviktig verksamhet att motstå allvarliga störningar.

Geografiskt områdesansvar – att det inom ett geografiskt område finns ett organ som ansvarar för inriktning, prioritering och samordning av tvärsektoriella åtgärder före, under och efter en kris. Detta ansvar finns på tre nivåer: lokal nivå (kommun), regional nivå (länsstyrelse) och nationell nivå (regeringen).

Hot – omfattar en aktörs kapacitet och avsikt att genomföra skadliga handlingar. Ett hot kan även bestå av en händelse eller en företeelse som i sig framkallar fara mot något eller någon utan att det i sammanhanget förekommer aktörer med kapacitet och avsikt att orsaka skada.⁴⁸

Höjd beredskap – är antingen skärpt beredskap eller högsta beredskap. Regeringen får besluta om höjd beredskap om Sverige är i krig, krigsfara eller har varit i krig. Beslutet kan avgränsas till ett specifikt område eller verksamhet.

Klimatanpassning - Klimatanpassning är till exempel förändringar i processer, metoder och strukturer, antingen i syfte att mildra negativa förväntade effekter eller i syfte att utnyttja nya möjligheter som uppstår till följd av klimatförändringarna.⁴⁹

Klimatförändring - Med klimatförändring menas den snabba förändring som nu sker på grund av människans påverkan.⁵⁰

Kris – en händelse som drabbar många människor och stora delar av samhället och hotar grundläggande värden och funktioner. Kris är ett tillstånd som inte kan hanteras

⁴⁶ [Det svenska civila beredskapssystemet \(msb.se\)](https://www.msb.se/dokument/rapporter/2014/det-svenska-civila-beredskapssystemet)

⁴⁷ <https://www.msb.se/sv/amnesomraden/krisberedskap--civilt-forsvar/det-svenska-civila-beredskapssystemet/>

⁴⁸ Vägledning för risk- och sårbarhetsanalyser Myndigheten för samhällsskydd och beredskap (MSB)

⁴⁹ Vredin Johansson, M. och Forslund, J., 2009, Klimatanpassning i Sverige, Samhällsekonomiska värderingar av hälsoeffekter, Specialstudier nr 20, Konjunkturinstitutet s 16

⁵⁰ <https://www.naturvardsverket.se/Sa-mar-miljon/Klimat-och-luft/Klimat/>

med normala resurser och organisation. En kris är oväntad, utanför det vanliga och vardagliga.

Krisberedskap – förmågan att genom utbildning, övning och andra åtgärder samt genom den organisation och de strukturer som skapas före, under och efter en kris förebygga, motstå och hantera krissituationer.

Krishantering – med krishantering avses den mer omedelbara och operativa hanteringen av en händelse eller störning som inträffat i samhället.

Kritiska beroenden – beroenden som är avgörande för att samhällsviktiga verksamheter ska kunna fungera. Sådana beroenden karaktäriseras av att ett bortfall eller en störning i levererande verksamheter relativt omgående leder till nedsättningar i funktioner, som kan få till följd att en extraordinär händelse inträffar.

Risk – en sammanvägning av sannolikheten för att en händelse ska inträffa och de konsekvenser händelsen kan leda till.

Risk- och sårbarhetsanalys – en samlad analys av ett systems risker och sårbarheter.

Samhällsviktig verksamhet – en verksamhet som uppfyller minst ett av följande villkor:

- Ett bortfall av eller en svår störning i verksamheten kan ensamt eller tillsammans med motsvarande händelser i andra verksamheter på kort tid leda till att en allvarlig kris inträffar i samhället.
- Verksamheten är nödvändig eller mycket väsentlig för att en redan inträffad kris i samhället ska kunna hanteras, så att skadeverkningarna blir så små som möjligt.

Styrel – en metod för planering så att samhällsviktiga elanvändare ska prioriteras, utarbetad av Energimyndigheten.

Sårbarhet – de egenskaper eller förhållanden som gör ett samhälle, ett system, eller egendom mottagligt för de skadliga effekterna av en händelse.

Totalförsvaret – Den militära verksamhet (militärt försvar) och civila verksamhet (civilt försvar) som behövs för att förbereda Sverige för krig.